

施設における感染症対策  
および  
感染症神戸モデル  
-早期探知地域連携システム-  
について

神戸市保健所

2023.3.10



# 本日の内容

1. 五類感染症移行に向けてのコロナ対策
2. 感染対策を行うための3つのポイント
  - (1) 感染症について知る
  - (2) 必要な感染対策で感染を防止する
  - (3) 早期発見・早期対応ができる体制をつくる
3. 感染症神戸モデル-早期探知地域連携システム-について
4. 感染症統合情報システムについて
5. 本日のまとめ



# 1. 五類感染症移行に向けてのコロナ対策

「新型コロナウイルス感染症の感染症法上の位置づけについて」概要  
(令和5年1月27日 厚生科学審議会感染症部会) より

- 法的位置づけの変更により新型コロナウイルス感染症の特徴が変わるわけではない
- ハイリスク者を守るため、高齢者施設等における感染拡大を防ぐことができるよう、継続して感染対策に取り組むべき
- マスクや換気等の基本的な感染対策は行政が一律に適用すべきルールとして求めるのではなく、個人の主体的な選択を尊重する



**個人(施設)が主体となり、引き続き感染対策を行う**



## 2. 感染対策のポイント

### (1) 感染症について知る

- 感染のしくみ(感染成立の3要因)や感染源の特性を知り、特性を踏まえた感染対策を選択する

### (2) 必要な感染対策で感染を防止する

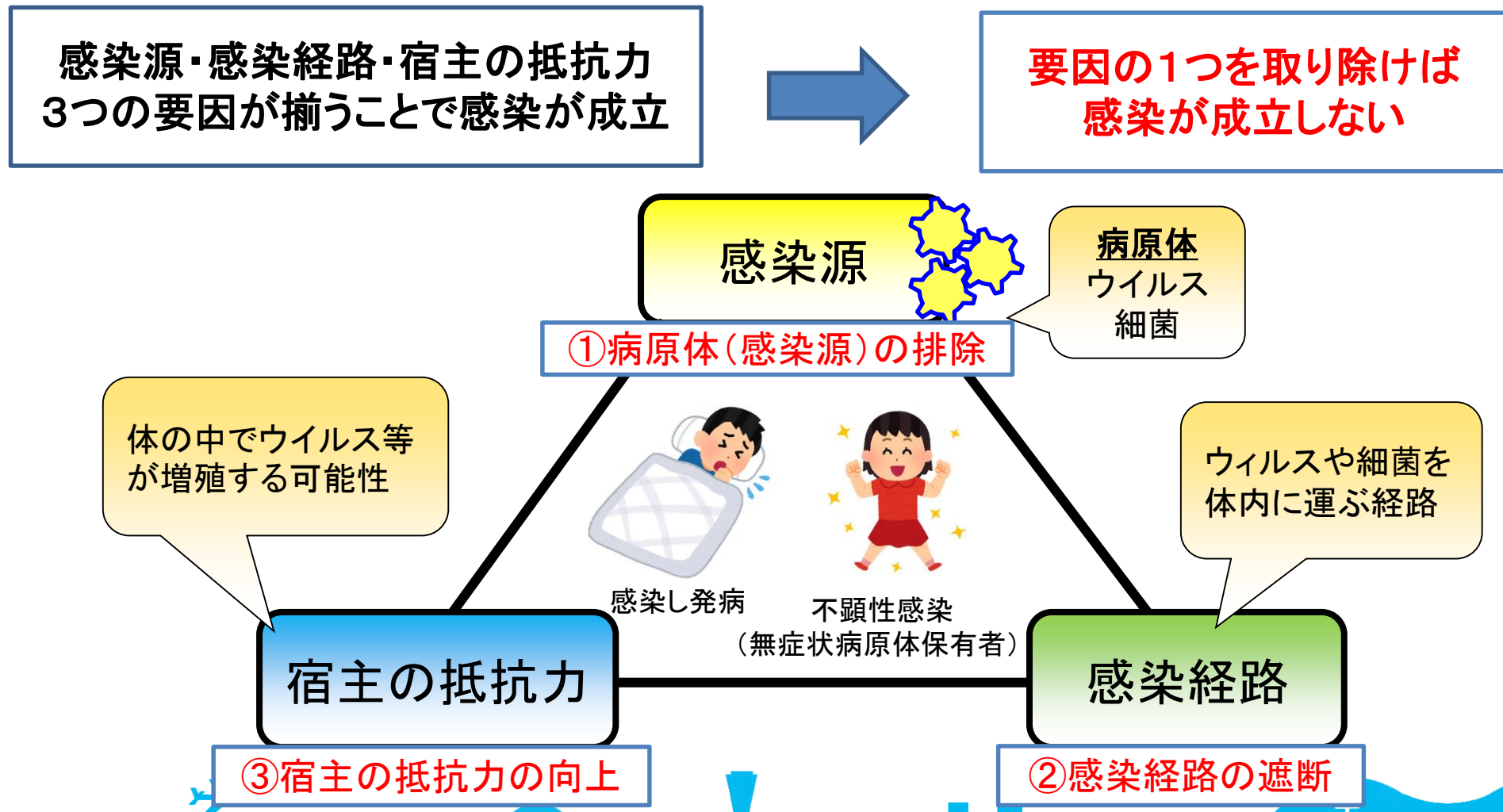
- 平常時から病原体(感染源)を持ち込まない・持ち出さない・拡げないことを意識し感染を防止する
- 感染対策に過不足がないか見直す

### (3) 早期発見・早期対応ができる体制をつくる

- 早期発見と早期対応により感染拡大(健康被害)を最小限におさえることができるため、事前にマニュアルや業務継続計画(BCP)を作成する
- 施設内で情報共有する



# 感染のしくみ(感染成立の3要因)について



# (1) 感染症について知る

## 新型コロナウイルス感染症について

- 症状 : 発熱、呼吸器症状、倦怠感、頭痛、消化器症状、鼻汁、味覚異常、嗅覚異常など
- 潜伏期間: 1～14日 (多くは5日程度で発症)  
ただし、オミクロン株は2～3日、暴露(感染)から7日以内に発症
- 感染経路: ①飛沫感染(咳、くしゃみ、会話のときに飛ぶ唾が、口・目・鼻などの粘膜に付着)  
②エアロゾル感染(空中に浮遊するウイルスを含むエアロゾルを吸入)  
③接触感染(電車やバスのつり革、ドアノブ、スイッチなどのウイルスが付着している  
可能性がある場所を触れた手で、口・目・鼻などを触り粘膜に付着)
- 生存期間: プラスチック表面で最大72時間、ボール紙で最大24時間
- 治療方法: 薬物療法(抗ウイルス薬、中和抗体薬、免疫抑制・調整薬)
- 重症化率・致死率: 季節性インフルエンザより、重症化率・致死率が低い

参考: 新型コロナウイルス感染症対策アドバイザリーボード事務局提出資料(令和4年12月27日)

# (2) 必要な感染対策で感染を防止する(新型コロナウイルス感染症)

## ① 病原体(感染源)の排除

### 病原体を持ち込まない

・出勤前には熱を測る  
・体調を確認する

・症状がある場合は職場に相談し、早めに休む  
(組織を守ることもつながります)

### 健康チェック表に、記録を残す

(体調不良者に気づくことも重要)

氏名	日付	体温	備考
A	2/1	℃	
B	/	℃	
C	/	℃	
D	/	℃	

### 病原体を排除する

#### 換気

窓開け換気は可能な範囲で2方向

エアロゾルは3時間までウイルスが残存

#### 正しい消毒

- ・消毒が置かれているだけ
- ・アルコール濃度が不足
- ・「除菌」「継続的にウイルス減少する」などがうたい文句の消毒薬
- ・空間除菌、次亜塩素酸水に注意!

・消毒用エタノール(アルコール)70%以上  
・次亜塩素酸ナトリウム液(0.05%)

※スプレータイプはウイルスを飛散させます

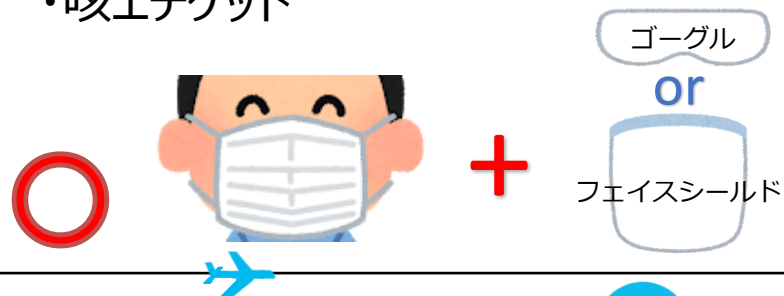
# (2) 必要な感染対策で感染を防止する(新型コロナウイルス感染症)

## ②感染経路の遮断

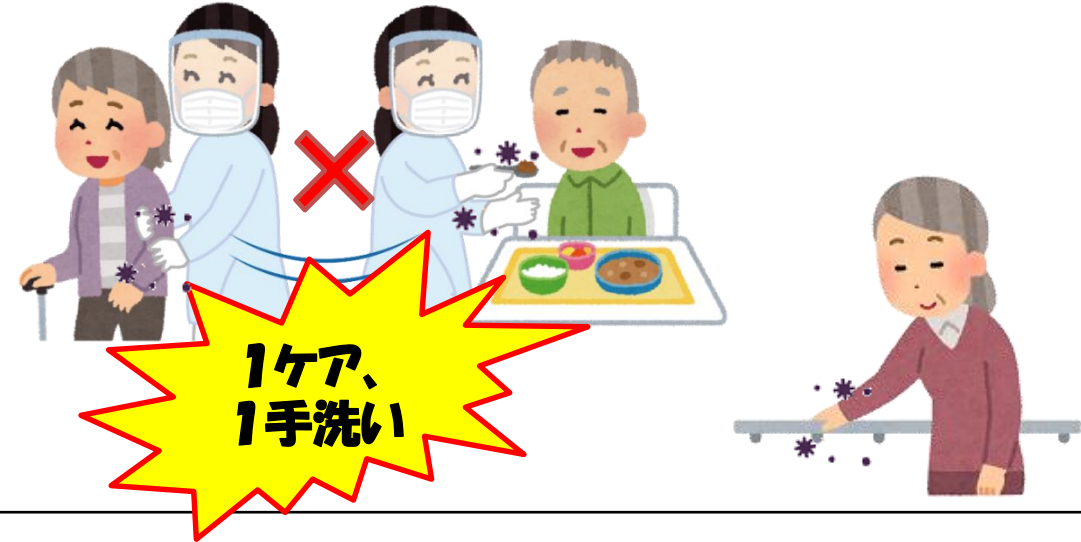
### 飛沫感染・エアロゾル感染



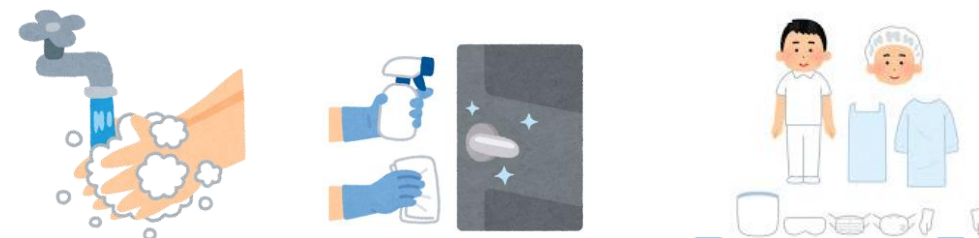
- ・目・鼻・口を守って飛沫を浴びない
- ・効果的な換気 ・3密の回避
- ・咳エチケット



### 接触感染



- ・まめな手洗い・手指消毒、環境消毒
- ・ケア時は、必要時手袋・エプロン等を着用





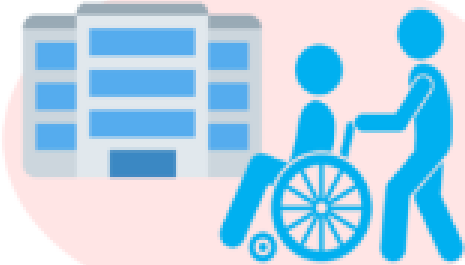
# (2) 必要な感染対策で感染を防止する(新型コロナウイルス感染症)

## マスクの着用の考え方の見直しについて

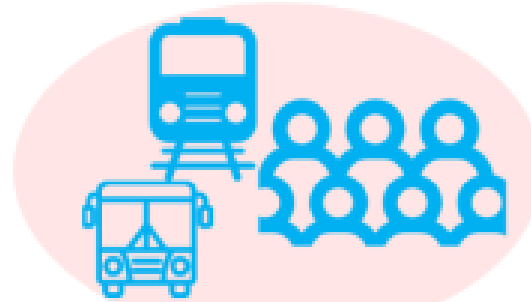
(令和5年2月10日新型コロナウイルス感染症対策本部決定より)

周囲の方に、感染を広げないために

マスクを着用しましょう



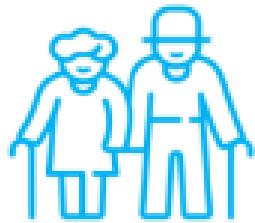
受診時や医療機関・  
高齢者施設などを訪問する時



通勤ラッシュ時など混雑した  
電車・バスに乗車する時

ご自身を感染から守るために

マスク着用が効果的です



高齢者



慢性肝臓病  
がん  
心血管疾患 など

基礎疾患を有する方



妊婦

重症化リスクの高い方が感染拡大時に混雑した場所に行く時

高齢者施設等における対応

・ 高齢者等重症化リスクが高い者が多く生活する高齢者施設等の従事者については、勤務中のマスクの着用を推奨する。

・ 事業者が感染対策上又は事業上の理由等により、利用者又は従業員に マスクの着用を求めることは許容される。

# (2) 必要な感染対策で感染を防止する

## 感染症対策の動画を活用しよう



神戸市ホームページ内

「神戸モデル・早期探知地域連携システム」で検索



ホーム > 健康・医療・福祉 > 健康・医療 > 感染症・予防接種 > 感染症の予防 > 神戸モデル-早期探知地域連携システム-

### 神戸市感染症対策動画YouTube公開中

★[吐物処理手順動画リーフレット \(QRコード\) \(PDF: 508KB\)](#)

- [【10分でわかる吐物処理】施設向け感染性胃腸炎対策動画](#)

★[神戸市感染症対策動画ちらし \(QRコード\) \(PDF: 664KB\)](#)

- [みんなで学ぼう！施設や事業所の感染症対策動画](#)

- [新型コロナウイルス感染症拡大防止チェックシートの解説動画](#)

施設内研修や  
個人の学習に  
活用しましょう



# (2) 必要な感染対策で感染を防止する(新型コロナウイルス感染症)

## ③ 宿主の抵抗力の向上

免疫をつける

感染前

### 【予防接種の実施】

- 接種対象者に予防接種を勧奨する



治療・重症化予防

感染時

### 【治療薬の導入】

- 抗ウイルス薬  
(パキロビッド®パック、ラゲブリオ®、ベクルリー®)  
※事前に施設医等が処方しているか確認しておく  
※医療体制の確認(土日、夜間の医師等への相談体制)



クラスター発生  
高齢者入所施設における  
治療薬の使用率  
(施設調査より把握)

第7波 22.7%



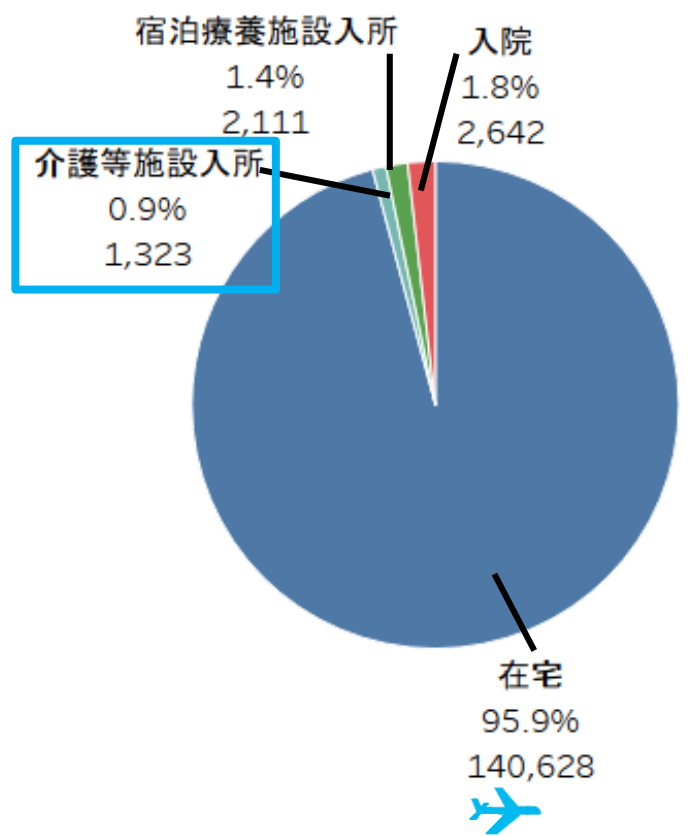
第8波 38.7%

(令和5年1月末現在)

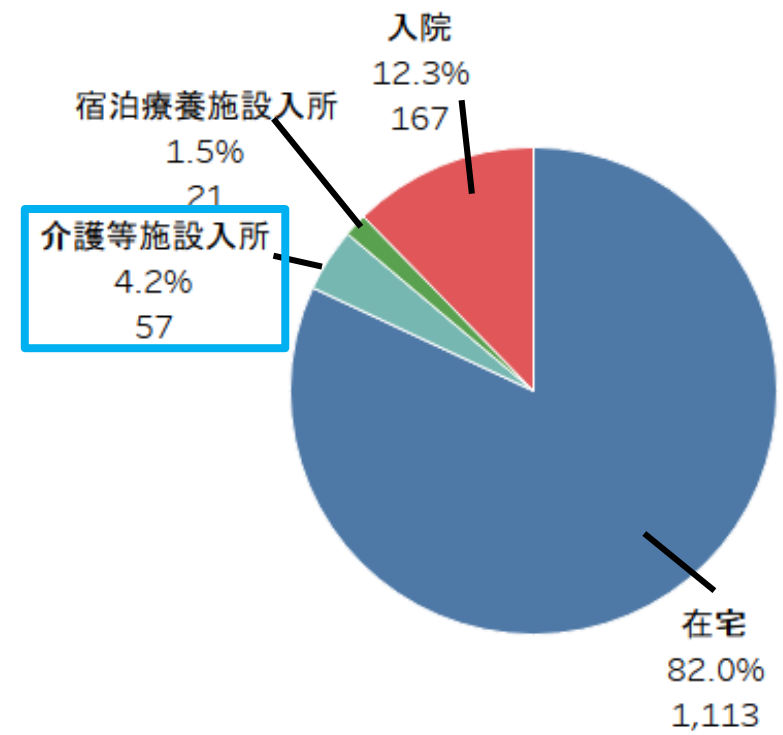


## 第8波では施設内療養終了者が増加

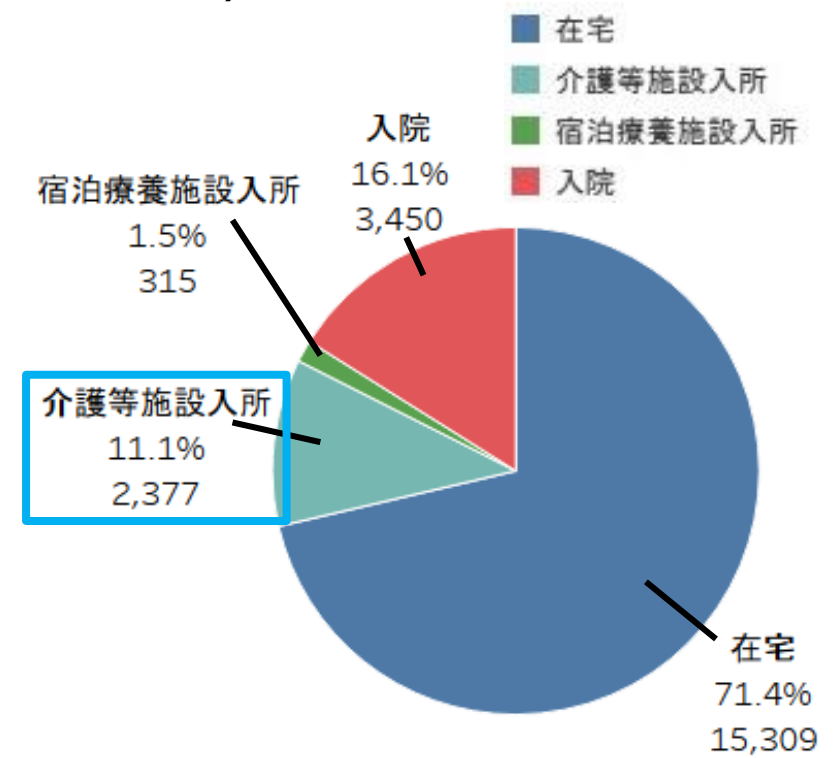
第7波(9/26まで)  
146,704人



第7波(9/26以降)  
1,358人



第8波(10/12以降)  
21,451人



### (3) 早期発見・早期対応の体制をつくる

#### 感染拡大防止のために

- ① **施設内のマニュアル作成、定期的なマニュアルの見直し**  
感染拡大防止には初動が重要であり、症状出現時に早期対応できるように、必要な感染対策や連絡先等をマニュアルにまとめ、平常時から施設内で情報共有しておく
- ② **医療体制の確認および施設医との連携**  
平常時から施設医と連携し、休日や夜間の連絡体制等について相談をしておく
- ③ **「感染症神戸モデル早期探知地域連携システム」  
「神戸市感染症統合情報システム」の活用**



# 3. 感染症神戸モデル-早期探知地域連携システム-

2009年の新型インフルエンザ発生後の対応を検証し、以下の提言あり

- ①感染症の早期発見をする仕組みが必要
- ②感染症の早期探知、感染拡大防止には、区と地域のネットワークが必要
- ③地域組織の自助力、共助力の向上が必要

**保健センターと地域（学校園・社会福祉施設・医療機関等）が連携して、ネットワークを築き、感染症発生の早期探知と迅速な対応により、感染症の拡大を防止し、地域全体で感染症に関する対応力の向上に努める**

## 地域連携（平常時）

- ・保健センター保健師や感染症訪問指導員が地域施設へ巡回訪問
- ・感染症対策基礎講座や対策講座、実習
- ・区感染症対策連絡会

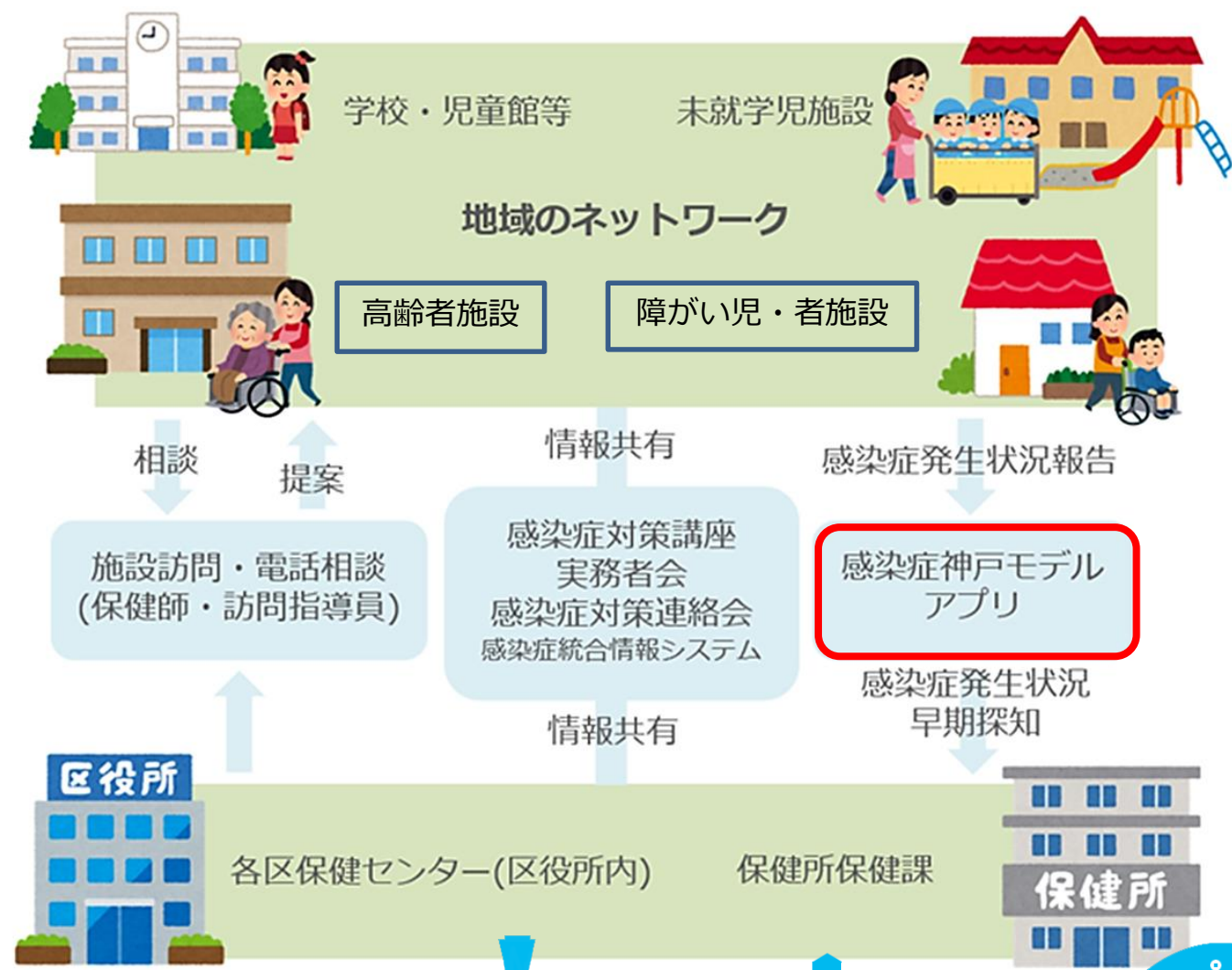
## 感染症の早期探知と早期対応（発生時）

- ・施設で、発熱や下痢など感染症の疑いのある職員・利用者が1週間以内に複数発生した場合は、保健センターへ感染症発生状況連絡アプリで報告
- ・保健センター保健師が訪問や電話などで対応



# 3. 感染症神戸モデル-早期探知地域連携システム-

## 感染症神戸モデルのしくみ



# 3. 感染症神戸モデル-早期探知地域連携システム-

## 感染症神戸モデルアプリ

【2021年度から感染症発生状況報告の方法がインターネット上の入力に変更】




神戸市ホームページ内  
「神戸モデル・早期探知地域システム」で検索



### 感染症(インフルエンザ含む)・食中毒疑い発生状況連絡票

感染症または感染症を疑う事例の発生があれば、できるだけ早期に神戸モデルアプリで連絡をお願いします。

感染症発生状況連絡の報告方法が変更になりました。

- [感染症神戸モデルアプリ導入のお願い \(PDF: 574KB\)](#)
- [神戸モデル 施設入力用マニュアル \(PDF: 1,933KB\)](#)
- [2分でわかる発生状況報告 入力方法](#) 

#### 入力の流れ

- ① 「施設情報入力用アプリ」で登録
- ② 「感染症発生状況連絡アプリ」で報告



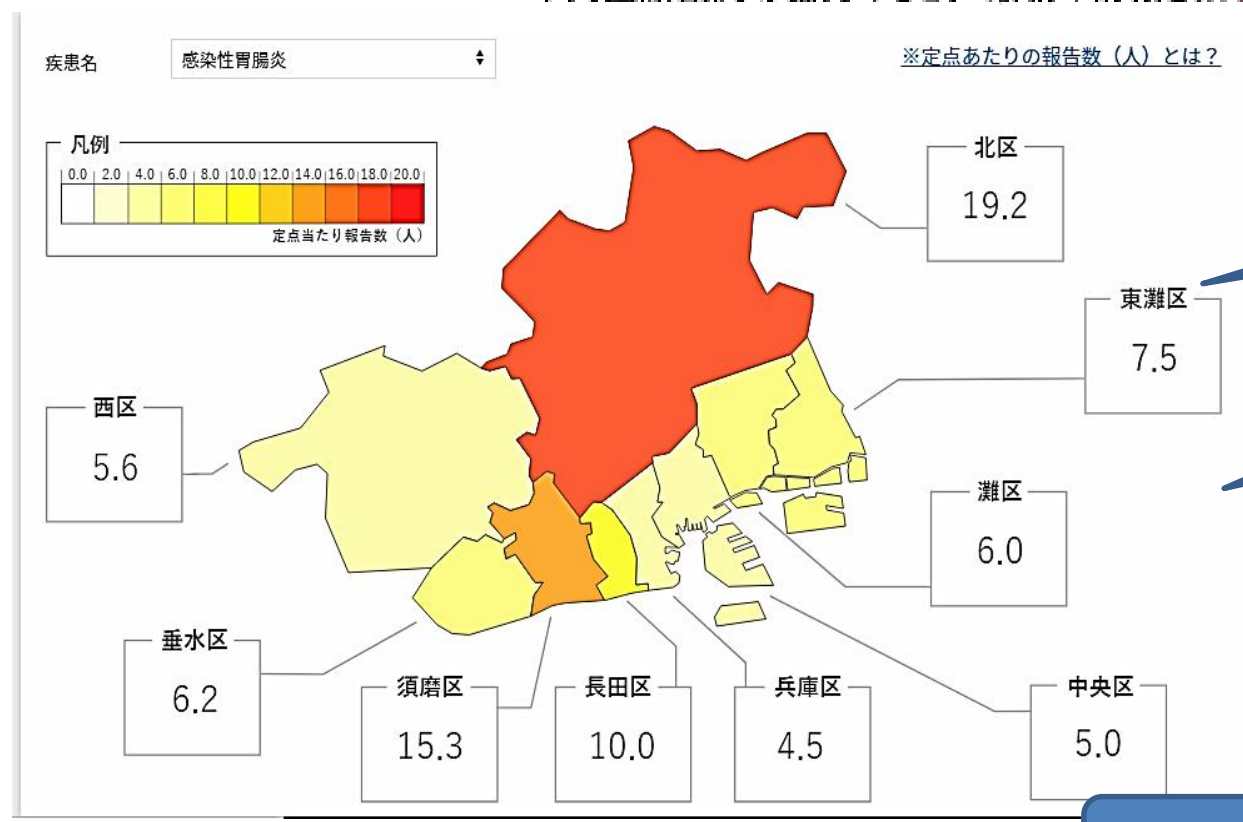


# 4. 感染症統合情報システム



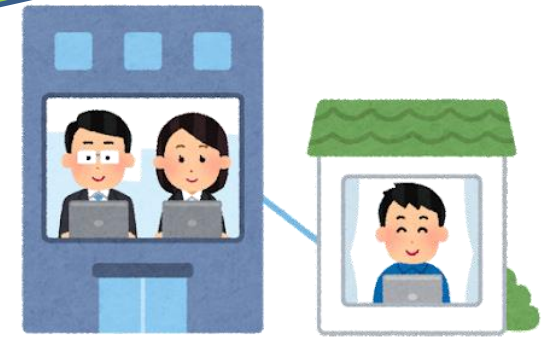
感染症の流行をいち早く届ける。

市内医療機関等協力のもと、最新の情報をお知らせする神戸モデル感染症情報発信ポータルサイトです。



感染症発生状況連絡アプリの情報が反映されます

疾患の発生状況が区ごとに表示されます



「感染症統合情報システム」で検索



# 4. 感染症統合情報システム

## 神戸市 感染症統合情報システム - KOBE CITY INFECTION DISEASE SURVEILLANCE SYSTEM -

感染症発生動向調査週報は  
新型コロナウイルス感染症だけでなく、  
今流行の感染症を把握

神戸市感染症発生動向調査週報 ... 第06週 (令和5年2月6日~令和5年2月12日)

インフルエンザ (設置定点数:48/報告定点数:48 ... 東灘区: 6 灘区: 3 中央区: 3 兵庫区: 3 北区: 8 長田区: 3 須磨区: 6 垂水区: 8 西区: 8)

疾病名称	前週比	東灘	灘	中央	兵庫	北	長田	須磨	垂水	西	計	~5ヶ月	~11ヶ月	1歳	2歳	3歳	4歳	5歳	6歳	7歳	8歳	9歳	~14歳	~19歳	~29歳	~39歳	~49歳	~59歳	~69歳	~79歳	80歳以上
インフルエンザ	↓	141	54	35	20	178	73	89	177	99	866	1	6	16	42	36	74	61	104	65	80	71	201	28	13	27	32	5	2	1	1

小児科 (設置定点数:31/報告定点数:31 ... 東灘区: 4 灘区: 2 中央区: 2 兵庫区: 2 北区: 5 長田区: 2 須磨区: 4 垂水区: 5 西区: 5)

疾病名称	前週比	東灘	灘	中央	兵庫	北	長田	須磨	垂水	西	計	~5ヶ月	~11ヶ月	1歳	2歳	3歳	4歳	5歳	6歳	7歳	8歳	9歳	~14歳	~19歳	20歳以上						
RSウイルス感染症	↓	0	0	0	0	0	0	0	1	0	1	1	0	0	0	0	0	0	0	0	0	0	0	0	0	0	0	0	0	0	0
咽頭結核熱	↓	0	0	0	0	0	0	0	1	0	1	0	0	0	0	1	0	0	0	0	0	0	0	0	0	0	0	0	0	0	0
A群溶血性レンサ球菌咽頭炎	↑	0	1	0	0	5	0	0	0	2	8	0	0	0	3	1	1	2	0	0	0	1	0	0	0	0	0	0	0	0	0
感染性胃腸炎	↓	11	17	18	4	63	14	24	40	28	219	2	11	47	33	21	21	28	17	6	5	8	13	1	6						
水痘	↑	1	0	0	0	2	1	0	0	2	6	0	0	0	0	0	0	1	0	1	0	2	2	0	0						
手足口病	↑	1	0	0	0	0	0	1	1	0	3	0	0	1	1	0	0	1	0	0	0	0	0	0	0						
伝染性紅斑	→	0	0	0	0	0	0	0	0	0	0	0	0	0	0	0	0	0	0	0	0	0	0	0	0						
突発性発しん	↓	1	1	0	0	1	0	0	1	1	5	0	1	3	0	1	0	0	0	0	0	0	0	0	0						
ヘルパンギーナ	↑	0	0	0	0	0	0	0	3	0	3	0	1	1	1	0	0	0	0	0	0	0	0	0	0						
流行性耳下腺炎	↓	0	0	0	0	0	0	0	0	0	0	0	0	0	0	0	0	0	0	0	0	0	0	0	0						

<新型コロナウイルス感染症に関する神戸市の相談>  
○一般健康相談  
078-322-6250、24時間対応  
○各区保健センター  
8:45~17:15  
詳しくは、神戸市のホームページをご覧ください。  
URL: <https://www.city.kobe.lg.jp/a73576/kenko/health/infection/protection/coronavirus.html>

<対応方針・対策本部会議資料>  
[https://www.city.kobe.lg.jp/a73576/kenko/health/infection/protection/coronavirus\\_houshin\\_taisaku.html](https://www.city.kobe.lg.jp/a73576/kenko/health/infection/protection/coronavirus_houshin_taisaku.html)

眼科 (設置定点数:10/報告定点数:10 ... 東灘区: 1 灘区: 1 中央区: 1 兵庫区: 1 北区: 1 長田区: 1 須磨区: 1 垂水区: 1 西区: 2)

疾病名称	前週比	東灘	灘	中央	兵庫	北	長田	須磨	垂水	西	計	~5ヶ月	~11ヶ月	1歳	2歳	3歳	4歳	5歳	6歳	7歳	8歳	9歳	~14歳	~19歳	~29歳	~39歳	~49歳	~59歳	~69歳	70歳以上
急性出血性結膜炎	→	0	0	0	0	0	0	0	0	0	0	0	0	0	0	0	0	0	0	0	0	0	0	0	0	0	0	0	0	0
流行性角結膜炎	↓	0	0	0	0	0	0	0	0	0	0	0	0	0	0	0	0	0	0	0	0	0	0	0	0	0	0	0	0	0

インフルエンザ定点医療機関から報告された迅速キット陽性情報 ※A型およびB型とは、重症感染、混合感染患者の数

A型	B型	A型およびB型 ※
775	1	0

※前週比とは定点あたりの報告数を比較し、今週の定点あたりの報告数の増減をあらわしたものです。



# 本日のまとめ

## 個人(施設)が主体となり、引き続き感染対策を行うことが必要

個人(施設)で対策を行うためには、

1. 感染症について知り、特性を踏まえた感染対策を選択する
2. 平常時から意識して必要な感染対策を行うことで感染を防ぐ
3. 感染症が施設内で発生した場合の感染拡大防止のために、迅速に対応できるよう事前に体制づくりをしておく

