

市立小磯記念美術館
年報

No. 25

平成30年度

目 次

沿革	2
I. 展覧会	5
1. 平成30年度 コレクション展	5
2. 平成30年度 特別展	6
II. 普及事業	21
1. 出版物など	21
2. 特別展の講演会と関連講座	24
3. ギャラリーツアー	24
4. オリエンテーション	24
5. 美術講座	24
6. 連携講座・出前講座等	25
7. スタンプラリーの開催	26
8. RIC内3美術館の連携事業	26
9. 子供のためのワークショップ	27
10. 大人のためのワークショップ	29
11. 学校との連携	30
12. マンスリーコンサート	33
13. ハイビジョンギャラリー	34
14. 図書コーナー、ミュージアムショップ	34
15. ミュージアムカード(定期券)	34
16. 事業一覧	35
III. アトリエ	36
IV. 収蔵資料	37
1. 収集年度別 所蔵作品累計	37
2. 平成30年度 収集作品数	37
3. 平成30年度 新収蔵作品・資料	38
4. 館外貸出	41
5. 特別利用	42
V. 予算	43
VI. 入館者数	44
1. 月別入館者数	44
2. 展覧会別入館者数	44
3. 経年の入館者数	45
VII. 関係法規	46
VIII. 日誌	52
IX. 建築設備概要	53
X. 神戸市立小磯記念美術館協議会・組織	54

沿革

- 平成元年 6月 小磯良平のご遺族から神戸市へ作品2,094点及びアトリエ、所蔵図書等の寄贈
8月 小磯記念美術館(仮称)建設懇話会を教育委員会事務局に設置
9月 小磯記念美術館(仮称)建設計画を策定
11月 美術館建設準備担当主幹・主査を教育委員会事務局に設置
- 平成2年 2月 「受贈記念特別展・小磯良平展」を開催(神戸市立博物館)
6月 自治省「地域づくり推進事業」の指定を受ける
11月 美術館建設に着手
- 平成4年 3月 美術館竣工、神戸市立小磯記念美術館条例を公布
11月 神戸市立小磯記念美術館条例、同規則を施行
美術館開館 開館記念第1回特別展「小磯良平の世界」を開催
12月 第1回「小磯良平大賞展」を開催
- 平成5年 6月 第2回特別展「絵画とモチーフ」を開催
9月 第3回特別展「カンヴァスの中の女たち」を開催
- 平成6年 10月 第4回特別展「林 重義 没後50年展」を開催
12月 第2回「小磯良平大賞展」を開催
- 平成7年 1月 阪神・淡路大震災により建物に被害を受け、休館
8月 館外展「神戸市立小磯記念美術館所蔵 小磯良平展」を開催(神戸阪急ミュージアム)
10月 美術館を再開館
- 平成8年 4月 第5回特別展「猪熊弦一郎遺作展」を開催
12月 第3回「小磯良平大賞展」を開催
- 平成9年 10月 第6回特別展「関口俊吾回顧展」を開催
- 平成10年 2月 第7回特別展「受贈記念 小松益喜展」を開催
4月 第8回特別展「田中忠雄回顧展」を開催
9月 第9回特別展「没後10年 小磯良平展・小磯芸術の流れ」を開催
12月 第4回「小磯良平大賞展」を開催
- 平成11年 4月 第10回特別展「叙情の詩歌 脇田 和 回顧展」を開催
10月 第11回特別展「川西 英 と神戸の版画展」を開催
- 平成12年 4月 第12回 神戸市受贈記念特別展「川端謹次展」を開催
9月 第13回特別展「田村孝之介と神戸」を開催
12月 第5回「小磯良平大賞展」を開催
- 平成13年 2月 第14回特別展「生誕100年 牛島憲之展」を開催
4月 第15回特別展「明治・大正 神戸生まれの芸術家たち」を開催
7月 第16回特別展「個人美術館散歩ー7人の洋画家ー」を開催
9月 第17回特別展「小磯良平 薬用植物画の表現」を開催
- 平成14年 5月 西村規矩夫館長就任
6月 第18回特別展「向井潤吉の絵画と写真」を開催
10月 第19回特別展「小磯良平回顧展」を開催
12月 第6回「小磯良平大賞展」を開催
- 平成15年 7月 第20回特別展「コレクション大公開」を開催
10月 第21回特別展「小磯良平の青年時代」を開催
- 平成16年 2月 第22回特別展「岡田謙三展」を開催
4月 第23回特別展「中西利雄展」を開催

- 10月 第24回特別展「没後50年 内田巖展」を開催
- 12月 第7回「小磯良平大賞展」を開催
- 平成17年 7月 第25回特別展 英国王立園芸協会(RHS)創立200周年記念「植物画世界の至宝展」を開催
- 9月 第26回特別展「コレクション大公開! Version2」を開催
- 平成18年 1月 第27回特別展「没後20年 鴨居玲展」を開催
- 5月 吉村元雄館長就任
- 5月 第28回特別展「受贈記念 石坂春生展」を開催
- 8月 第29回特別展「没後20年 荻須高德展」を開催
- 10月 第30回特別展「西村元三朗回顧展」を開催
- 平成19年 4月 第31回特別展「日本近代洋画への道 高橋由一から黒田清輝、青木繁まで」を開催
- 9月 第32回特別展「藤島武二と小磯良平展」を開催
- 11月 第8回「小磯良平大賞展」を開催
- 平成20年 4月 第33回特別展「小磯良平 聖書のさしえ展」を開催
- 7月 第34回特別展「近代日本洋画の巨匠 黒田清輝展」を開催
- 9月 第35回特別展「子どものいる風景」展を開催
- 平成21年 1月 第36回特別展「中西勝 展」を開催
- 8月 第37回特別展「神戸の美術家 亀高文子とその周辺」展を開催
- 10月 第38回特別展「没後35年 宮本三郎展」を開催
- 平成22年 6月 第39回特別展「画家 岸田劉生の軌跡」展を開催
- 9月 第40回特別展「古家新とゆかりの画家たち」展を開催
- 11月 第9回「小磯良平大賞展」を開催
- 平成23年 8月 第41回特別展「没後100年 大下藤次郎展 美しき自然、友人」を開催
- 10月 第42回特別展「昭和モダン 藤島武二と新制作初期会員たち」展を開催
- 平成24年 4月 島田康寛館長就任
- 第43回特別展「マリー・ローランサンとその時代展～巴里に魅せられた画家たち」を開催
- 10月 第44回特別展「開館20周年記念 生誕110年 小磯良平の世界」を開催
- 平成25年 1月 第45回特別展「自らを見つめる一画家と自画像」を開催
- 平成25年 5月 第46回特別展「水彩画家 堀江優遺作展-「人間の弱さ」を持つ聖書の人を描き続けて-」を開催
- 平成25年 7月 第47回特別展「関西学院の美術家～知られざる神戸モダニズム～」を開催
- 平成25年 10月 第10回「小磯良平大賞展」を開催
- 平成25年 12月 第48回特別展「あなたが選ぶ小磯良平作品選」を開催
- 平成26年 6月 第49回特別展「新宮晋 地球の遊び方」を開催
- 平成26年 10月 第50回特別展「生誕120年 川西英回顧展」を開催
- 1月 館内設備の更新工事のため休館（～3月末）
- 平成27年 4月 岡泰正館長就任
- 6月 第51回特別展美術館再開特別企画「コレクション再発見 小磯とゆかりの画家たち」を開催
- 9月 第52回特別展「国立美術館巡回展 洋画の大樹が根付くまで」を開催
- 11月 第53回特別展「野田弘志展-凍結する時」を開催
- 平成28年 8月 第54回特別展「日本近代洋画の巨匠 和田英作展」を開催
- 10月 第55回特別展「描かれた花々-小磯良平の植物画を中心に-」を開催
- 12月 第56回特別展「パリに生きる パリを描く -M氏秘蔵コレクションによる-」を開催

平成29年7月 第57回特別展「来て、見て、楽しむ！ 小磯良平ベストコレクション」を開催
平成29年9月 第58回特別展「ユニマットコレクション フランス近代絵画と珠玉のラリック展」を開催
平成29年11月 第59回特別展「生誕150年記念 藤島武二展」を開催
平成30年4月 第60回特別展「神戸市立博物館所蔵 洋画セレクション」を開催
平成30年7月 第61回特別展「夏休み特別企画 浜口陽三と南桂子展—ふしぎな世界への小さな窓—」を開催
平成30年9月 第62回特別展「没後30年 小磯良平展—西洋への憧れと挑戦—」を開催
平成30年11月 屋上防水工事のため休館（平成30年11月26日～令和元年5月17日）

I. 展覧会

1. 平成30年度 コレクション展

小磯良平作品選Ⅰ—油彩—

〈展示室1〉

(同時開催／特別展「神戸市立博物館所蔵 洋画セレクション」)

〈展示室2・3〉

会期：平成30年4月21日(土)～7月8日(日) [68日間]

〈出品目録〉

★本年報の7頁に掲載

小磯良平作品選Ⅱ特集：小磯良平の銅版画

〈展示室1〉

(同時開催／夏休み特別企画

「浜口陽三と南桂子展—ふしぎな世界への小さな窓—」)

〈展示室2・3〉

会期：平成30年7月14日(土)～9月2日(日) [45日間]

〈出品目録〉

★本年報の12頁に掲載

2. 平成30年度 特別展

夏休み特別企画「神戸市立博物館所蔵 洋画セレクション」

会期：平成30年4月21日（土）～7月8日（日）〔68日間〕

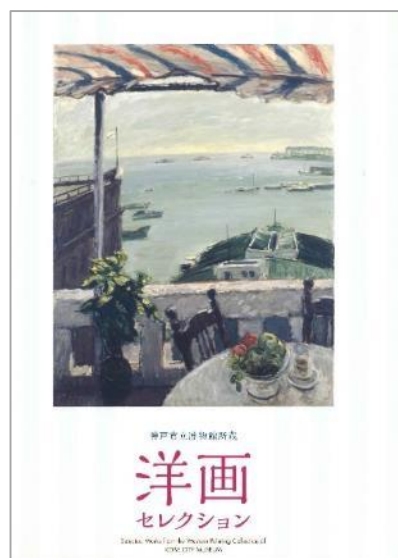
会場：展示室2、3

神戸市立博物館のリニューアル工事休館にあわせて、同館所蔵の洋画を紹介。チャールズ・ワーグマン、エドアルド・キヨッソーネら明治初期に来日した西欧人、高橋由一や山本芳翠ら洋画黎明期の画家、金山平三、川西英、林重義、田村孝之介ら神戸の洋画家たちの作品を展示した。市立博物館の所蔵作品を活用し、明治初期の洋画事始から小磯良平と同時代を過した画家たちの作品までを展示することで、洋画において神戸スタイルが生まれるまでの系譜をたどる構成となった。

主催／神戸市立小磯記念美術館、神戸新聞社
 後援／NHK神戸放送局、神戸新交通株式会社、サンテレビジョン、ラジオ関西
 協賛／一般財団法人みなと銀行文化振興財団



〈A4チラシ〉



〈図録〉

神戸市立博物館所蔵

洋画セレクション

小磯良平作品選 I - 油彩 -

2018年4月21日(土) ~ 7月8日(日)

主催：神戸市立小磯記念美術館・神戸市立博物館・神戸新聞社
後援：神戸新交通株式会社・サンテレビジョン・ラジオ関西
協賛：一般財団法人みなと銀行文化振興財団

出品目録



神戸市立博物館所蔵 洋画セレクション【展示室2、3】

作品番号	作品名	制作年	技法・材料	寸法(縦×横×奥)	所蔵	備考
第1章 近代洋画争鳴(きんだいようがことばはじめ) 日本近代洋画の黎明						
1	西画指南 5巻	1871(明治4)年	木版・紙	各22.4×15.1	神戸市立博物館蔵	(池長孟コレクション)
2	高橋由一 初代玄女登楼	1875(明治10)年頃	油彩・キャンパス	59.2×42.8	神戸市立博物館蔵	(池長孟コレクション)
3	チャールズ・ワーグマン O Bun San	制作年不詳	油彩・紙	19.2×11.6	神戸市立博物館蔵	(池長孟コレクション)
4	チャールズ・ワーグマン 横濱街頭	1877(明治10)年	水彩・紙	13.6×27.2	神戸市立博物館蔵	(池長孟コレクション)
5	エドワード・ゴッソーンズ 第一等車正二位右大臣久保公	1879(明治12)年	油彩・紙	63.7×47.0	神戸市立博物館蔵	(池長孟コレクション)
6	中丸清十郎 馬頭	制作年不詳	石版・紙	42.8×57.0	神戸市立博物館蔵	(池長孟コレクション)
7	百武兼行 須賀園	1881(明治14)年	油彩・キャンパス	82.8×36.3	神戸市立博物館蔵	(池長孟コレクション)
8	鈴木半基 大井川の渡しの図	1877-86(明治10年代)年	油彩・キャンパス	39.3×45.5	神戸市立博物館蔵	(池長孟コレクション)
9	亀井至一 東京喜政松子	制作年不詳	石版・紙	46.3×33.9	神戸市立博物館蔵	(池長孟コレクション)
10	有栖川宮徳仁親王 豊州三良輪浦中之富士	1881(明治14)年	石版・紙	30.3×22.2	神戸市立博物館蔵	(池長孟コレクション)
11	小林清親 三國志之内橋香之図	1878(明治11)年	木版色刷・紙・3枚組	37.0×73.0	神戸市立博物館蔵	(池長孟コレクション)
12	小林清親 延光寺通図	1888(明治21)年	石版・紙	44.2×31.9	神戸市立博物館蔵	(池長孟コレクション)
13	山本芳策 延光寺通図	制作年不詳	油彩・キャンパス	90.0×130.0	神戸市立博物館蔵	
14	C・B・バーナード 三宮神社付近風景(San-no-miya)	1878(明治11)年	水彩・コンテ・紙	26.8×39.5	神戸市立博物館蔵	(池長孟コレクション)
15	役井出 子守	制作年不詳	水彩・紙	26.9×16.4	神戸市立博物館蔵	(池長孟コレクション)
16	原田直次郎 新光山人	制作年不詳	石版・紙	28.1×44.2	神戸市立博物館蔵	(池長孟コレクション)
第2章 西洋洋画の発展と喜劇期の神戸画壇						
17	前田五彦 漆川新橋風景	1880-97(明治13-30)年頃	油彩・絹	36.2×103.5	神戸市立博物館蔵	(池長孟コレクション)
18	前田五彦 船着夜景図 一船待船山 中江橋前に入門花柳方屋	1884(明治17)年	油彩・キャンパス	51.0×65.0	神戸市立博物館蔵	
19	前田五彦 白雲渡	1937(昭和12)年	油彩・キャンパス	91.0×72.5	神戸市立博物館蔵	
20	赤松麟作 「阪神名勝図録」5(二)尼ヶ崎	1917(大正6)年	木版色刷・紙	38.1×25.6	神戸市立博物館蔵	
21	石井柏亭 歌城図	1909(明治42)年	水彩・紙	38.3×25.6	神戸市立博物館蔵	
22	金山平三 富士に梅	1909(明治42)年頃	油彩・紙	43.0×31.5	神戸市立博物館蔵	
23	金山平三 美人遊	1935-45(昭和10-20)年頃	油彩・紙	31.5×40.7	神戸市立博物館蔵	
24	金山平三 春来る	1945-56(昭和20-31)年頃	油彩・キャンパス	50.1×65.1	神戸市立博物館蔵	
25	藤田隠治 自画像	制作年不詳	油彩・板	23.9×33.0	神戸市立博物館蔵	
26	藤田隠治 山下浮起	1960(昭和35)年	石版・紙	26.5×21.7	神戸市立博物館蔵	(山野井信雄コレクション)
27	梅原龍二郎 舞妓	1980(昭和55)年	油彩・紙	32.0×22.0	神戸市立博物館蔵	
28	古家新 日の出	制作年不詳	グアッシュ・紙	60.6×45.5	神戸市立博物館蔵	
29	佐竹徳 奥入瀬	制作年不詳	油彩・キャンパス	32.1×41.0	神戸市立博物館蔵	
30	田村孝之介 黄衣婦人像	1936(昭和11)年	油彩・キャンパス	32.0×40.0	神戸市立博物館蔵	
31	田村孝之介 海図	1947(昭和22)年頃	油彩・キャンパス	90.7×72.6	神戸市立博物館蔵	
32	田村孝之介 婦人像(黒いドレス)	1955(昭和30)年頃	油彩・キャンパス	116.4×91.2	神戸市立博物館蔵	(山野井信雄コレクション)
33	田村孝之介 窓辺の風景	1957(昭和32)年	油彩・キャンパス	60.5×50.0	神戸市立博物館蔵	
34	田村孝之介 カニニユの丘	1963(昭和38)年	油彩・キャンパス	60.6×50.0	神戸市立博物館蔵	
35	田村孝之介 古い歌物の集錦	1979(昭和54)年	油彩・キャンパス	91.0×116.4	神戸市立博物館蔵	
36	田村孝之介 ばら	制作年不詳	油彩・キャンパス	116.7×90.9	神戸市立博物館蔵	
37	小野末 池長美術館茶館寄席帖(6) 林重義	1940(昭和15)年4月5日	墨彩(一部淡彩)・紙	44.0×37.0	神戸市立博物館蔵	(山野井信雄コレクション)
38	池長美術館茶館寄席帖(10) 小嶋良平	1940(昭和15)年4月5日			神戸市立博物館蔵	(池長孟コレクション)
	池長美術館茶館寄席帖(7) 新木清一	1940(昭和15)年4月5日			神戸市立博物館蔵	(池長孟コレクション)
	池長美術館茶館寄席帖(8) 山西英	1940(昭和15)年4月5日			神戸市立博物館蔵	(池長孟コレクション)
	池長美術館茶館寄席帖(9) 竹中郁	1940(昭和15)年4月5日			神戸市立博物館蔵	(池長孟コレクション)
	池長美術館茶館寄席帖(25) 石井相宇	1941(昭和16)年4月10日			神戸市立博物館蔵	(池長孟コレクション)
	池長美術館茶館寄席帖(42) 石井相宇	1941(昭和16)年4月27日			神戸市立博物館蔵	(池長孟コレクション)

第3章 神戸スタイル

39	Y・コジマ	神戸港眺望	1938 (昭和13) 年	油彩・キャンパス	80.6×168.2	神戸市立博物館蔵	前期
40	神原浩	雨の新聞地	1941 (昭和16) 年頃	エッチング・紙	37.7×28.1	神戸市立博物館蔵	後期
41	神原浩	神戸岩井舟倉	制作年不詳	工筆・紙	31.5×44.5	神戸市立博物館蔵	前期
42	川西英	曲馬	1928 (昭和3) 年	木版色刷・紙	28.3×47.0	神戸市立博物館蔵	後期
43	川西英	土道貝屋	1941 (昭和16) 年	木版色刷・紙	44.5×60.0	神戸市立博物館蔵	前期
44	川西英	元町初夏	1949 (昭和24) 年	木版色刷・紙	48.3×32.2	神戸市立博物館蔵	後期
45	川西英	神戸青山	1953 (昭和28) 年	木版色刷・紙	62.7×70.4	神戸市立博物館蔵	後期
46	林重義	南仏カニニユ風景	1929 (昭和4) 年	油彩・カルトン	60.4×72.8	神戸市立博物館蔵	後期
47	大森啓助	ブルターニユ コンカルノーの港	1929 (昭和4) 年	油彩・キャンパス	46.5×55.5	神戸市立博物館蔵	後期
48	大森啓助	関白	1929 (昭和4) 年	油彩・キャンパス	45.2×53.0	神戸市立博物館蔵	後期
49	大森啓助	ダンス (群像)	1947 (昭和22) 年	油彩・キャンパス	90.7×116.7	神戸市立博物館蔵	後期
50	大森啓助	洋裁店	1949 (昭和24) 年	油彩・キャンパス	116.7×91.0	神戸市立博物館蔵	後期
51	大森啓助	畷山	1967 (昭和42) 年	油彩・キャンパス	91.0×116.8	神戸市立博物館蔵	後期
52	別車博資	神戸山手風景	1931 (昭和6) 年	水彩・紙	38.6×50.5	神戸市立博物館蔵	前期
53	別車博資	日染町風景	1932 (昭和7) 年	水彩・紙	44.2×58.9	神戸市立博物館蔵	前期
54	別車博資	神戸巻巻色	1950 (昭和25) 年頃	水彩・紙	26.6×38.1	神戸市立博物館蔵	前期
55	別車博資	須磨彩雲	1960-63 (昭和35-38) 年頃	水彩・紙	38.0×54.0	神戸市立博物館蔵	後期
56	江田誠郎	薩摩舞図 (和装図)	1976 (昭和51) 年	油彩・キャンパス	91.0×72.5	神戸市立博物館蔵	後期
57	江田誠郎	薩摩舞図 (和装図)	制作年不詳	油彩・キャンパス	72.8×90.8	神戸市立博物館蔵	後期
58	小磯良平	洋和服の二人	1933-34 (昭和8-9) 年頃	油彩・キャンパス	91.0×65.2	神戸市立小磯記念美術館 (旧神戸市立博物館蔵) 特別出品	
59	小磯良平	池長美術館長像	1944 (昭和19) 年	油彩・キャンパス	80.3×60.2	神戸市立小磯記念美術館 (池長孟コレクション) 特別出品	
60	小磯良平	浜路イザナ子仲宮	1954 (昭和29) 年	油彩・キャンパス	60.3×80.3	神戸市立小磯記念美術館 (山形謙三コレクション) 特別出品	
61	小磯良平	神向きの裸婦	1955 (昭和30) 年	油彩・キャンパス	72.8×80.6	神戸市立小磯記念美術館 (旧神戸市立博物館蔵) 特別出品	
62	小磯良平	最後の異人館	1972-74 (昭和47-49) 年頃	油彩・キャンパス	130.3×162.0	神戸市立小磯記念美術館 (旧神戸市立博物館蔵) 特別出品	
63	小松益喜	神戸北野町・祇色の家	制作年不詳	油彩・キャンパス	60.5×72.8	神戸市立博物館蔵	
64	小松益喜	煉瓦畑と異人館	1983 (昭和58) 年	油彩・キャンパス	72.0×90.5	神戸市立博物館蔵	
65	小松益喜	グラッシャー三太郎	1983 (昭和58) 年	油彩・キャンパス	45.5×53.0	神戸市立博物館蔵	
66	元川嘉津美	山崎の春	1952 (昭和27) 年	油彩・キャンパス	130.4×130.4	神戸市立博物館蔵	
67	元川嘉津美	石の玉殿	1966-68 (昭和41-43) 年頃	油彩・キャンパス	112.0×162.0	神戸市立博物館蔵	
68	元川嘉津美	日居留地15番館	1983 (昭和58) 年	油彩・キャンパス	60.5×72.5	神戸市立博物館蔵	
69	伊藤健郎	雲辺の花	制作年不詳	油彩・キャンパス	60.6×50.0	神戸市立博物館蔵	
70	伊川寛	双裸婦	1976 (昭和51) 年頃	油彩・キャンパス	97.0×130.3	神戸市立博物館蔵	
71	伊川寛	神戸港風景	制作年不詳	油彩・キャンパス	41.1×32.0	神戸市立博物館蔵	
72	伊川寛	裸婦	制作年不詳	油彩・キャンパス	72.8×60.3	神戸市立博物館蔵	
73	梶井一夫	夏の獅子風景	1965 (昭和40) 年	油彩・キャンパス	24.3×40.8	神戸市立博物館蔵	
74	梶井一夫	コスチューム	1970 (昭和45) 年	油彩・キャンパス	91.0×72.8	神戸市立博物館蔵	
75	大原泰治郎	砂丘 (時)	1980 (昭和55) 年	油彩・キャンパス	91.0×116.5	神戸市立博物館蔵	
76	柳岡寛次	潮風	1955 (昭和30) 年	油彩・キャンパス	145.5×112.3	神戸市立博物館蔵	
77	柳岡寛次	潮風	1981 (昭和56) 年	油彩・キャンパス	90.9×116.5	神戸市立博物館蔵	
78	西村元三朗	段々のぼる人	1951 (昭和26) 年	油彩・キャンパス	91.0×116.7	神戸市立博物館蔵	
79	菅原汎人	港 (赤)	1955-64 (昭和30-39) 年頃	油彩・キャンパス	65.0×90.0	神戸市立博物館蔵	
80	菅原汎人	神戸風景 真行附近	1958 (昭和33) 年	油彩・キャンパス	32.8×52.5	神戸市立博物館蔵	
81	菅原汎人	モンマルトルの石段 (パリ)	1975-79 (昭和50-54) 年頃	油彩・キャンパス	116.3×91.3	神戸市立博物館蔵	
82	西村功	トアロストにて	1958 (昭和33) 年	油彩・キャンパス	53.3×64.9	神戸市立博物館蔵	
83	貝原六一	カラスとドン・キホーテ	制作年不詳	油彩・キャンパス	116.2×90.7	神戸市立博物館蔵	
84	中西勝	高野の頂者	1980 (昭和55) 年	油彩・キャンパス	91.4×116.8	神戸市立博物館蔵	
85	中西勝	楼ろ (女・水・豚)	1981 (昭和56) 年	油彩・キャンパス	96.8×96.8	神戸市立博物館蔵	
86	中西勝	秋雁	1981 (昭和56) 年	油彩・キャンパス	91.7×72.8	神戸市立博物館蔵	
87	石阪春生	室内 (女のいる風景)	制作年不詳	油彩・キャンパス	91.0×65.2	神戸市立博物館蔵	

小磯良平作品選Ⅰ—油彩—【展示室Ⅰ】

作品番号	作品名	制作年	技法・材質	寸法(縦×横×深)	所蔵	備考
1	小磯良平 魚(さより)	1928-29 (昭和3-4) 年頃	油彩・板	27.0×45.5	神戸市立小磯記念美術館蔵	
2	小磯良平 夕顔	1929 (昭和4) 年	油彩・キャンパス	30.9×41.1	神戸市立小磯記念美術館蔵	
3	小磯良平 桃とカルミのある静物	1939 (昭和14) 年	油彩・キャンパス	60.8×72.9	神戸市立小磯記念美術館蔵	
4	小磯良平 花	1939 (昭和14) 年頃	油彩・キャンパス	46.5×50.0	神戸市立小磯記念美術館寄託	
5	小磯良平 雑のある静物	1948 (昭和23) 年	油彩・キャンパス	50.2×60.2	神戸市立小磯記念美術館蔵	
6	小磯良平 室内の少女	1956 (昭和31) 年	油彩・キャンパス	97.0×106.0	神戸市立小磯記念美術館蔵	
7	小磯良平 かばちやのある静物	1957 (昭和32) 年	油彩・キャンパス	98.8×91.0	神戸市立小磯記念美術館蔵	
8	小磯良平 卓上静物	1960 (昭和35) 年	油彩・キャンパス	99.0×49.5	神戸市立小磯記念美術館蔵	
9	小磯良平 静物(オルゴール人形のある)	1964 (昭和39) 年	油彩・キャンパス	116.5×91.3	神戸市立小磯記念美術館蔵	
10	小磯良平 リュートのある静物	1966 (昭和41) 年	油彩・キャンパス	139.4×130.7	神戸市立小磯記念美術館蔵	
11	小磯良平 室内全身	1967 (昭和42) 年	油彩・キャンパス	90.7×83.0	神戸市立小磯記念美術館蔵	
12	小磯良平 室内のバレリーナ	1967 (昭和42) 年	油彩・キャンパス	90.7×90.8	神戸市立小磯記念美術館蔵	
13	小磯良平 室内	1968 (昭和43) 年	油彩・キャンパス	99.5×50.0	神戸市立小磯記念美術館蔵	
14	小磯良平 時計のある静物	1968 (昭和43) 年	油彩・キャンパス	130.6×80.9	神戸市立小磯記念美術館蔵	
15	小磯良平 人形	1970 (昭和45) 年	油彩・キャンパス	72.7×53.2	神戸市立小磯記念美術館蔵	
16	小磯良平 マスクキャン	1972 (昭和47) 年	油彩・キャンパス	100.2×100.4	神戸市立小磯記念美術館蔵	
17	小磯良平 バイオリンと人形	1970年代後半	油彩・キャンパス	80.0×60.5	神戸市立小磯記念美術館蔵	
小磯芸術の流れ						
18	小磯良平 裸婦	1930 (昭和5) 年	油彩・キャンパス	79.6×52.8	神戸市立小磯記念美術館蔵	
19	小磯良平 踊り子	1935 (昭和10) 年	油彩・キャンパス	72.7×50.6	神戸市立小磯記念美術館蔵	
20	小磯良平 バレリーナ	1935 (昭和10) 年	油彩・キャンパス	60.6×50.5	神戸市立小磯記念美術館寄託	
21	小磯良平 少女	1938 (昭和13) 年	油彩・キャンパス	34.9×22.3	神戸市立小磯記念美術館蔵	
22	小磯良平 踊り子	1939 (昭和14) 年	油彩・キャンパス	72.8×60.6	神戸市立小磯記念美術館寄託	
23	小磯良平 人物	1948 (昭和23) 年	油彩・キャンパス	80.5×60.8	神戸市立小磯記念美術館蔵	
24	小磯良平 踊り子	1948 (昭和23) 年	油彩・キャンパス	65.5×53.0	神戸市立小磯記念美術館寄託	
25	小磯良平 肩掛けをした少女	1951 (昭和26) 年	油彩・キャンパス	73.0×60.7	神戸市蔵	
26	小磯良平 絵を描く男	1952 (昭和27) 年	油彩・キャンパス	91.0×60.5	神戸市立小磯記念美術館蔵	
27	小磯良平 母子像	1953 (昭和28) 年	油彩・キャンパス	91.2×72.9	神戸市立小磯記念美術館蔵	
28	小磯良平 二人の女	1955 (昭和30) 年	油彩・キャンパス	91.2×72.5	神戸市立小磯記念美術館蔵	
29	小磯良平 二人裸婦	1956 (昭和31) 年頃	油彩・キャンパス	80.3×65.2	神戸市立小磯記念美術館蔵	
30	小磯良平 庭	1963 (昭和38) 年	油彩・キャンパス	72.6×60.8	神戸市立小磯記念美術館蔵	
31	小磯良平 森	1965.74 (昭和40-49) 年	油彩・キャンパス	89.7×145.7	神戸市立小磯記念美術館蔵	
32	小磯良平 舞妓	1975 (昭和50) 年	油彩・キャンパス	40.0×40.0	神戸市立小磯記念美術館寄託	
33	小磯良平 婦人像(エステラ)	1984 (昭和59) 年	油彩・キャンパス	80.2×60.2	神戸市立小磯記念美術館蔵	

次回展覧会のご案内

特別展 浜口陽三と南桂子展 - ふしぎな世界への小さな窓 -
同時開催 / 小磯良平作品選Ⅱ - 版画特集 -
2018年7月14日(土) ~ 9月2日(日)

神戸市立小磯記念美術館

〒658-0032 神戸市東灘区向洋町中5-7 (六甲アイランド公園内)
TEL.078-857-5880
http://www.city.kobe.lg.jp/koisomuseum/

夏休み特別企画「浜口陽三と南桂子展」

—ふしぎな世界への小さな窓—

(同時開催／小磯良平作品選Ⅱ 特集：小磯良平の銅版画)

会期：平成30年7月14日（土）～9月2日（日）〔44日間〕

会場：展示室2、3

国際的に評価されている版画家・浜口陽三（1909-2000年）と南桂子（1911-2004年）の画業と銅版画の小さな世界の魅力を、彼らの代表作を通して紹介する二人展。また、両作家が作品に登場させるモチーフに注目し、夏休み特別企画として子供の鑑賞教育という視点を採り入れ、新たな作品の見方を試みた。親子で楽しめる展覧会構成や作品紹介、銅版画に関連したワークショップを多数企画した。

主催／神戸市立小磯記念美術館、神戸新聞社

後援／NHK神戸放送局、神戸新交通株式会社、サンテレビジョン、ラジオ関西

関連イベント／「削って描こう！にじいろカード屋さん」参加人数684人

7月26日～8月31日の平日14時～16時

「好きな色を塗って！ことりのブローチ屋さん」参加人数51人

8月25日（土）①10時半～②13時半～③15時半～

定員：各12名”



〈A4チラシ〉



〈B3ポスター〉



〈図録〉

出品目録

浜口陽三 と 南桂子展

—ふしぎな世界への小さな窓—

2018年7月14日(土) ~ 2018年9月2日(日)

主催 / 神戸市立小磯記念美術館、神戸新聞社

後援 / NHK神戸放送局、神戸新交通株式会社、サンテレビジョン、ラジオ関西

浜口陽三と南桂子展—ふしぎな世界への小さな窓—【展示室2・3】

品番	作者名	作品名	制作年	寸法(縦×横cm)	技法・材質	所蔵先	備考
作家を知る部屋【展示室3】							
1. それぞれのはじまり							
1	浜口陽三	洋梨とぶどう	1951年	26.5×36.0	ドライポイント、メゾチント・紙	ミュージアム陽三・ヤマサコレクション	
2	浜口陽三	レタ	1952年	18.0×24.0	アクアチント・紙	武蔵野市立吉祥寺美術館	
3	浜口陽三	猫	1952年	14.8×17.7	ドライポイント、ルーレット・紙	国立国際美術館	
4	浜口陽三	二人	1952年	20.5×14.5	ドライポイント・紙	国立国際美術館	
5	浜口陽三	スペイン風油入れ	1954年	28.8×28.7	メゾチント・紙	武蔵野市立吉祥寺美術館	
6	浜口陽三	ジプシー	1954年	28.8×28.8	メゾチント・紙	ミュージアム陽三・ヤマサコレクション	
7	浜口陽三	西瓜二切	1954年	29.3×39.0	メゾチント・紙	ミュージアム陽三・ヤマサコレクション	
8	浜口陽三	モーグ	1954年	11.5×8.5	ドライポイント、アクアチント・紙	ミュージアム陽三・ヤマサコレクション	
9	南桂子	魚と少女	1952年	91.0×72.5	油彩・キャンバス	ミュージアム陽三・ヤマサコレクション	
10	南桂子	ロータリー風景	1953年	79.0×64.6	油彩・キャンバス	ミュージアム陽三・ヤマサコレクション	
11	南桂子	目を奪われた女(原画)	1953年	15.1×10.8	ドライポイント	武蔵野市立吉祥寺美術館	
12	南桂子	作品名不詳(羊飼)(原画)	1954年頃	28.0×28.5	アクアチント、リフトグランドエッチング、サンドペーパー	武蔵野市立吉祥寺美術館	
13	南桂子	月	1954年	32.7×24.2	エッチング、サンドペーパー・紙	群馬県立館林美術館	前期展示
14	南桂子	作品名不詳(三島の家々の町)	1954年頃	26.8×19.9	エッチング、リフトグランドエッチング、タイプエッチング、サンドペーパー・紙	高岡市美術館	
15	南桂子	2羽の鳥と落葉	1954年	28.3×38.6	エッチング、ソフトグランドエッチング、サンドペーパー・紙	群馬県立館林美術館	後期展示
16	南桂子	香の野原	1954年	29.7×32.6	エッチング、サンドペーパー・紙	群馬県立館林美術館	
17	南桂子	ごうのとり	1955年	38.9×28.2	エッチング、サンドペーパー・紙	高岡市美術館	
18	南桂子	花の籠	1955年	39.0×28.2	エッチング、サンドペーパー・紙	高岡市美術館	
2. 浜口陽三のカラーメゾチント							
19	浜口陽三	メロンと筆	1955年	29.2×28.9	メゾチント・紙	武蔵野市立吉祥寺美術館	
20	浜口陽三	魚とさくらんぼ	1956年	14.5×19.4	カラーメゾチント・紙	国立国際美術館	
21	浜口陽三	パリの屋根	1956年	18.3×18.4	カラーメゾチント・紙	武蔵野市立吉祥寺美術館	
22	浜口陽三	びんとレモン	1956年	29.5×34.5	カラーメゾチント・紙	国立国際美術館	

神戸市立小磯記念美術館

〒658-0032 神戸市東灘区向洋町中5丁目7 TEL 078-857-5880

図録№	作者名	作品名	制作年	寸法(縦×横cm)	技法・材質	所蔵先	備考
23	浜口隆三	《ひんとレモン》のための習作	1956年	30.0×35.0	パステル・紙	国立国際美術館	
24	浜口隆三	ひんとレモン(色分け刷り・7枚組)	1956年	29.5×34.5	カラーメゾチント・紙	国立国際美術館	
25	浜口隆三	青いガラス	1957年	11.5×11.6	カラーメゾチント・紙	武蔵野市立吉祥寺美術館	
26	浜口隆三	アスパラガス	1957年	29.2×44.1	メゾチント・紙	武蔵野市立吉祥寺美術館	
27	浜口隆三	アスパラガス	1957年	23.0×32.0	鉛筆・紙	国立国際美術館	
28	浜口隆三	緑のふどう	1958年	24.4×19.3	カラーメゾチント・紙	ミュゼ浜口隆三・ヤマサコレクション	
29	浜口隆三	とうもろこし	1959年	23.5×54.1	メゾチント・紙	武蔵野市立吉祥寺美術館	
30	浜口隆三	かに	1959年	7.6×9.7	カラーメゾチント・紙	武蔵野市立吉祥寺美術館	
31	浜口隆三	ひとで	1960年	9.7×7.7	カラーメゾチント・紙	武蔵野市立吉祥寺美術館	
32	浜口隆三	ボブラ	1960年	19.5×26.7	カラーメゾチント・紙	武蔵野市立吉祥寺美術館	
33	浜口隆三	黒いさくらんぼ	1962年	19.6×24.8	カラーメゾチント・紙	ミュゼ浜口隆三・ヤマサコレクション	
34	浜口隆三	毛糸と編み棒	1964年	23.3×53.6	メゾチント・紙	武蔵野市立吉祥寺美術館	
35	浜口隆三	17のさくらんぼ	1968年	24.5×51.7	カラーメゾチント・紙	武蔵野市立吉祥寺美術館	
36	浜口隆三	鯉と太極	1969年	19.7×19.4	カラーメゾチント・紙	国立国際美術館	
37	浜口隆三	あじさい	1974年	5.5×5.5	カラーメゾチント・紙	ミュゼ浜口隆三・ヤマサコレクション	
38	浜口隆三	1/4のレモン	1976年	15.5×15.3	カラーメゾチント・紙	ミュゼ浜口隆三・ヤマサコレクション	
39	浜口隆三	貝	1976年	11.5×11.3	カラーメゾチント・紙	ミュゼ浜口隆三・ヤマサコレクション	
40	浜口隆三	2匹の蝶	1977年	15.5×15.4	カラーメゾチント・紙	ミュゼ浜口隆三・ヤマサコレクション	
41	浜口隆三	毛糸	1978年	11.6×11.5	カラーメゾチント・紙	ミュゼ浜口隆三・ヤマサコレクション	
42	浜口隆三	9つの貝殻	1979年	47.5×62.3	メゾチント・紙	ミュゼ浜口隆三・ヤマサコレクション	
43	浜口隆三	赤い毛糸	1979年	3.7×3.8	カラーメゾチント・紙	ミュゼ浜口隆三・ヤマサコレクション	
44	浜口隆三	暗い背景のひんと黄色いレモン	1983-89年	62.5×47.5	カラーメゾチント・紙	ミュゼ浜口隆三・ヤマサコレクション	
45	浜口隆三	野	1985年	23.3×54.5	メゾチント・紙	ミュゼ浜口隆三・ヤマサコレクション	
46	浜口隆三	野(赤)	1985-91年	23.3×54.5	カラーメゾチント・紙	ミュゼ浜口隆三・ヤマサコレクション	
47	浜口隆三	黒題	1990年頃	72.0×90.0	油彩・キャンバス	ミュゼ浜口隆三・ヤマサコレクション	
3. 南桂子のエッチング							
48	南桂子	木	1956年	36.6×29.7	エッチング、アクアチント、サンドペーパー・紙	高岡市美術館	
49	南桂子	果と鳥	1956年	29.2×29.1	エッチング、ロウカー、サンドペーパー・紙	群馬県立館林美術館	
50	南桂子	少女と月	1957年	29.2×23.4	エッチング、ドライポイント、スピットナイト、サンドペーパー・紙	高岡市美術館	
51	南桂子	海の塔	1957年	32.2×29.2	エッチング、サンドペーパー・紙	群馬県立館林美術館	前期展示
52	南桂子	平和の木	1957年頃	29.0×29.0	エッチング、サンドペーパー・紙	高岡市美術館	
53	南桂子	羊飼いの少女	1959年	39.0×28.2	エッチング、ドライポイント、ソフトグラウンドエッチング、サンドペーパー・紙	群馬県立館林美術館	
54	南桂子	魚と落葉	1960年	38.8×28.2	エッチング、サンドペーパー・紙	群馬県立館林美術館	
55	南桂子	てんとう虫	1960年	29.8×29.0	エッチング、ソフトグラウンドエッチング、サンドペーパー・紙	高岡市美術館	
56	南桂子	2つの町	1961年	39.0×28.2	エッチング、ドライポイント、ソフトグラウンドエッチング、サンドペーパー・紙	高岡市美術館	
57	南桂子	さくらんぼの木	1962年	39.4×28.3	エッチング、サンドペーパー・紙	高岡市美術館	
58	南桂子	鳥とどんぐり	1962年	33.7×27.8	エッチング、ソフトグラウンドエッチング、サンドペーパー・紙	群馬県立館林美術館	
59	南桂子	子供と花束と犬	1963年	36.1×29.3	エッチング、ソフトグラウンドエッチング、スピットナイト、サンドペーパー・紙	群馬県立館林美術館	後期展示
60	南桂子	サン・ドニール・フェルマン	1965年	29.9×28.5	エッチング、ソフトグラウンドエッチング、サンドペーパー・紙	群馬県立館林美術館	
61	南桂子	キツツキ	1965年	34.1×28.2	エッチング、ソフトグラウンドエッチング、サンドペーパー・紙	高岡市美術館	
62	南桂子	鳥と魚	1966年	30.0×29.2	エッチング、ソフトグラウンドエッチング、サンドペーパー・紙	群馬県立館林美術館	
63	南桂子	街の門	1967年	33.8×28.2	エッチング、ドライポイント、サンドペーパー・紙	群馬県立館林美術館	
64	南桂子	庭園にて	1970年	38.0×28.3	エッチング、サンドペーパー・紙	高岡市美術館	
65	南桂子	みみづく	1973年	34.5×29.0	エッチング、サンドペーパー・紙	群馬県立館林美術館	
66	南桂子	威と暹羅	1977年	32.5×28.6	エッチング、サンドペーパー・紙	群馬県立館林美術館	
67	南桂子	風船売りの少女	1978年	34.0×28.8	エッチング、サンドペーパー・紙	群馬県立館林美術館	
68	南桂子	馬のいる風景	1984年	32.4×28.8	銅版画・紙	群馬県立館林美術館	
69	南桂子	夏の終り(馬)	1988年	42.5×34.8	銅版画・紙	高岡市美術館	
70	南桂子	鶴	1988年	42.2×35.1	銅版画・紙	高岡市美術館	
71	南桂子	花	1989年	32.2×28.6	銅版画・紙	高岡市美術館	
72	南桂子	初冬の木	1990年	32.0×28.4	銅版画・紙	群馬県立館林美術館	
73	南桂子	花と鳥	1965年	34.0×23.5	油彩・キャンバス	高岡市美術館	

図録	作者名	作品名	制作年	寸法(縦×横cm)	技法・材質	所蔵元	備考
作品を感じる部屋【展示室2】							
1. 時を追いかけて、どこまでも							
74	浜口隆三	朝食	1957年	29.2×36.2	メゾチント・紙	ミュゼ浜口隆三・ヤマサコレクション	
75	浜口隆三	魚	1958年	7.6×9.6	カラーメゾチント・紙	ミュゼ浜口隆三・ヤマサコレクション	
76	浜口隆三	くるみ	1959年	54.2×23.3	メゾチント・紙	武蔵野市立吉祥寺美術館	
77	浜口隆三	蜂	1967年	11.4×11.5	カラーメゾチント・紙	国立国際美術館	
78	浜口隆三	2匹のてんと虫	1975年	9.4×9.5	カラーメゾチント・紙	ミュゼ浜口隆三・ヤマサコレクション	
79	浜口隆三	稲み棒	1985年	23.4×54.3	メゾチント・紙	ミュゼ浜口隆三・ヤマサコレクション	
80	南桂子	歳時記シリーズ 1月	1974年	10.2×10.2	混合技法・キャンバス	富山県美術館	
81	南桂子	歳時記シリーズ 2月	1974年	10.2×10.2	混合技法・キャンバス	富山県美術館	
82	南桂子	歳時記シリーズ 3月	1974年	10.2×10.2	混合技法・キャンバス	富山県美術館	
83	南桂子	歳時記シリーズ 4月	1974年	10.2×10.2	混合技法・キャンバス	富山県美術館	
84	南桂子	歳時記シリーズ 5月	1974年	10.2×10.2	混合技法・キャンバス	富山県美術館	
85	南桂子	歳時記シリーズ 6月	1974年	10.2×10.2	混合技法・キャンバス	富山県美術館	
86	南桂子	歳時記シリーズ 7月	1974年	10.2×10.2	混合技法・キャンバス	富山県美術館	
87	南桂子	歳時記シリーズ 8月	1974年	10.2×10.2	混合技法・キャンバス	富山県美術館	
88	南桂子	歳時記シリーズ 9月	1974年	10.2×10.2	混合技法・キャンバス	富山県美術館	
89	南桂子	歳時記シリーズ 10月	1974年	10.2×10.2	混合技法・キャンバス	富山県美術館	
90	南桂子	歳時記シリーズ 11月	1974年	10.2×10.2	混合技法・キャンバス	富山県美術館	
91	南桂子	歳時記シリーズ 12月	1974年	10.2×10.2	混合技法・キャンバス	富山県美術館	
2. 待っていたのは、ふしぎな女の子							
92	南桂子	少女	1958年	36.8×28.2	エッチング、ドライポイント、ソフトグラウンド エッチング、サンドペーパー・紙	高岡市美術館	
93	南桂子	海辺(少女)	1963年	29.2×29.4	エッチング、ソフトグラウンドエッチング、サン ドペーパー・紙	高岡市美術館	
94	南桂子	雨の日	1964年	35.2×27.4	エッチング、ソフトグラウンドエッチング、サン ドペーパー・紙	高岡市美術館	
95	南桂子	テーブルと2人の少女	1965年	28.2×36.0	エッチング、サンドペーパー・紙	高岡市美術館	
96	南桂子	ロバで散歩	1965年	28.3×34.0	エッチング、サンドペーパー・紙	高岡市美術館	
97	南桂子	2人の少女と花	1967年	34.0×29.5	エッチング、ソフトグラウンドエッチング、サン ドペーパー・紙	高岡市美術館	
98	南桂子	少女と落葉	1968年	33.8×28.0	エッチング、ドライポイント、ソフトグラウンド エッチング、サンドペーパー・紙	高岡市美術館	
99	南桂子	2人の少女と猫	1969年	32.4×28.6	エッチング、サンドペーパー・紙	高岡市美術館	
100	南桂子	少女と青い鳥	1971年	35.4×28.8	エッチング、ソフトグラウンドエッチング、サン ドペーパー・紙	高岡市美術館	
101	南桂子	林と少女	1985年	32.5×28.3	銅版画・紙	高岡市美術館	
3. さくらんぼと、かくれんぼ							
102	浜口隆三	レモンとさくらんぼ	1959年	19.5×19.5	カラーメゾチント・紙	ミュゼ浜口隆三・ヤマサコレクション	
103	浜口隆三	14のさくらんぼ	1968年	52.3×24.4	カラーメゾチント・紙	ミュゼ浜口隆三・ヤマサコレクション	
104	浜口隆三	テーブル掛けとさくらんぼ	1971年	60.5×46.0	カラーリトグラフ・紙	国立国際美術館	
106	浜口隆三	26のさくらんぼ	1971年	60.8×46.6	カラーリトグラフ・紙	ミュゼ浜口隆三・ヤマサコレクション	
105	浜口隆三	さくらんぼと青い線	1976年	28.0×32.3	カラーメゾチント・紙	ミュゼ浜口隆三・ヤマサコレクション	
107	浜口隆三	32のさくらんぼ	1979年	19.3×19.5	カラーメゾチント・紙	ミュゼ浜口隆三・ヤマサコレクション	
108	浜口隆三	パトリックのさくらんぼ	1980年	7.6×7.6	カラーメゾチント・紙	ミュゼ浜口隆三・ヤマサコレクション	
109	浜口隆三	22のさくらんぼ	1988年	54.6×23.8	カラーメゾチント・紙	ミュゼ浜口隆三・ヤマサコレクション	
110	浜口隆三	Twenty-two cherries e.a.cummings suite	1988-91年	54.6×23.8	カラーメゾチント・紙	ミュゼ浜口隆三・ヤマサコレクション	
4. 言葉といっしょに、連れて行って							
111	浜口隆三	暗い背景のぶどう	1961年	34.3×29.5	カラーメゾチント・紙	武蔵野市立吉祥寺美術館	
112	浜口隆三	くるみ	1961年	14.5×11.1	メゾチント・紙	武蔵野市立吉祥寺美術館	
113	浜口隆三	ツアーベアーズ	1976年	3.6×5.6	カラーメゾチント・紙	ミュゼ浜口隆三・ヤマサコレクション	
114	浜口隆三	さくらんぼ	1978年	11.6×11.5	カラーメゾチント・紙	ミュゼ浜口隆三・ヤマサコレクション	
115	浜口隆三	西瓜	1981年	23.3×54.1	カラーメゾチント・紙	ミュゼ浜口隆三・ヤマサコレクション	
116	南桂子	船と魚	1956年	29.1×29.1	エッチング、サンドペーパー・紙	群馬県立館林美術館	
117	南桂子	城と月	1957年	29.2×31.1	エッチング、アクアチント、ソフトグラウンド エッチング、サンドペーパー・紙	群馬県立館林美術館	
118	南桂子	船と鳥	1960年	38.9×28.2	エッチング、ソフトグラウンドエッチング、サン ドペーパー・紙	高岡市美術館	
119	南桂子	赤い魚	1965年	37.8×28.0	エッチング、ソフトグラウンドエッチング、サン ドペーパー・紙	高岡市美術館	
120	南桂子	海辺の少女	1969年	35.7×28.8	エッチング、ソフトグラウンドエッチング、サン ドペーパー・紙	高岡市美術館	

※8/7(火)以降、一部作品を展示替えいたします。


品名	作番号	作品名	制作年	寸法(高×横cm)	技法・材質	所蔵先	備考
小磯良平作品選Ⅱ―特集：小磯良平の銅版画―【展示室1】							
銅版画に取り組み前							
1	小磯良平	裸婦	1924年	72.0×52.5	油彩・キャンバス		
2	小磯良平	和装婦人	1926年	91.0×72.0	油彩・キャンバス		
3	小磯良平	プルーターニユ・ソーゾン港	1928年	37.9×45.7	油彩・紙		
4	小磯良平	洋和服の二人	1933-34年頃	91.0×60.2	油彩・キャンバス		
5	小磯良平	踊り子	1935年	72.7×50.6	油彩・キャンバス		
6	小磯良平	巻煙する婦人	1940年頃	64.8×40.8	油彩・キャンバス		
7	小磯良平	煙のある静物	1948年	50.2×60.2	油彩・キャンバス		
8	小磯良平	絵を描く男	1952年	91.0×60.5	油彩・キャンバス		
9	小磯良平	神戸風景	1957年	61.0×73.5	油彩・キャンバス		
10	小磯良平	卓上静物	1960年	99.0×49.5	油彩・キャンバス		
エッチング							
11	小磯良平	靴い	1961-62年	22.7×28.5	エッチング・紙		
12	小磯良平	人物習作	1961-62年	32.7×25.3	エッチング・紙		
13	小磯良平	裸たわる人	1961-62年頃	20.0×28.0	エッチング・紙		
14	小磯良平	花と虫	1963-64年頃	41.2×35.2	エッチング・紙		
15	小磯良平	画家とモデルとストーブ	1965年	38.0×54.5	エッチング、アクアチント・紙		
16	小磯良平	椅子にかけたバレリーナ	1966年	32.7×38.0	エッチング・紙		
メゾチント							
17	小磯良平	バレリーナ	1966年頃	31.0×37.0	メゾチント・紙		
18	小磯良平	扉のある静物	1966年	32.0×45.3	メゾチント・紙		
19	小磯良平	扉のある静物	1966年	31.3×39.6	メゾチント・紙		
20	小磯良平	扉のある静物	1966年	32.0×45.0	メゾチント・紙		
21	小磯良平	傘を持ったマスカン	1968-69年頃	53.3×38.0	メゾチント・紙		
モチーフで比べてみる							
22	小磯良平	現とクミのある静物	1939年	60.8×72.9	油彩・キャンバス		
23	小磯良平	かぼちゃのある静物	1957年	98.8×91.0	油彩・キャンバス		
24	小磯良平	静物	1968-69年頃	41.0×50.0	エッチング・紙		
25	小磯良平	静物	1968-69年頃	50.0×38.5	メゾチント・紙		
26	小磯良平	静物	1968年	38.5×44.5	エッチング、アクアチント・紙		
27	小磯良平	鳥	1962年	65.2×91.6	油彩・キャンバス		
28	小磯良平	しゃくやく	1974年	53.0×40.9	油彩・キャンバス		
29	小磯良平	花	年不詳	44.0×52.8	アクアチント、エッチング・紙		
30	小磯良平	ハイビスカス	年不詳	37.8×46.0	エッチング・紙		
31	小磯良平	すずめ	1963-64年頃	38.0×48.2	エッチング・紙		
32	小磯良平	鳥	1963-64年頃	38.0×48.2	エッチング・紙		
33	小磯良平	蝶と蜂	1963-64年	39.0×46.0	エッチング・紙		
34	小磯良平	人形三体	1968-69年頃	54.0×38.0	エッチング・紙		
35	小磯良平	踊り子	1939年	72.8×60.6	油彩・キャンバス	当館寄託	
36	小磯良平	バレリーナ	1966年	32.7×36.0	エッチング・紙		
37	小磯良平	室内のバレリーナ	1966年	32.5×38.0	エッチング・紙		
38	小磯良平	バレリーナ群像 (b)	1968-69年	50.2×65.0	エッチング、水彩・紙		

※所蔵先に特に記載のない作品は全て当館蔵です。

次回展覧会案内

2018年9月15日(土)～2018年11月25日(日) 特別展 没後30年 小磯良平展 西洋への憧れと挑戦

KOBE CITY
KOISO MEMORIAL
MUSEUM OF ART

 神戸市立小磯記念美術館

〒658-0032 神戸市東灘区向洋町中5-7 TEL.078-857-5880
http://www.city.kobe.lg.jp/koisomuseum/

特別展「没後30年 小磯良平展—西洋への憧れと挑戦—」

会期：平成30年9月15日（土）～11月25日（日）〔62日間〕

会場：展示室 1、2、3

小磯良平の没後30年を記念し、全国の美術館や所蔵家から重要作品を借用した回顧展を実施した。小磯研究の深化のため、当館での回顧展としてはじめてテーマを設け、小磯の画業を編年的に追いながら、各時代における西洋美術とのかかわりを紹介した。展示の中では、平成30年に新収蔵・新発見した作品を初公開した。

主催／神戸市立小磯記念美術館、読売新聞社
後援／NHK神戸放送局、神戸新交通株式会社

記念対談／「小磯良平の言葉を思い出す」 ※台風24号の接近のため中止。

9月30日（日） 午後2時～（90分）

登壇者：石阪春生（画家）、岡泰正（小磯記念美術館 館長）

会場：オルビスホール

共催：神戸ファッション美術館

関連講座／「小磯良平 没後30年—新資料を迎え入れて—」36名受講

10月28日（日） 午後2時～（60分）

講師：廣田生馬（小磯記念美術館 学芸係長）

※記念対談中止を受け、以下のイベントを代わりに実施した。

記念講演会／「小磯良平の言葉を思い出す」85名受講

11月11日（日） 午後2時～（90分）

登壇者：岡泰正（小磯記念美術館 館長）

会場：神戸ファッション美術館第1セミナー室

共催：神戸ファッション美術館



〈A 4チラシ〉



〈B 3ポスター〉



〈図録〉

没後30年 小磯良平展

—西洋への憧れと挑戦—



《合唱》1941年 兵庫県立美術館蔵

2018年9月15日(土)～2018年11月25日(日)

主催 / 神戸市立小磯記念美術館、読売新聞社

後援 / NHK神戸放送局、神戸新交通株式会社

特別展 没後30年 小磯良平展 西洋への憧れと挑戦—まだまだ ながめつくせない—【展示室3・2・1】

No	作名	作品・資料名	制作年	技法・材質	寸法(縦×横cm)	所蔵
I. 神戸、偉大な洋画家の誕生—プロローグ						
1	小磯良平	石膏像	1920年	木炭・紙	62.5×46.8	神戸市立小磯記念美術館
2	小磯良平	風景	1923年	油彩・キャンバス	60.1×72.4	神戸市立小磯記念美術館
3	小磯良平	裸婦	1924年	油彩・キャンバス	72.0×52.5	神戸市立小磯記念美術館
4	小磯良平	T嬢の像	1926年	油彩・キャンバス	116.8×91.0	兵庫県立美術館
5	小磯良平	自画像	1927年	油彩・キャンバス	58.8×43.5	東京藝術大学
6	小磯良平	小寺謙吉像	1946年頃	油彩・キャンバス	73.0×60.0	早稲田大学倉津八一記念博物館
7	五姓田芳樹(二世)	小寺泰次郎像	明治末期-昭和初期	油彩・キャンバス	121.4×90.8	神戸市立小磯記念美術館
1-1	資料	小磯良平関連資料(手紙・写真等)				神戸市立小磯記念美術館

神戸市立小磯記念美術館

〒658-0032 神戸市東灘区向洋町中5丁目7 TEL 078-857-5880

No	作者名	作品・資料名	制作年	技法・材質	寸法(縦×横cm)	所蔵
II. 西洋美術との出会い-1920s						
8	小磯良平	静物	1917-22年頃	油彩・板	23.5×33.2	神戸市立小磯記念美術館
9	小磯良平	魚(ぶより)	1928-29年頃	油彩・板	27.0×45.5	神戸市立小磯記念美術館
10	小磯良平	夕顔	1929年	油彩・板	30.9×41.1	神戸市立小磯記念美術館
11	小磯良平	ブルー・ニュー、ソーゾン浴	1928年	油彩・板	37.9×45.7	神戸市立小磯記念美術館
12	小磯良平	南仏ロード・カーニュ	1929年	油彩・板	38.0×45.5	神戸市立小磯記念美術館
13	小磯良平	スペインの女	1928年	油彩・キャンバス	99.1×80.2	兵庫県立美術館
14	小磯良平	青衣の女	1929年	油彩・キャンバス	73.0×60.0	神戸市立小磯記念美術館
15	小磯良平	胸巻けの女	1929年	油彩・キャンバス	115.0×71.5	東京国立近代美術館
16	小磯良平	構たわる裸婦	1929年	コンテ・紙	42.0×54.0	神戸市立小磯記念美術館
17	小磯良平	外国婦人頭部	1929年	コンテ・紙	26.1×43.5	神戸市立小磯記念美術館
18	シャルル・ゲラン	タンバリンを持つイタリアの女	1911-1914年頃	油彩・キャンバス	116.5×89.3	大原美術館
19	ジョルジュ・デヴァリエール	ミュージック・ホール	1903年	油彩・キャンバス	153.0×138.5	大原美術館
II-1 小磯良平関連資料(旧蔵絵葉書・手紙等)						
II-2	エドモン=フランソワ・アマン=ジャン	ギリシア人群像	年不詳	ペン、水彩、鉛筆・紙	19.4×15.5	神戸市立小磯記念美術館
II-3	モーリス・アスラン	構図裸婦	年不詳	油彩、水彩、紙	25.3×33.1	神戸市立小磯記念美術館
II-4	ラファエル・コラン	人物	年不詳	ペン、鉛筆・紙	径30.0	神戸市立小磯記念美術館
III. “憧れから”挑戦へ-1930s						
20	小磯良平	構たわる裸婦	1931年	油彩・キャンバス	73.1×116.8	神戸市立小磯記念美術館
21	小磯良平	婦人女	1932年	油彩・キャンバス	193.3×130.7	東京藝術大学
22	小磯良平	洋和屋の二人	1933-34年頃	油彩・キャンバス	91.0×60.2	神戸市立小磯記念美術館
23	小磯良平	踊りの前	1934年	油彩・キャンバス	115.0×89.0	京都市美術館
24	小磯良平	バレリーナ	1935年	油彩・キャンバス	60.6×50.5	神戸市立小磯記念美術館寄託
25	小磯良平	踊り子	1935年	油彩・キャンバス	72.7×50.8	神戸市立小磯記念美術館
26	小磯良平	コスチューム	1935年	油彩・キャンバス	162.1×130.3	大阪・中之島リーガロイヤルホテル
27	小磯良平	和服の婦人像	1935年	油彩・キャンバス	73.0×49.5	姫路市立美術館
28	小磯良平	少女像	1935-36年頃	鉛筆・紙	49.1×32.2	神戸市立小磯記念美術館
29	小磯良平	婦人像像	1935-36年頃	鉛筆・紙	49.2×32.0	神戸市立小磯記念美術館
30	小磯良平	着物の女	1936年	油彩・キャンバス	90.9×72.7	神戸市立小磯記念美術館
31	小磯良平	化粧	1936年	油彩・キャンバス	161.0×111.0	神戸市立小磯記念美術館寄託 (武田薬品工業株式会社)
32	小磯良平	裸婦	1937年	油彩・キャンバス	130.0×97.0	神戸市立小磯記念美術館寄託 (武田薬品工業株式会社)
33	小磯良平	腰巻ける婦人	1938年	油彩・キャンバス	61.0×50.5	兵庫県立美術館
34	小磯良平	婦人像	1938年頃	油彩・キャンバス	60.5×50.0	大野ギャラリー
35	小磯良平	洋装する女達	1939年	油彩・キャンバス	72.5×60.5	兵庫県立美術館
36	小磯良平	根とクルミのある静物	1939年	油彩・キャンバス	60.8×72.9	神戸市立小磯記念美術館
37	小磯良平	肖像	1940年	油彩・キャンバス	100.2×80.5	兵庫県立美術館
38	小磯良平	ドレスの習作	1940年	鉛筆・紙	45.0×32.0	神戸市立小磯記念美術館
39	小磯良平	アングル模写A	年不詳	鉛筆・紙	35.5×51.2	神戸市立小磯記念美術館
40	小磯良平	アングル模写B	年不詳	鉛筆・紙	35.5×51.0	神戸市立小磯記念美術館
III-1 小磯良平関連資料(旧蔵書類等)						
IV. 群像表現と歴史画の時代-1940s						
41	小磯良平	練習場の踊り子達	1938年	油彩・キャンバス	191.0×180.0	東京国立近代美術館
42	小磯良平	踊り子	1939年	油彩・キャンバス	91.0×65.0	芦屋市立美術館
43	小磯良平	コスチューム	1939年	油彩・キャンバス	90.5×72.5	大阪新美術館建設準備室
44	小磯良平	踊り子	1939年	油彩・キャンバス	72.8×60.6	神戸市立小磯記念美術館寄託
45	小磯良平	休息する踊り子	1939年	鉛筆・紙	37.3×27.8	神戸市立小磯記念美術館
46	小磯良平	踊り子	1940年頃	油彩・キャンバス	71.7×40.6	神戸市立小磯記念美術館
47	小磯良平	婦人顔を征く	1941年	油彩・キャンバス	260.0×193.0	東京国立近代美術館(長期貸与作品)
48	小磯良平	月光	1939年	パステル、水彩・紙	63.6×45.6	神戸市立小磯記念美術館
49	小磯良平	馬と兵隊	1939年	パステル、水彩・紙	63.7×45.6	神戸市立小磯記念美術館
50	小磯良平	馬と兵士のスケッチ	1938-41年頃	コンテ、水彩・紙	64.0×48.0	個人蔵
51	小磯良平	兵士	1938-41年頃	コンテ・紙	63.1×47.8	神戸市立小磯記念美術館
52	小磯良平	兵士習作C	1938-41年頃	水彩、コンテ・紙	64.0×48.9	神戸市立小磯記念美術館

No	作品名	作品・資料名	制作年	技法・材質	寸法(縦×横cm)	所蔵
53	小磯良平	兵士習作E	1938-41年頃	コンテ・紙	63.9×49.0	神戸市立小磯記念美術館
54	小磯良平	兵士習作H	1938-41年頃	水彩、コンテ・紙	64.0×49.1	神戸市立小磯記念美術館
55	小磯良平	兵士習作I	1938-41年頃	コンテ・紙	64.1×49.3	神戸市立小磯記念美術館
56	小磯良平	馬	1939年	コンテ、水彩・紙	49.5×65.5	大野ギャラリー
57	小磯良平	北京にて(兵隊)	1940年	鉛筆・紙	32.5×50.0	大野ギャラリー
58	小磯良平	兵隊(B)	1941年	鉛筆、水彩・紙	34.8×52.2	大野ギャラリー
59	小磯良平	青嵐	1941年	油彩・キャンバス	100.3×80.8	兵庫県立美術館
60	小磯良平	少女像(人物B)	1941年	油彩・キャンバス	100.0×80.3	神戸市立小磯記念美術館
61	小磯良平	黒衣の娘	1943年	油彩・キャンバス	72.7×60.6	個人蔵
62	小磯良平	カリジャティ会見図	1942年	油彩・キャンバス	181.0×259.0	東京国立近代美術館(複製資料作品)
63	小磯良平	外国の兵士〔カリジャティ会見図〕のためのエスキース	1942年	油彩・キャンバス	66.2×90.6	神戸市立小磯記念美術館
64	小磯良平	軍人の肖像〔カリジャティ会見図〕のためのエスキース	1942年	油彩・キャンバス	91.0×65.5	神戸市立小磯記念美術館
65	小磯良平	外人肖像〔カリジャティ会見図〕のためのエスキース	1942年	油彩・キャンバス	65.7×91.0	兵庫県立美術館
66	小磯良平	会談の前〔カリジャティ会見図〕のためのエスキース	1942年	油彩・キャンバス	65.5×91.0	兵庫県立美術館
67	小磯良平	香港黄泥涌高射砲陣地奪取	1943年	油彩・キャンバス	59.5×71.7	郵政博物館
戦時下の画家として						
68	小磯良平	中国風景	1938年	鉛筆・紙	32.0×49.0	神戸市立小磯記念美術館
69	小磯良平	風景	1938年頃	水彩、鉛筆・紙	31.7×49.3	神戸市立小磯記念美術館
70	小磯良平	貝瀬鎮西(貝瀬鎮)	1938年	鉛筆・紙	32.2×49.2	神戸市立小磯記念美術館
71	小磯良平	真(「新女苑」表紙画関連作)	1940年頃	油彩・キャンバス	45.5×27.4	神戸市立小磯記念美術館
72	小磯良平	琉球所見スケッチ 高台からの風景	1940年	水彩、鉛筆・紙	28.4×42.7	神戸市立小磯記念美術館寄託
73	小磯良平	琉球所見スケッチ 金城大懸川	1940年	水彩、鉛筆・紙	28.6×42.9	神戸市立小磯記念美術館寄託
74	小磯良平	琉球所見スケッチ 荷車のある風景	1940年	水彩、鉛筆・紙	28.4×45.8	神戸市立小磯記念美術館寄託
75	小磯良平	琉球所見スケッチ 婦人像	1940年	水彩、鉛筆・紙	42.3×25.7	神戸市立小磯記念美術館寄託
76	小磯良平	航空母艦艦風にて1	1942年	水彩、コンテ、鉛筆、色鉛筆・紙	25.5×36.4	神戸市立小磯記念美術館
77	小磯良平	航空母艦艦風にて2	1942年	水彩、色鉛筆、鉛筆・紙	25.5×36.0	神戸市立小磯記念美術館
78	小磯良平	航空母艦艦風にて3	1942年	水彩、コンテ、鉛筆、色鉛筆・紙	25.5×36.4	神戸市立小磯記念美術館
79	小磯良平	母子像	1943年	油彩・キャンバス	60.6×50.0	神戸市立小磯記念美術館
80	小磯良平	故谷川大尉像	1944年	油彩・キャンバス	41.0×32.0	神戸市立小磯記念美術館
81	小磯良平	婦人像	1944年	油彩・キャンバス	73.0×53.0	神戸市立小磯記念美術館
IV-1		呉遊覧の絵巻書				個人蔵
IV-2		従軍関係資料				神戸市立小磯記念美術館
V. 戦後の新たな“挑戦”—1950s, 60s						
82	小磯良平	二人の少女	1946年	油彩・キャンバス	79.4×60.0	神戸市立小磯記念美術館
83	小磯良平	K夫人像	1947年	油彩・キャンバス	80.4×65.5	神戸市立小磯記念美術館
84	小磯良平	二人裸婦	1949年	油彩・キャンバス	129.5×90.0	神戸市立小磯記念美術館
85	小磯良平	食卓	1949年	油彩・キャンバス	60.5×60.5	上原美術館
86	小磯良平	母子像	1949年	バステル・紙	57.4×44.9	神戸市立小磯記念美術館
87	小磯良平	十字架から降ろされたイエス	1952年頃	コンテ・紙	53.9×46.4	神戸市立小磯記念美術館寄託
88	小磯良平	絵を描く男	1952年	油彩・キャンバス	91.0×60.5	神戸市立小磯記念美術館
89	小磯良平	働く人びと	1953年	油彩・キャンバス	194.0×419.0	神戸市立小磯記念美術館寄託
90	小磯良平	母子像	1953年	油彩・キャンバス	91.2×72.9	神戸市立小磯記念美術館
91	小磯良平	働く人・男の休息	1953年	コンテ・紙	48.0×63.5	神戸市立小磯記念美術館
92	小磯良平	母子像	1953年	サンギース・紙	83.5×48.0	神戸市立小磯記念美術館
93	小磯良平	妻列り	1954年	油彩・キャンバス	162.0×130.0	姫路市立美術館
94	小磯良平	婦人像	1954年	油彩・キャンバス	73.0×61.0	BBプラザ美術館
95	小磯良平	働く人と家族	1955年	油彩・キャンバス	89.5×130.0	兵庫県立美術館
96	小磯良平	木をかつく男	1955年	サンギース・紙	63.8×48.0	神戸市立小磯記念美術館
97	小磯良平	婦人像	1956年	油彩・キャンバス	45.7×37.9	個人蔵
98	小磯良平	婦人像	1956年	油彩・キャンバス	53.1×45.8	神戸市立小磯記念美術館

No	作者名	作品・資料名	制作年	技法・材質	寸法(縦×横cm)	所蔵
99	小磯良平	かぼちゃのある静物	1957年	油彩・キャンバス	98.8×91.0	神戸市立小磯記念美術館
100	小磯良平	家族	1958年	油彩・キャンバス	106.0×97.1	神戸市立小磯記念美術館
101	小磯良平	窓	1958年	油彩・キャンバス	139.0×130.0	姫路市立美術館
102	小磯良平	ヨットハーバー	1958年	油彩・キャンバス	32.5×23.3	郵政博物館
103	小磯良平	働く人	1959年	油彩・キャンバス	111.0×161.0	神戸市立小磯記念美術館
104	小磯良平	働く人々	1959年	油彩・紙(版に貼り付け)	117.0×115.5	神戸市立小磯記念美術館
105	小磯良平	静物	1959年	油彩・紙(版に貼り付け)	116.5×115.0	神戸市立小磯記念美術館
106	小磯良平	鳩と婦人	1959年	フレスコ	105.0×130.0	神戸市立小磯記念美術館
107	小磯良平	踊り子達	1960年	油彩・キャンバス	80.9×116.8	神戸市立小磯記念美術館
108	小磯良平	オーヴェル風景	1960年	水彩・鉛筆・紙	38.0×46.0	神戸市立小磯記念美術館
109	小磯良平	ヴァンス・オテル・ド・プロヴァンス(フランス)	1960年	ペン・紙	66.0×50.5	神戸市立小磯記念美術館
110	小磯良平	サンタ・マリア・テルラ・サルデー	1960年	ペン、水彩・紙	65.9×47.6	神戸市立小磯記念美術館寄託
111	小磯良平	アッシジ(サン・フランチェスコ教会)	1960年	ペン・紙	48.2×66.4	神戸市立小磯記念美術館
112	小磯良平	静物	1964年	油彩・紙(版に貼り付け)	117.0×115.5	神戸市立小磯記念美術館
113	小磯良平	リュートのある静物	1966年	油彩・キャンバス	139.4×130.8	神戸市立小磯記念美術館
V-1	ジョルジュ・ブラック (ジャック・ブイヨンによる複製)	静物	1923年	カラーアクアデント・紙	75.0×36.8	神戸市立小磯記念美術館
V-2		バルテノン神殿 東面アリーズの石膏レプリカ				神戸市立小磯記念美術館
VI. 到達した芸術世界—エピソード						
114	小磯良平	室内のパレリーナ	1967年	油彩・キャンバス	90.7×90.8	神戸市立小磯記念美術館
115	小磯良平	時計のある静物	1968年	油彩・キャンバス	130.6×80.9	神戸市立小磯記念美術館
116	小磯良平	パンとブドウ酒	1969年	油彩・キャンバス	47.5×65.2	大野ギャラリー
117	小磯良平	緑の服の外画婦人	1972年	バステル・紙	65.0×50.0	大野ギャラリー
118	小磯良平	外画婦人	1972年	バステル・紙	65.0×50.0	大野ギャラリー
119	小磯良平	絵画(エスキース)	1973-74年頃	鉛筆・紙	59.3×42.2	神戸市立小磯記念美術館
120	小磯良平	「音楽」のためのエスキース	1973年頃	バステル、水彩・紙	54.0×37.0	神戸市立小磯記念美術館寄託
121	小磯良平	迎賓館(音楽)	1974年	バステル・紙	53.0×48.0	神戸市立小磯記念美術館寄託
122	小磯良平	森	1965-74年	油彩・キャンバス	89.7×145.7	神戸市立小磯記念美術館
123	小磯良平	朝のひととき	1976年	油彩・キャンバス	100.0×100.0	山梨県立美術館
124	小磯良平	船のある静物	1977年	油彩・キャンバス	90.0×91.0	姫路市立美術館
125	小磯良平	西洋人形	1982年	油彩・キャンバス	100.2×100.2	呉市立美術館
126	小磯良平	御影の風景	1986年	油彩・キャンバス	100.0×72.8	神戸市立小磯記念美術館
127	小磯良平	帽子の少女	1987年	バステル・紙	38.0×44.0	神戸市立小磯記念美術館

本特別展開幕後、改修工事のため当館はしばらく休館いたします。来夏再開館予定です。

KOBE CITY
KOISO MEMORIAL
MUSEUM OF ART



神戸市立小磯記念美術館

〒658-0032 神戸市東灘区向洋町中5-7 TEL.078-857-5880

<http://www.city.kobe.lg.jp/koisomuseum/>