

9. 子供のためのワークショップ

展覧会の開催にあわせて、作品や美術館に親しむ機会をより広く提供するために「美術館大作戦」を企画・開催した。夏休みには、親子で楽しめる自由参加ワークショップ「なぞとき&虹色カードミッション」を行った。また、平成31（令和元）年度文化庁『地域と共働した美術館・歴史博物館創造活動支援事業』として、“RICあそ美ば”を開催した。

	名 称	回	月 日	対 象	参加人数
1	美術館大作戦1 豆本を作ろう	1	6月8日	4歳～中学生	36人
2	美術館大作戦2 夢の美術館を作ろう	1	6月29日	4歳～中学生	27人
3	美術館大作戦3 ステンドグラス風キラキラアートを作ろう	1	7月27日	4歳～中学生	40人
4	夏休み企画 なぞとき&虹色カードミッション	20	7月23日 ～8月27日	幼児～一般	491人
5	美術館大作戦4 からくりアートを作ろう	1	9月14日	4歳～中学生	16人
6	RICあそ美ば どんぐりマーケット	1	11月3日	4歳～高校生	2917人
7	美術館大作戦5 クリスマスカードを作ろう	1	12月7日	4歳～中学生	18人
8	美術館大作戦6 夕焼けコレクション	1	1月18日	4歳～中学生	27人
9	美術館大作戦7 人形を描こう	1	2月15日	4歳～中学生	27人
	回数	28		人数	3599人

協力（年間を通して）：神戸大学大学院人間発達環境学研究所 勅使河原ゼミ
神戸シルバーカレッジ美工0B 図工専科0B

■美術館大作戦1「豆本を作ろう」 (小磯良平作品選Ⅰ ～小磯芸術の流れ～)

日 時：6月8日(土) 午後2時～

対 象：4歳～中学生

参加人数：36人

内 容：小磯作品を鑑賞し、描かれた形や色のお気に入りを見つけ、自分なりのテーマを決めて「豆本」を作った。



■美術館大作戦2「夢の美術館を作ろう」 (小磯良平作品選Ⅰ ～小磯芸術の流れ～)

日 時：6月29日(土) 午後2時～

対 象：4歳～中学生

参加人数：27人

内 容：お気に入りの絵を展示室でスケッチし、自作のミニ美術館の中に飾った。



■美術館大作戦3「ステンドグラス風キラキラアートを作ろう」 (夏休み特別企画「神戸の暮らしを“デザイン”する」)

日 時：7月27日(土) 14:00～16:30

対 象：4歳～中学生

参加人数：40人

内 容：展示室の作品を参考にしてデザインを考え、透明シートに描き、カラーペンで着色してステンドグラス風の作品を作った。



■夏休み企画「なぞとき&虹色カードミッション」
(夏休み特別企画「神戸の暮らしを“デザイン”する」)

日 時：7月23日～8月27日の平日 14:00～16:00

対 象：幼児～(大人も)

参加人数：延べ491人

内 容：夏休みの平日14時～16時に、無料スペースにワークショップコーナーを設置し、小磯良平や画材に関するクイズ(ミッション)と虹色カード作りができるワークショップを開催した。



■美術館大作戦4「からくりアートを作ろう」
(コレクション企画展示「絵画の“まなざし”を感じて」)

日 時：9月14日(土) 14:00～16:30

対 象：4歳～中学生

参加人数：14人

内 容：右から見ると「〇〇」、左から見ると「△△」…となるような、2枚の絵が合体した不思議な作品を作った。



■RICあそ美ば
「どんぐりマーケット」「書道パフォーマンス」「ミュージアムクエスト」

日 時：11月3日(日・祝) 11:00～16:00

場 所：小磯記念美術館・美術館前広場・美術館上芝生ゾーン

対 象：どんぐりマーケット・ミュージアムクエストは4歳～高校生

参加人数：延べ2,917人

内 容：子供たちや地域の方々に親しみやすい美術館をPRするとともに、美術館や美術作品に対する新たな楽しみ方を知ってもらうことを目的に開催。美術館、博物館、学校、図工専科OB、地域作家など、スタッフ総勢約100人が、ワークショップやパフォーマンスを展開した。

「どんぐりマーケット」では、今年度から整理券方式を取り入れ、会場を拡張することで、待ち時間と混雑の解消を図った。参加者は整理券コーナーで整理券を手に入れた後、従来通りどんぐりを通貨にして好みのワークショップに参加した。

また、美術館前広場では、今年も松蔭女子学院大学書道部による「書道パフォーマンス」を2回行った。

美術館内では、クイズを解きながら館内を周り、作品鑑賞やアトリエ見学を体験する「ミュージアムクエスト」を5回開催した。

主 催：神戸の文化発信実行委員会

協 力：向洋小学校／神戸大学／向洋児童館／東灘おもちゃ工作隊／六甲アイランド地域振興会／六甲アイランドCITY自治会

助 成：平成31年度文化庁「地域と共働した美術館・歴史博物館創造活動支援事業」



美術館前広場・書道パフォーマンスの様子



美術館上芝生ゾーン・どんぐりマーケットの様子



美術館内ロビー・ミュージアムクエストの様子

■美術館大作戦5「クリスマスカードを作ろう」
(特別展「黄昏の絵画たち」)

日 時：12月7日(土) 14:00~16:30

対 象：4歳~中学生

参加人数：17人

内 容：展示室で鑑賞後、パステルのぼかしやステンシル技法を使って、グラデーションの美しいクリスマスカードを作った。



■美術館大作戦6「夕焼けコレクション」
(特別展「黄昏の絵画たち」)

日 時：1月18日(土) 14:00~16:30

対 象：4歳~中学生

参加人数：27人

内 容：特別展「黄昏の絵画たち」を鑑賞後、パステルのぼかしやグラデーションなどの表し方を使って、夕焼け空を描いた。



■美術館大作戦7「人形を描こう」
(コレクション企画展示「人形を描く」)

日 時：2月15日(土) 14:00~16:30

対 象：4歳~中学生

参加人数：27人

内 容：展覧会「人形を描く」を鑑賞後、実際の西洋人形を見ながら、コンテや色鉛筆・パスなどを使って絵を描く。



10. 大人のためのワークショップ

展覧会の開催にあわせて、作品や美術館に親しむ機会を子どもだけではなく、大人の方にも提供するために企画・開催した。

■小磯プレミアムナイト「夜の美術館で模写をしよう」

日 時：8月3日(土) 16:30~19:00

対 象：高校生以上

参加人数：9人

内 容：夜間開館中の展示室でイーゼルなどを使用し、色鉛筆や鉛筆で小磯良平作品の模写をした。



■「やってみよう！対話型鑑賞」
ミュージアムエデュケーション研究会2019 みんなの学美場

日 時：8月24日(土)

対 象：高校生以上

参加人数：20人

講 師：勅使河原君江氏(神戸大学大学院准教授)

内 容：対話型美術鑑賞ファシリテーター(進行役)の研修会。講師のレクチャーの後、黒板掲示用図版(小磯作品)を用い、ファシリテーター役と児童役に分かれての実習を行った。



■ 近隣ミュージアムとの連携事業

- ミュージアムエデュケーション研究会2019
 ・平成31年度文化庁
 『地域と共働した博物館創造活動支援事業』
 ・主催：神戸の文化発信実行委員会
 ・協力：神戸市立小磯記念美術館
 神戸市立博物館
 明石市立文化博物館
 芦屋市立美術博物館
 神戸アートビレッジセンター
 神戸ファッション美術館
 竹中大工道具館
 兵庫県立美術館
 BBプラザ美術館
 横尾忠則現代美術館
 西宮市立大谷記念美術館
 白鹿記念酒造博物館



※協力各館は、館の特徴を活かして考案された多彩なテーマで、参加者と共に学びあった。

施設名	講座名	開催日時
神戸アートビレッジセンター	うたの起源(表現しない身体)	8月11日(日)
神戸市立小磯記念美術館	やってみよう! 対話型鑑賞	8月24日(土)
BBプラザ美術館	傾斜角28度、その先の景色。摩耶山に...	9月8日(日)
白鹿記念酒造博物館	ペーパークラフトで酒蔵を作ろう	9月23日(月・祝)
兵庫県立美術館	美術館でダンス!	10月6日(日)
横尾忠則現代美術館	ガラス絵を作ろう!	10月12日(土)
芦屋市立美術博物館 白鹿記念酒造博物館 西宮市立大谷記念美術館	学芸員と行く! ミュージアムの庭めぐり ~ミュージアム活用を考えるパス研修	11月2日(土)
神戸ファッション美術館	素材から学ぶファッション~丹波布を織る~	12月8日(日)
明石市立文化博物館	牛乳パックカメラで明石の街並みを撮ろう!(おとな編)	1月11日(土)
兵庫県立美術館(ある時)	美術館でダンス!	10月6日(日)
神戸市立博物館	浮世絵観察と浮世絵摺り体験を美術に活かす	2月1日(土)

11. 学校との連携

活用区分		幼稚園 保育園	小学 校	中学 校	高等 学校	特別支 援学校	大学 その他	学校数	人数		
美術館で	団体利用(校数)	4	21	2	3	0	9	39	51	2372人	2575 人
	課外活動での利用	0	0	11	1	0	0	12		203人	
学校で	出張授業(授業回数)	2	35	0	0	0	1	38	のべ 52	1130人	2949 人
	鑑賞ガイド教材利用	0	12	2	0	0	0	14		1819人	
		6	68	15	4	0	10	103	5524人		

■団体鑑賞

「小磯良平作品展 I —小磯芸術の流れ—」(5/18～6/30)

	日付	学校名	対象学年	クラス数	人数
1	5月19日	神戸市立歌敷山中学校		美術部	23
2	6月9日	神戸学院大学		1	19
3	6月13日	神戸市立高倉台小学校	5	2	70
4	6月13日	伊丹市立南中学校	1	6	231
5	6月14日	神戸市立塩谷北小学校	5	2	70
6	6月15日	大手前大学		1	114
7	6月21日	神戸市立明親小学校	5	3	119
計					合計 646人

特別展「神戸の暮らしを”デザイン”する」(7/13～9/1)

	日付	学校名	対象学年	クラス数	人数
1	7月24日	西宮市立上甲子園中学校	中1～中3	美術部	13
2	7月26日	神戸市立小部中学校	中1～中3	美術部	13
3	7月26日	神戸市立桜が丘中学校	中1～中3	美術部	14
4	7月30日	神戸市立御影中学校	中1～中3	美術部	18
5	8月1日	神戸市立伊川谷中学校	中1～中3	美術部	16
6	8月1日	兵庫県立須磨東高等学校	高1～高3	美術部	11
7	8月2日	神戸市立魚崎中学校	中1～中3	美術部	34
8	8月4日	甲南大学		1	15
9	8月6日	豊岡市立出石中学校	中1～中3	美術部	16
10	8月8日	奈良県立青翔中学校	中1～中3	美術部	7
11	8月20日	認定こども園 夢	5歳	1	30
計					合計 187人

コレクション企画展示「絵画の”まなざしを感じて”」(9/14～11/10)

	日付	学校名	対象学年	クラス数	人数
1	10月4日	神戸市立若宮小学校	3	2	61
2	10月10日	神戸市立御影小学校	4	4	122
3	10月11日	神戸市立宮川小学校	4	2	41
4	10月16日	高羽六甲アイランド小学校	3	1	7
5	10月18日	鶴甲幼稚園	5歳児	2	66
6	10月25日	神戸市立義務教育学校港島学園	4	3	91
7	10月29日	神戸市立魚崎中学校	中1～中3	1	8
8	11月8日	神戸市立樫野台小学校	4	2	54
計					合計 450人

特別展「黄昏の絵画たち」(11/16～1/26)

	日付	学校名	対象学年	クラス数	人数
1	11月20日	神戸市立六甲アイランド小学校	3	2	47
2	11月20日	カナディアンアカデミー	中3～高1	1	25
3	11月20日	高羽六甲アイランド小学校	6	1	8
4	11月21日	神戸市立兵庫大開小学校	5	3	115
5	11月26日	神戸市立六甲アイランド小学校	4	2	54
6	11月28日	神戸市立高羽小学校	5	3	100
7	11月29日	神戸市立高羽小学校	5	3	100
8	11月30日	大手前大学		1	60
9	12月4日	兵庫県立須磨友が丘高等学校	2	1	7
10	12月6日	神戸市立会下山小学校	4	3	91
11	12月6日	大阪産業大学		1	25
12	12月10日	神戸市立福住小学校	4	3	77
13	12月11日	神戸市立魚崎幼稚園	5歳児	2	56
14	12月13日	ひよどり台幼稚園	5歳児	2	55
15	12月13日	神戸芸術工科大学 大学院		1	20
16	12月19日	神戸市立福池小学校	5	3	90
17	12月21日	神戸市立大原中学校	中1～中3	美術部	24
18	1月11日	西宮市立学文中学校	中1～中3	美術部	14
19	1月16日	カナディアンアカデミー	中1	1	22
20	1月24日	カナディアンアカデミー	中1	1	18
計					合計 1008人

コレクション企画展示「人形（ひと）を描く」(2/6～4/5)

	日付	学校名	対象学年	クラス数	人数
1	2月12日	神戸市立向洋小学校	4	2	78
2	2月13日	神戸市立向洋小学校	4	2	76
3	2月14日	神戸市立六甲アイランド高等学校	1	1	40
4	2月18日	神戸市立宮本小学校	4	2	50
5	2月19日	神戸市立六甲アイランド高等学校	1	1	40
計					合計 284人

■子供のための鑑賞ガイド（特別展）

特別展の開催に合わせ、展示会場のセルフガイドを兼ねて、学校での展示会紹介や鑑賞学習に活用できるようなガイドを作成。

○特別展

「神戸の暮らしを“デザイン”する—小磯良平とグラフィックアート—」



○特別展「黄昏の絵画たち—近代絵画に描かれた夕日・夕景—」



■教員のための研修講座

○出張研修

1月31日（金）神戸っこアートフェスティバル幼稚園研修（兵庫県立美術館）

15：50～16：20

16：30～17：00

■トライやるウィーク <受け入れ生徒数 2人>

6月4日（火）～6月7日（金） 市立本庄中学校 2人

ポスター・チラシなどの広報印刷物の発送、文献資料室や倉庫の整理などの裏方の仕事、展示会監視員、アトリエでの解説、受付やショップなど来館者との接する仕事、記録紙交換や収蔵庫・収蔵庫の清掃など学芸員の補助など、美術館内のさまざまな業務を体験。



美術館の受付

12. マンスリーコンサート

28年度より開催しているマンスリーコンサートを引き続き、毎月第3日曜日に定例的に開催。演奏は、女子弦楽アンサンブルBloom Quartet & Ensemble KANSAI、声楽トリオ ソプラノデュオ Museplus、フルートデュオ&アンサンブルEpicusなど。

- 令和元年5月19日（日）〔小磯作品〕 静物
〔演奏〕 Epicus Flute Duo & Ensemble
鷺尾有香(Flute)、新林れん(Piano)
- 6月16日（日）〔小磯作品〕 働く人
〔演奏〕 藤本さえ子(Piano)、新林れん(Piano)
- 7月21日（日）〔小磯作品〕 幼な子イエスとヨハネ
〔演奏〕 木村美穂(Soprano)、脇阪法子(Soprano)、新林れん(Piano)
- 8月18日（日）〔小磯作品〕 第1回神戸みなとの祭ポスター
〔演奏〕 寺園優香(Saxophone)、平山智佳子(Cajon)、藤本さえ子(Piano)
- 9月15日（日）〔小磯作品〕 眠る子供
〔演奏〕 岡本珠希(Clarinet)、新林れん(Piano)
- 10月20日（日）〔小磯作品〕 群像
〔演奏〕 平山智佳子(Marimba)、吉松知佳(Marimba)
- 11月17日（日）〔小磯作品〕 風景
〔演奏〕 金子日南(Violin)、山田千愛(Piano)
- 12月15日（日）〔小磯作品〕 踊り子
〔演奏〕 福原亜季(Soprano)、山本千尋(Soprano)、藤本さえ子(Piano)
- 令和2年1月19日（日）〔小磯作品〕 荷馬車のある風景
〔演奏〕 原明日香(Piano)、山田千愛(Piano)
- 2月16日（日）〔小磯作品〕 腰かける婦人たち
〔演奏〕 Ensemble deNovo岡本珠希(Clarinet)、新林れん(Piano)
- 3月15日（日）〔小磯作品〕 リュートと人形
〔演奏〕 Epicus Flute Dup & Ensemble
服部彩恵(Flute)、鷺尾有香(Flute)、藤本さえ子(Piano)
※3月15日は新型コロナウイルス感染症による影響を考慮し開催中止。

■参加人数

月 日	4月	5月19日	6月16日	7月21日	8月18日	9月15日
観客数	休館	123人	137人	128人	155人	122人

月 日	10月20日	11月17日	12月15日	1月19日	2月18日	3月18日	合 計
観客数	127人	120人	122人	194人	69人	中止	1,297人

※31年度は31年5月17日まで屋上防水対策工事により休館したため、4月開催は無し。
また新型コロナウイルス感染症による影響を考慮し、令和2年3月は開催を中止したためマンスリーコンサートの開催は年間10回であった。

13. ハイビジョンギャラリー

110インチのハイビジョン（1.37×2.44m）で、当館が作成したオリジナル番組を上映している。全41席。現在は土曜日、日曜日、祝日の11時半～15時半に限定して上映している。

【上映オリジナルソフト】

「小磯記念美術館」「小磯良平 人と芸術」「小磯良平の版画」「小磯良平 若き日の出会い」
「小磯良平 画業を語る」「所蔵作品に見る小磯良平 油彩Ⅰ」「所蔵作品に見る小磯良平 油彩Ⅱ」
「小磯良平 人物画の世界」「小磯良平 風景画・静物画の世界」「六甲アイランド」

14. 図書コーナー、ミュージアムショップ

平成31（令和元）年度度からエントランスから図書コーナー、ミュージアムショップを含むロビーまで無料ゾーンとした。

図書コーナーでは、来館者が自由に画集や美術雑誌を閲覧することができる。また、ミュージアムショップでは、小磯良平作品を中心とした当館オリジナルのミュージアムグッズや当館開催の展覧会図録などを販売している。

15. ミュージアムカード（定期券）

何度でも美術館を訪れたいというリピーターの方のために、ミュージアムカードを発行している。

有効期間は1年間で、特別展・収蔵作品選を問わず、いつでも入館できる。

会員には展覧会案内、美術館だよりなどを送付している。

大人1,500円、大学生750円

16. 事業一覧 平成31（令和元）年度（2019）

	展示室1	展示室2	展示室3	その他
4月	工事休館～5/17(金)			3/25(月)～4/7(日) 甲南大学・館外展
5月				5/18(土)国際博物館の日
6月	小磯良平作品選Ⅰ－小磯芸術の流れ－ 5/18(土)～6/30(日)(38日間)			
7月	【夏休特別企画】 神戸の暮らしを“デザイン”する －小磯良平とグラフィックアート－ 7/13(土)～9/1(日)(44日間)		小磯良平作品選Ⅱ 特集:座る～小磯のプライベート空間～	
8月				
9月	コレクション企画展示 絵画の“まなざし”を感じて 9/14(土)～11/10(日)(50日間)		小磯良平作品選Ⅲ －特集:新聞挿絵原画展 「古都」【川端康成・著】－	10/3(木)KOBE観光の日
10月				
11月	【特別展】 黄昏の絵画たち 近代絵画に描かれた夕日・夕景展 11月16日(土)～1月26日(日)(57日間)		小磯良平作品選Ⅳ －油彩－	11/16(土)17(日) 関西文化の日
12月				
1月	コレクション企画展示 人形を描く －小磯良平と西洋人形－ 2/6(木)～4/5(日) (52日間)		小磯良平作品選Ⅴ －油彩－	
2月				
3月	新聞挿絵原画展 「適齡期」(四) 【白川渥・著】			※新型コロナウイルス感染症による影響を考慮し3月2日から3月16日まで休館 3月17日から一定の対策を講じたうえで開館 (政府の緊急事態宣言発令は4/6)
4月				

Ⅲ. アトリエ

小磯良平が昭和24年（1949）に武庫郡住吉村字松本（現・神戸市東灘区住吉山手4丁目）に建てた木造2階建てのアトリエを、当美術館の中庭に移築・復元している。アトリエの内部には、画家が使用したイーゼルやパレット、モチーフとなった楽器や人形、家具などを展示して、アトリエでの当時の小磯の作品制作の状況を想像できるような雰囲気を作り出している。また、アトリエに関する解説や写真パネルも展示している。

毎開館日の午前・午後の各1回、アトリエ内でインフォメーション・スタッフによる小磯良平の解説会を行っている。



中庭に移築・復元されたアトリエ



アトリエ内部

IV. 収蔵資料

1. 平成31（令和元）年度 収集作品数

作者別	内訳	購 入	寄 贈	保管転換	合 計
	資料の技法・材質				
小磯良平	油 彩		6		6
	フレスコ				
	水彩・素描		8		8
	版 画				
	挿絵原画				
	その他（彫刻・陶器など）				
	小 計		0	14	0
他 作 家	油 彩			0	
	水彩・素描		20		20
	版 画				
	挿絵原画				
	その他（彫刻・陶器など）				
	小 計		0	20	0
合 計		0	34	0	34

2. 平成31（令和元）年度 新収蔵作品・資料

油彩：

①小磯良平《着物婦人像》1940年頃 油彩・キャンバス 72.4×60.8cm

②小磯良平《婦人像》1956年 油彩・キャンバス 45.7×37.9cm

③小磯良平《室内》1964年 油彩・紙 58.0×78.0cm

④小磯良平《フランス人形》1969年 油彩・紙 77.5×57.5cm

⑤小磯良平《婦人像》1978年頃 油彩・キャンバス 45.5×38.0cm

⑥小磯良平《平井氏肖像》1980年頃 油彩・キャンバス



①



②



③



④



⑤



⑥

素描：

- ⑦小磯良平《女達A》年不詳 鉛筆・紙 49.2×31.6cm

- ⑧小磯良平《婦人像A》年不詳 鉛筆・紙 49.0×32.0cm

- ⑨小磯良平《婦人像B》年不詳 鉛筆・紙 49.1×32.0cm

- ⑩小磯良平《婦人像C》年不詳 鉛筆・紙 49.4×32.0cm

- ⑪小磯良平《牛の習作A》1945年 墨彩・紙 37.5×53.0cm

- ⑫小磯良平《牛の習作B》1945年 墨彩・紙 38.0×53.2cm

- ⑬小磯良平《婦人像》1955年頃 水彩、コンテ・紙

- ⑭小磯良平《立像》1985年 水彩、パステル・紙 75.0×54.8cm



⑦



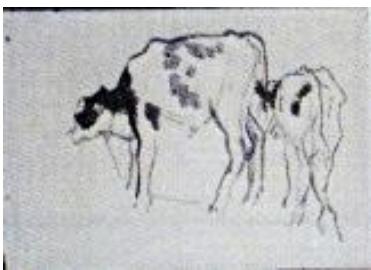
⑧



⑨



⑩



⑪



⑫



⑬



⑭

- ⑮関口俊吾《ハノイの少女》1944年 水彩、コンテ・紙 45.0×30.2cm
 ⑯関口俊吾《ハノイの少女》1943年 水彩、コンテ・紙 44.8×30.4cm
 ⑰関口俊吾《フエの少女》1944年 水彩、コンテ・紙 44.8×30.2cm
 ⑱関口俊吾《宮廷衣裳の商官》1944年 水彩、コンテ・紙 44.8×30.4cm
 ⑲関口俊吾《宮廷衣裳の商官の妻》年不詳 水彩、コンテ・紙 45.0×30.5cm
 ⑳関口俊吾《宮廷衣裳の商官(外務大臣)》1944年 水彩、コンテ・紙 44.6×30.3cm
 ㉑関口俊吾《勲章を付けた平服の教養人》1944年 水彩、コンテ・紙 45.0×30.3cm
 ㉒関口俊吾《勲章を付けた平服の教養人》1944年 水彩、コンテ・紙 44.9×30.3cm
 ㉓関口俊吾《平服の商官》年不詳 水彩、コンテ・紙 44.2×31.5cm
 ㉔関口俊吾《芸術大学生 ハノイ》1943年 水彩、コンテ・紙 30.8×22.8cm
 ㉕関口俊吾《マダム トラン・ヴァン・トロングの肖像》1943年 水彩、コンテ・紙 44.9×30.2cm
 ㉖関口俊吾《舞台女優 モン族、トゥィ・ヴァム役》1944年 水彩、コンテ・紙 44.8×30.1cm



⑮



⑯



⑰



⑱



⑲



⑳



㉑



㉒



㉓



㉔



㉕



㉖

- ②⑦ 関口俊吾《フエの少女 宮殿》1944年 水彩、コンテ・紙 30.2×44.9cm
 ②⑧ 関口俊吾《ハノイの市場の一場面》年不詳 水彩、コンテ・紙 21.6×30.3cm
 ②⑨ 関口俊吾《台北 寺院前での行事》年不詳 水彩、コンテ・紙 30.4×21.5cm
 ③⑩ 関口俊吾《台北 寺院前の道で一場面》1943年 水彩、コンテ・紙 30.4×21.6cm
 ③⑪ 関口俊吾《台北 台湾》1943年 水彩、コンテ・紙 21.8×30.3cm
 ③⑫ 関口俊吾《アンコール カンボジア》1944年 水彩、コンテ・紙 44.7×30.4cm
 ③⑬ 関口俊吾《サイゴンの川》1943年 水彩、コンテ・紙 21.7×30.3cm
 ③⑭ 関口俊吾《僧 プノンペン》1944年 水彩、コンテ・紙 49.0×32.4cm



②⑦



②⑧



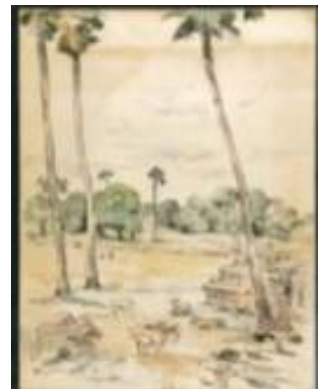
②⑨



③⑩



③⑪



③⑫



③⑬



③⑭

3. 館外貸出

神戸ゆかりの美術館	「絵画と社会 ～神戸の行動美術、 各人の道～」	神戸ゆかりの美術館 平成31年4月13日～ 令和元年6月2日	古家新	油彩： 《残雪の丘（南フランス）》1929年 《飛驒の土蔵》1959年 預かり作品 油彩： 《丘上のクラブ（長崎県端島）》1950年 《緑なき島（長崎県端島）》1950年 《島のアパート（長崎県端島）》1950年
			田中忠雄	油彩： 《みくにを来たらせ給え》1950年 《聖誕譜》1952年 《モーセ十戒を示す》1956年 《ユダの手だけが汚れていたのではない》1979年 以上9点
山梨県立美術館 島根県立美術館	「黄昏の絵画たち —近代絵画に描かれた 夕日・夕景—」	山梨県立美術館 令和元年6月22日～8月25日 島根県立美術館 令和元年9月4日～11月4日		書籍： ゴッホ書簡集 <i>Lettres de Vincent van Gogh a Émile Bernard</i> 以上1点
神戸市立博物館	「建築と社会の年代記 竹中工務店400年の歩み」	神戸市立博物館 令和2年1月11日～3月1日	西村元三朗	油彩： 《气象台》1949年 以上1点
市長室		貸出期間： 令和元年4月1日～3月31日	鴨居玲	油彩： 《ファド（嘆きのうた）》1972年 以上1点
生田文化会館		貸出期間： 令和元年4月1日～3月31日	鍵主恭夫	油彩： 《5番扉》1992年 以上1点
勤労会館		貸出期間： 令和元年4月1日～3月31日	金井二郎	油彩： 《働く人、人、人》1992年 以上1点
六甲道勤労市民センター		貸出期間： 令和元年4月1日～3月31日	北本光雄	油彩： 《路上（ガズニ）》1992年 以上1点
青少年会館 （こうべユースネット）		貸出期間： 令和元年4月1日～3月31日	藤田亨	油彩： 《ひとりぼっち》1992年 以上1点
兵庫勤労市民センター		貸出期間： 令和元年4月1日～3月31日	岩見健司	油彩： 《積》1994年 以上1点
会計室		貸出期間： 令和元年4月1日～6月26日	大島泰子	油彩： 《パリの屋根の下（I）》1994年 以上1点
健康ライフプラザ		貸出期間： 令和元年4月1日～12月12日 令和元年4月1日～3月31日	尾島守 久川百合子	油彩： 《おかあさん、まだかな》1994年 《大きな木》1994年 以上2点

4. 特別利用

項目	年度	5年度		6年度		7年度		8年度		9年度		10年度		11年度		12年度		13年度		14年度		15年度	
		(件)	(点)	(件)	(点)	(件)	(点)	(件)	(点)	(件)	(点)	(件)	(点)	(件)	(点)	(件)	(点)	(件)	(点)	(件)	(点)	(件)	(点)
熟覧		1	1			2	3	1	3	1	2	1	1	1	1			1	1				
模写																							
模造								1	2	2	3	2	4	1	4	1	1						
写真撮影								1	1			1	1	1	1								
映画・テレビ撮影		3	20			22	59			1	9	2	16	2	19	1	1	3	11	3	18		
写真掲載		9	19	13	25	22	57	16	99	12	60	12	38	13	29	17	50	11	89	7	41	5	100
原版使用		6	12	12	26	1	4	17	104	15	65	14	27	15	31	16	49	12	91	6	36	5	100
紙焼付与		3	7																	1	5		
その他														1	2	2	2						
計		22	59	25	51	47	123	36	209	31	139	32	87	34	87	37	103	27	192	17	100	10	200

項目	年度	16年度		17年度		18年度		19年度		20年度		21年度		22年度		23年度		24年度		25年度		26年度	
		(件)	(点)	(件)	(点)	(件)	(点)	(件)	(点)	(件)	(点)	(件)	(点)	(件)	(点)	(件)	(点)	(件)	(点)	(件)	(点)	(件)	(点)
熟覧		3	27	3	4	7	7			1	2	3	40	1	1	2	5			2	3	1	2
模写																							
模造				1	1	1	1	1	3	1	6				1	1							
写真撮影								1	1					1	14					4	8		
映画・テレビ撮影				38	41	21	21	3	22	2	5					2	4	2	31	2	2		
写真掲載		10	31	7	7	41	41	10	43	5	39	12	25	10	75	8	14	17	34	6	12	7	27
原版使用		7	17	63	72	42	42	10	40	5	628	11	28	9	60	10	16	17	34	2	4	4	13
紙焼付与		1	6	13	13																		
その他				1	1			1	1					2	8	1	2					2	3
計		21	81	125	138	112	112	26	108	14	677	27	99	23	158	24	42	36	99	16	29	14	45

項目	年度	27年度		28年度		29年度		30年度		元年度	
		(件)	(点)	(件)	(点)	(件)	(点)	(件)	(点)	(件)	(点)
熟覧				3	17	1	9			1	25
模写											
模造											
写真撮影				2	2	1	9	1	1	1	4
映画・テレビ撮影		1	1								
写真掲載		5	5	12	23	3	4	11	15	7	35
原版使用		2	2	12	23	4	5	9	13	7	35
紙焼付与											
その他											
計		8	8	29	65	29	27	21	29	16	95

V. 予算

(単位：千円)

年度 内訳	5年度	6年度	7年度	8年度	9年度	10年度	11年度	12年度	13年度	14年度	15年度	16年度
資料購入費	280,000	280,000	0	200,000	150,000	150,000	120,000	100,000	75,000	31,500	30,000	60,000
資料整理費	36,396	17,018	17,865	16,012	14,219	12,279	11,707	10,675	10,675	10,675	6,728	5,908
展覧会開催費	52,332	35,506	5,091	28,004	44,940	32,791	34,699	51,110	35,547	36,075	35,968	24,924
普及事業費等	29,423	30,989	26,782	25,883	23,057	22,123	20,967	16,262	12,394	12,396	5,156	2,523
管理運営費	123,905	130,848	128,733	123,537	124,045	126,694	117,515	114,305	112,056	109,947	98,875	91,157
アートファンド (美術品取得 基金造成)	80,020	51,800	34,900	0								
開館準備費												
合計	602,076	546,161	213,371	393,436	356,261	343,887	304,888	292,352	245,672	200,593	176,727	184,512

災害復旧 工事費	8,571	57,563
-------------	-------	--------

年度 内訳	17年度	18年度	19年度	20年度	21年度	22年度	23年度	24年度	25年度	26年度	27年度	28年度	29年度
資料購入費	0	0	0	0	0	0	0	0	0	0	0	0	0
資料整理費	5,493	5,191	4,920	4,470	3,823	3,129	3,129	3,082	2,537	2,823	2,863	1,776	2,220
展覧会開催費	29,795	32,499	25,061	37,406	21,144	22,324	21,397	33,839	31,263	35,710	29,607	30,891	32,421
普及事業費等	1,850	1,677	1,540	1,390	3,686	5,454	6,453	793	719	821	979	866	695
管理運営費	78,832	77,649	67,159	66,455	68,301	68,956	67,070	65,215	66,216	63,281	68,179	61,612	57,732
アートファンド (美術品取得 基金造成)													
開館準備費													
合計	115,970	117,016	98,680	109,721	96,954	99,863	98,049	102,929	100,735	102,635	101,628	95,145	93,068

年度 内訳	30年度	31(元) 年度
資料購入費	0	0
資料整理費	1,776	1,776
展覧会開催費	30,891	29,450
普及事業費等	866	866
管理運営費	61,612	59,764
アートファンド (美術品取得 基金造成)		
開館準備費		
合計	95,145	91,856

VI. 入館者数

1. 月別入館者数

年度	月別	開館日数	入館者総数	有料・無料内訳		階層別内訳			一日平均入館者数
				有料	無料	一般	大学生	高校生以下	
平成三十一年(令和元)年度	4月	0	—人	—人	—人	—人	—人	—人	—人
	5月	12	1,195	506	689	1,150	12	33	100
	6月	26	3,004	1,325	1,679	2,306	167	531	116
	7月	16	1,606	823	783	1,357	14	235	100
	8月	27	3,588	1,372	2,216	3,094	61	433	133
	9月	15	1,277	605	672	1,218	17	42	85
	10月	27	2,186	866	1,320	1,747	14	425	81
	11月	22	3,498	1,503	1,995	2,853	87	558	159
	12月	24	4,089	2,275	1,814	3,492	111	486	170
	1月	20	7,314	3,802	3,512	6,962	117	235	366
	2月	21	1,364	592	772	1,020	20	324	65
	3月	14	472	238	234	433	12	27	34
	合計	224	29,593	13,907	15,686	25,632	632	3,329	132

※令和2年3月2日から3月16日まで新型コロナウイルス感染症予防対策により臨時休館。

※3月17日以降は、上記予防のため、3密(密集、密接、密室)等の対策を講じたうえで開館。

2. 展覧会別入館者数

区分	展覧会名	収蔵展	特別展 夏休み特別企画 「神戸の暮らしを “デザイン”する」		コレクション企画展示 「絵画の“まなざし”を 感じて」		特別展 「黄昏の絵画たち」 —近代絵画に描かれた 夕日・夕景—		コレクション企画展示 「人形(ひと)を描く」		元年度 展覧会	入館者合計 (241日間)	
			小磯良平作品選Ⅰ —小磯芸術の流れ—	小磯良平作品選Ⅱ 座る～小磯のプライベート 空間	小磯良平作品選Ⅲ —挿絵原画—	小磯良平作品選Ⅳ —油彩—	小磯良平作品選Ⅴ —油彩—	入館者数					
	会期 (日数)	(R1・5・18～R1・6・30) (38日間)	(R1・7・13～R1・9・1) (44日間)	(R1・9・14～R1・11・10) (50日間)	(R1・11・16～R2・1・26) (57日間)	(R2・2・6～R2・4・5) (52日間)							
	入館料												
	入館者数												
有料	一般	個人	200円	1,097	800円	970	200円	665	800円	2,777	200円	550	6,059
		団体	160円	137	600円	38	160円	38	600円	163	160円	39	415
		割引	160円	336	600円	801	160円	884	600円	2,678	160円	173	4,872
		同 シルバー			400円	297			400円	1,188			1,485
		計		1,570		2,106		1,587		6,806		762	12,831
	大学生	個人	100円	62	400円	66	100円	20	400円	217	100円	26	391
		団体	50円	114	200円	0	50円	0	200円	60	50円	0	174
		割引	50円	3	200円	10	50円	13	200円	30	50円	6	62
	計		179		76		33		307		32	627	
	小計		1,749		2,182		1,620		7,113		794		13,458
ミュージアム カード		82		96		78		157		65		478	
有料合計		1,831		2,278		1,698		7,270		859		13,936	
無料		2,368		3,253		2,492		6,567		1,105		15,785	
総合計		4,199		5,531		4,190		13,837		1,964		29,721	
一日平均入館者数		111		126		84		243		38		123	

*平成30年度より特別展も含め高校生以下無料。