

こんなの知ってた?

垂水健康公園の桜

垂水建設事務所

春も近づき、桜の蕾も少しずつ膨らんでいるように思います。春といえば桜ですね。垂水区内では東谷公園や苅谷公園が有名ですが、垂水ジャンクション隣の垂水健康公園も、その季節には美しく咲き誇ります。

垂水健康公園はテニスやインラインスケートなどのスポーツ利用や、芝生広場などで憩える場として親しまれていますが、園内を1周する約1.8kmのジョギングコース沿いを中心に、ソメイヨシノやヤマザクラなど約350本の桜が植栽されています。

明石海峡大橋と同時にオープンして18年が経ちますが、若木も立派に生長して見応えが出てきました。

また、中央の広場には「桃源郷」としてハナモモも約200本植栽されており、更に彩りを添えています。



こんなの知ってた?

石積の表面が剥離!?

北建設事務所

神戸はアップダウンが多い地形のため、安全に平らな土地を生み出すため、様々なところで石積による擁壁が設けられています。石積は古くはお城の石垣にも使われており、コンクリートの擁壁などに比べると景観面にも優れていることから、公園においても外周部分など数多く設置されています。

石積の石材は、東灘区の御影の地名に由来する御影石とも呼ばれる花崗岩が多く使われています。花崗岩は緻密で硬いことが特徴で、青っぽいものやサビ色のものなど微妙な色の具合があることも景観に適している要素です。

このように石積は美観に優れ強固で頑丈なものですが、ごくまれに石の表面が剥離してしまうことがあります。特に北区でこのような現象が見かけられるため、冬場の冷え込みで水分が凍結して膨張することが原因とも考えられます。

建設事務所としては、パトロールに努め、剥離を発見した場合は速やかに補修するようにしていますが、石積の剥離をお見かけになった際は、建設事務所へご連絡いただけるよう、ご協力のほど、どうぞよろしくお願いいたします。



今回の特集の他、あなたの公園で何かお気づきの点がありましたらお近くの建設事務所公園緑地係までご連絡ください。

東灘・灘	⇒ 東部建設事務所	854-2191	長田・須磨	⇒ 西部建設事務所	742-2424
中央・兵庫	⇒ 中部建設事務所	511-0515	垂水	⇒ 垂水建設事務所	707-0234
北	⇒ 北建設事務所	981-5191	西	⇒ 西建設事務所	912-3750

夜間、早朝及び土・日・祝日は⇒建設局休日夜間緊急連絡センター：0120-086-106

美緑花ボランティアだより

第20号*2016年春夏

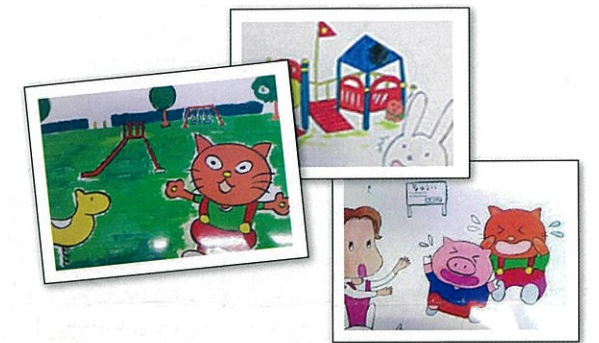


公園のあんぜん紙芝居~公園での安全な遊び方~

中部建設事務所

みなさんの周りの公園では子ども達が遊具で楽しく、安全に遊んでいますか?公園にはブランコや滑り台・複合遊具など様々な遊具があります。

しかし、遊び方を間違えると、自身がケガをしたり、友達をケガさせてしまったりすることもあります。また、まだ寒さの残るこの季節、手袋やマフラーをしたままだと遊具に引っ掛かったり、滑ったりする可能性があります。



【紙芝居】にゃんじろうの公園大好き

私たちはこうした事故が起こらないよう、公園のあんぜん紙芝居を用いて、危ない遊び方や服装について伝えています。この紙芝居は公園のイベントや、市内小学校での『みち・みず・みどりの学校』等の場で、披露しています。紙芝居の中には遊ぶ時の安全な服装を考えるクイズ等も盛り込み、楽しみながら公園の安全な遊び方について学ぶことができます。

話を聞いてくれた子ども達からは、「ケガをしないように、みんなで気を付けて遊ぶようにしたい」「友達同士で服装チェックして遊ぶようにしたい」等の感想をいただいています。



【市内公園イベントにて】みんな真剣に聞いてくれています

遊ぶ前には服装や遊具のチェックも忘れずにして、楽しく安全に遊んでもらいたいですね。



【紙芝居】こうえんニュース



【みち・みず・みどりの学校にて】トライやるウィークの中学生にもお手伝いしてもらいました

発行 神戸市建設局公園部緑地課 ☎078-322-5427

神戸市広報印刷物登録 平成27年度第305-1号(広報印刷物規格B-1類) 平成28年2月発行

公園に関する話題や活動自慢などの情報お待ちしております!
お近くの建設事務所公園緑地係または緑地課美緑花協働係まで。
美緑花ボランティアだよりは下記のホームページからもダウンロードできます。

まちな美緑花ボランティア 検索



リサイクル適性(A)

この印刷物は、印刷用の紙へリサイクルできます。



まちの美緑花ボランティア 活動内容について

公園部緑地課

今回は活動メニューの中から、「何をするのかよく分からない」という声が多いものをご紹介します。ボランティア活動は、活動内容申請書でチェックした項目にそって行っていただき、それを元に助成金も算出されます。そのため、チェック前によく作業内容を確認いただき、不明な点があれば各建設事業所にお問い合わせいただくよう、お願いいたします。

Q

プレイパークってなに？



A

プレイパークとは、「自らの責任で自由に遊ぶ」ことを原則に子供たちが木登りや泥んこ遊びなど日常なかなかできなくなった外遊びを通じて、自主性や冒険心を育み、いきいきと成長できる遊び場です。



Q

プレイパークの項目にチェックすると何をしたらいいの？



A

ボランティアのみなさんには、子どもたちの遊びや発想の素材を提供し、子どもたちの目線にたつとも遊び、見守ることです。具体的には、道具類や遊具類の整備や素材の準備をはじめ、イベントの企画・運営や子どもがけがをした場合の対処などをしていただきます。



Q

広報活動ってどんなことをしたらいいの？



A

公園管理会の活動予定、報告、参加者の募集などを掲載した広報紙の作成や、清掃活動を呼びかけるものを掲示するなどして、公園管理会を地域の方にPRする活動です。



Q

森の手入れってどんなことをしているの？



A

公園に残された自然林（樹林、竹林）を対象に、下草刈りや間伐、支障枝の剪定、散策路づくりなど、里山の明るい景観づくりや多様な生き物が生息する空間づくりを行うことです。



活動報告の添付書類が一部変更になります

現在神戸市では、地域活動に関する補助金等の交付の手続きについて「地域コミュニティ施策の基本指針（案）」を作成中で、その中で様式等の簡素化や見直しなどを行っています。また、平成26年度に実施した公園管理会に関するアンケート結果も踏まえ、平成28年度の活動報告より、添付書類を下記のとおり一部簡素化します。清掃活動に関する写真の添付は不要とします。清掃活動以外の作業につきましては、今までどおり写真添付が必要です。

気をつけて！

公園にいる害虫

公園部管理課

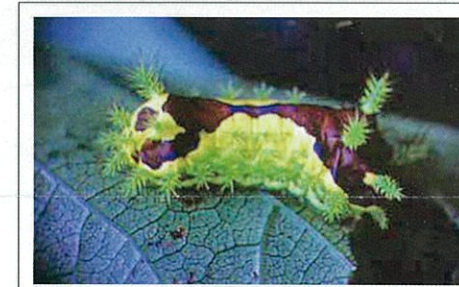
暖かくなってくると、公園では様々な生き物が動き出します。なかには植物の生育に支障が出るだけでなく、持っている毒で、かぶれや湿疹を起こさせるものもあります。

神戸市の公園でもよく見かける毒のある毛虫を紹介します。こんな虫を見つけたら、できるだけ早くお近くの建設事務所にご連絡いただくとともに、張り紙などで注意を呼びかけてください。

〈イラガ〉

派手やかな黄緑色とずんぐりした姿でよく知られています。ナンキンハゼやトウカエデ、サクラ類によく発生します。

年2回程度、5月頃と7月頃に発生することが多いようです。湿疹はでませんが、ヒリヒリした痛みを感じます。



※「資料提供: (公社)農林水産・食品技術振興協会」

〈チャドクガ〉

ツバキやサザンカに発生します。そばを通るだけでも、飛ばされた毒毛によって湿疹が出ることもあるため、幼齢のうちに発見して枝ごと切除するのが理想です。

年2回、春と秋に発生します。刺されたと思ったらガムテープなどでできるだけ毒毛を除去し、流水で洗い流してください。湿疹などの症状が出た場合は、医師の手当てを受けてください。



※「資料提供: (公社)農林水産・食品技術振興協会」

また、草むらには蚊やダニなど刺されると、発疹ができたりかゆくなったりする虫もあります。公園で作業する際は、長袖、長ズボン、軍手などなるべく肌の露出を少なくしましょう。

この記事へのお問い合わせは 神戸市公園部管理課 078-322-5420 へ