

神戸市会議員 中央区

私たちの街、神戸のために

市政報告



みき  
**三木**  
しんじろう

新型コロナウイルスに関して、維新の取り組みについて...

- **新型コロナウイルス感染症による経済的影響が拡大する中、企業などに対して経済的支援を強化すべきではないか?**  
→ 久元市長:引き続き相談窓口寄せられる声を分析する。  
また市内事業者とも積極的に意見交換を行い、状況把握に努めていく。  
県などとの関係機関と協力をしながらどのような支援が可能であるか検討したい。
- **検査実施人数や軽症重症回復状況など全体像を神戸市HPなどで可視化すべきである。迅速かつ適切な情報発信が必要ではないか?**  
→ 寺崎副市長:広報のあり方は、情勢に応じて変化する。  
他都市の例も踏まえて市民に対して必要な情報提供に努めてたい。  
※感染症訪問指導員:平時から学校園社会福祉施設などを巡回し、感染症予防対策を推進する感染症訪問指導に現場14名を配置
- **新型コロナウイルスへの対応に関する要望**  
感染症訪問指導員を有効活用すること。  
市民の声をよく聞き取り、市独自の支援策を実施するなど、迅速かつ柔軟な対応をすること。  
国や市などの制度が開始された場合は、市民・事業者への丁寧な周知に努めること。

「危機管理室」

- ◆神戸市のマスクの備蓄状況は?→現在備蓄していない。必要はあると考え、備蓄の検討をする。
- ◆患者に関する情報の公開について  
行政による発表と、患者の勤務先企業による情報が、異なることは望ましくない。  
開示する情報の範囲を、企業と協議した上で、検討していくことを要望。
- ◆経済的影響も無視できない。回復事例等、安心に繋がる正確な情報を、積極的に発信していくよう求める。  
感染防止に取り組んでいただくとともに、経済活動が過度に萎縮しないよう、対応することを要望。

「保険福祉局」

- ◆神戸市環境保健所においてPCR検査は1日24検体しかできない。  
神戸市の人口約150万人に対して、対応できる検査数が少なすぎるため、民間の検査機関に協力を求めるとともに、PCR検査機器の拡充を要望。  
→ 補正予算によりPCR検査機器:2台 → 4台に増設予定。
- ◆高度な熟練を要するPCR検査技師の増員を求める。→ 研鑽を積んだ現職技師がおり検査技師増員も含め、万全に備えたい。

「教育委員会」

- ◆消毒液やマスクについての学校現場での備蓄状況は?→学校・教育委員会事務局に備蓄しているものを学校園に放出。
- ◆新型コロナウイルス・今後の感染症対策について考えれば、学校園は集団生活を行っており備蓄を行うことは必要であることを要望。

「こども家庭局」

- ◆保育所・学童保育などの施設に対して消毒液を使い、手の消毒や机など手に触れる場所の消毒指などの指導は行っているのか?  
→子どもの手が触れる箇所を最低1日1回は消毒液によって拭くよう指導。  
アルコール消毒液が入手困難の場合、次亜塩素酸ナトリウムを用いて拭き取り、消毒
- ◆今後は、消毒液・マスクの備蓄を行うよう要望。

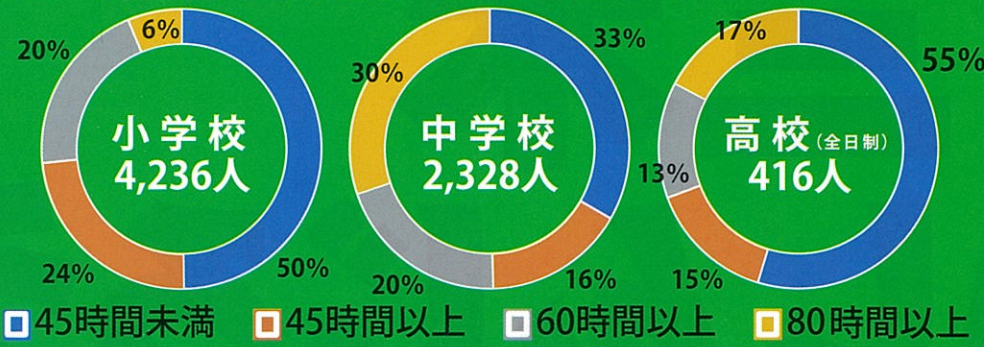
新型コロナウイルスに関する相談先  
078-322-6250

神戸市電話相談窓口(24時間受付:多言語対応可)  
予防に関すること、感染症・健康不安に対する一般的な相談のある方

教職員は多種多様な業務に追われ、その結果、長時間勤務の実態が明らかになっています。

## 働き方改革によって、学校で今後変わる内容・・・

### 時間外勤務の状況(2018年度・月平均)



## 神戸市全校での取り組み

### (1) 成績通知表の記載項目を見直します。

【小学校】 所見欄等を整理・簡素化し、3学期所見欄を指導要録とリンクさせます。 【中学校】 所見欄を無くします。

### (2) 夜間電話について音声アナウンス対応に切り替えます。

一定時刻以降、電話機を音声アナウンス対応に切り替えます。 ※電話機の更新とあわせて順次実施

### (3) 夏休みプールを見直します。

小学校では夏休み期間中、学校の教育活動でプールは使用しないこととします。

### (4) 効率的な会議運営を推進します。

必要な会議を精選した上で、原則1時間以内(開始時間厳守)とし、可能な限りペーパーレスで行います。事前に資料を配信し、説明はポイントのみとします。決めるべきことを会議の冒頭に確認するなど、会議を総括するリーダーが効率的な運営に努めるとともに、参加者全員が運営に協力します。

### (5) その他の見直し

挨拶はがき(暑中見舞い・年賀状)は送付しないこととします。

小学校における動物飼育については、段階的に縮小します。 ※学校事情に応じて、取り組む時期が異なる場合があります。



## 教員の働き方改革についての質疑

### 三木 質問

子供たちのメリットよりも、働き方改革を優先されているように感じる。学校内では学業以外に、運動会や音楽会、校外学習などは、友達同士の助け合いの精神や協調性を養うことができると思う。より精査する必要があるのではないかと?



### 荒牧教育委員会事務局学校支援部長

小学校における英語の教科化やプログラミング教育など、新たな時代のニーズに対応することで、より質の高い教育を提供していかなければならないと考えている。

御指摘のとおり、決して子供たちの学校生活を先細りさせるのではなく、働き方改革を進めることによりまして、神戸の子供たちの教育のさらなる充実につながるよう取り組んでまいりたいというふうに考えている。

### 三木 要望

働き方改革を進めていく上で、「教科担任制の導入」も検討していくのも1つだと思う。働き方改革の内容を決定していくには、子ども達から意見を聞くことも踏まえ、段階的に進めていただきたい。

## 標準とする取り組み(学校によって異なります)

### (1) 定期家庭訪問(4月)を見直します。

【例】・希望する家庭(事前に確認)のみ実施  
所在地の確認のみ実施

### (2) 学校行事を見直します。

入学式・卒業式・運動会(体育会)・音楽会(音楽コンクール)・文化祭等の行事について、簡素化します。  
【例】運動会(体育会)を午前中のみの実施とする。(他の自治体での事例)  
上記以外の学校行事(P T A等主催による行事を含む)についても、教育効果を再検討し、精選します。  
【例】小学校における1/2成人式、児童活動デイ(〇〇小フェスティバル)など

### (3) 宿泊を伴う行事を見直します。

#### 【小学校】

遠隔地でのケガ等のリスクや、児童及び保護者の負担を踏まえ、「冬季野外活動(スキーキャンプ)」は段階的に廃止します。

5年生における自然学校、6年生における修学旅行を基幹的な宿泊行事とし、その他の宿泊行事は段階的に廃止します。

#### 【中学校】

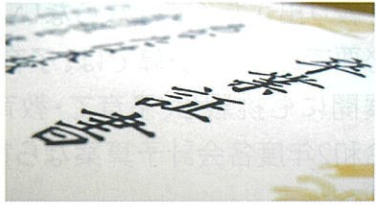
生徒及び保護者の負担を踏まえ、1・2年生における野外活動等の宿泊行事について、1・2年生の期間を通じて2泊以内とします。

### (4) その他の見直し

学校・学年・学級だよりについて、情報の重複を避け、必要に応じて一元化します。  
中学校における生活ノートについては、意義を再検討し、運用方法を見直します。

【例】担任による確認頻度を週1回とする。確認欄をチェックボックスにする。

写真・DVDの販売については、プライバシー情報に配慮の上、事業者によるインターネット販売に切り替えます。



## 葺合文化センター大ホールの跡地について 市民参画推進局へ質疑



### 三木 質問

葺合文化センター大ホールを利用されている地域の方々から、ホールが廃止になると活動の場所がなくなるという声をお聞きする。

当局も当然聞いていると思うが、地域の幼稚園の方々も遊戯の練習等で御利用されている。

市役所の3号館の跡地に新中央区役所が建設される予定でホールが入る計画がある。

しかし、現在ある葺合文化センターから離れており、利用しにくいという問題がある。

ホールの跡地には、地域福祉センター・保育所・学童保育の施設が入る予定だが、長年使用されていた方が利用でき、また地域の方々も活用できるような200名程度入るスペースをこの大ホールの跡地に確保できないのか?

これは、先に建設される土地を除いてもまだ十分に土地は空いており、そのようなスペースも十分にとれる余地があると思う。

### 岡田市民参画推進局長

神戸市としても、まずは最優先で待機児童問題への対応として、こども園の移転整備を先行している。

昨年の12月から工事着工し、本年6月末に葺合文化センターを廃止することになる。

長年使用されていた方が利用でき、地域の人も活用できるスペースの確保について、来年度予算において、福祉センター及び児童館建てかえのための設計費を予算計上しているところである。

その中で地域の方々がお使いになれるような多目的スペースも併設して設けるよう検討していきたいと考えている。

日本維新の会 神戸市議員団は、令和2年度神戸市各会計予算案並びに関連議案について、要望18件を付して承認いたしました。

令和2年度予算では、思い切った投資的経費の増加により、ハードの整備で魅力あるまちづくりに舵をきり、人口減少社会を見据えた、全区的な魅力あるまちづくりを進めていく予算編成は一定の評価をするが、ソフト面である、教育・福祉・子育てなどの経営的経費は借金により、将来世代へ負担を付け回すわけにはいかない。そのためには社会情勢の変化に伴い、積極的な事務事業の見直しを行い、民間投資も呼び込むという発想で、限りある中からの財源を生み出し、経営的経費を絞り出さなくてはならない。選択と集中により、安全安心、そして健康的な、都市の持続的な成長を実現させることが必要である。今予算では、子育てしたい街、学びたい街、働きたい街、住み続けたい街として選ばれるよう、新たな政策展開にも挑戦し、子育て・教育施策を重点的に強化していることなどから、期待の持てる予算であると考えられるため、令和2年度各会計予算案ならびに関連議案を承認する。



要望内容は、こちらからご覧いただけます。

# 令和2年度神戸市予算案

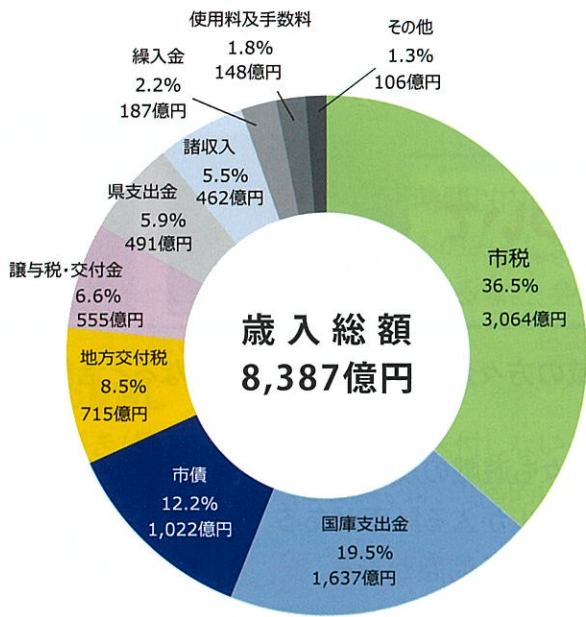
神戸市令和2年度予算総額：1兆8,591億円	
一般会計	8,387億円 (前年比：+270億円)
特別会計	6,708億円 (前年比：-93億円)
企業会計	3,496億円 (前年比：+415億円)

福祉・教育・道路・公園の整備などにおいて、神戸市の基本的な事業を行う会計です。主に、市税や地方交付税などによって運営しています。

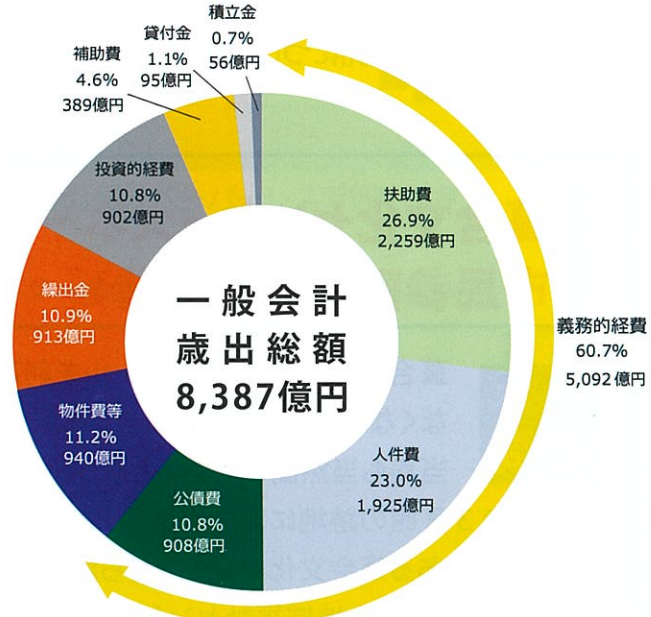
特定の収入で特定の事業を行う会計です。国民健康保険・介護保険、市営住宅などによって神戸市では12会計運営しています。

主に利用者の皆さんが支払う料金収入で事業を行う会計です。バスや地下鉄、上下水道などによって神戸市は7会計運営しています。

## 一般会計歳入予算の構成比



## 一般会計歳出予算の構成比



お読みいただきまして、ありがとうございます。  
市政の御相談、お待ちしております。

【御連絡はこちらまで】メール:mikishinjiro@gmail.com  
(必ず、お名前と御連絡先をお知らせください)

発行元：

日本維新の会 神戸市議員団 文教子ども委員会

〒650-8570 神戸市中央区加納町6丁目5番1号 1号館29階

教育委員会  
子ども家庭局  
市民参画推進局

☎ 078-322-0185  
FAX 078-322-0184

三木しんじろう事務所

〒651-0077 神戸市中央区日暮通1丁目3-11-1F

未来都市創造に  
関する特別委員会・理事

# 三木しんじろう

<http://www.mikishinjiro.com>

## プロフィール

- 昭和48年10月20日 神戸市生まれ
- 血液型：A型
- 甲南幼稚園～甲南小学校～甲南中学校  
アルザス成城学園～トゥレーヌ甲南学園  
(フランスへ6年間留学)  
～甲南大学法学部卒業
- 中央保護区 保護司
- 神戸青年会議所シニアクラブ会員
- 家族：4人家族  
妻と男の子2人(中学生と小学生)
- 2019年統一地方選挙にて  
6,045票いただきまして2期目当選



神戸市会議員・須磨区

すみもと

# 住本

# かすのり



## ヤル気、元気、本気! スミモトです。

**ご挨拶** いつも地域の皆さまにはお世話になっており、感謝しております。

令和2年度予算が可決されました。阪神淡路大震災から25年たった本市においては、復興を最優先にして資本を投下し続け、ようやく一区切りつくことができました。しかし、その影響で他都市と比較して魅力ある都市づくりが遅れを取ったことは否めません。都市に投資をし、魅力あるまちづくりにすることで、人口減少に歯止めをかけることは必要です。一方で、高齢者福祉・教育・子育てなどの福祉施策は、待ったなしです。また、教育委員会の度重なる不祥事など、組織改善も急務です。今期はコロナウイルスの影響で、経済が低迷し、税収減になることが予想されます。しっかりと、行政、税の監視役として頑張っ参りますので、今後ともご指導ご鞭撻のほどよろしくお願いいたします。

### Profile

昭和41年4月8日生(須磨区在住)  
西須磨小学校~鷹取中学校~  
滝川高校~神戸学院大学法学部卒  
大学受験予備校勤務  
平成27年4月統一地方選挙で初当選  
平成31年4月統一地方選挙で2期目の当選・議員団幹事長  
法務省保護司、維新政治塾1期生  
「兵庫維新の会」幹事長

## 新型コロナウイルス対応について

世界的な脅威である新型コロナウイルス対応として、本市も感染拡大防止に取り組んでいるのですが、まだまだ対応不十分だという市民からの意見を受けております。

それらの意見を受け、会派としては様々な要望をしております。なお、令和元年度3月度の補正予算で新型コロナウイルス感染症への対応として、4億円が組まれました。引き続き拡大防止に努めて参ります。

※関連質疑は裏面参照

### 新型コロナウイルス感染者への補正予算での対応

- 学童保育・放課後等のデイサービスの開所時間延長…7500万円  
・開所時間の延長に伴う人件費等の増額
- 相談窓口の設置 ……1500万円  
・専用電話窓口相談、帰国者・接触者相談センターの設置
- 環境保護研究所の検査体制強化 ……800万円  
・PCR検査機器の購入
- 予備費 ……3億200万円

### 会派から下記の要望をしています

- 市内のマスクや消毒液の備蓄について  
学校園等での教育現場での備蓄は必要、緊急時の市民配布用の備蓄を検討要望。
- 市民への適切な情報提供  
情報開示の範囲を民間企業と検討し、感染者の行動経路や状況等の情報提供を行うこと。また、感染者の回復状況など安心情報も積極的に開示するよう要望。
- PCR検査拡充  
神戸市環境保健衛生所のPCR検査機器の拡充、検査技師の増員を要望。
- 経済的支援  
地域の経済活動が萎縮しないよう中小企業等への経済支援策拡充を要望。

新型コロナウイルス 専用健康相談窓口 TEL 078-322-6250 24時間対応

帰国者・接触者 相談センター TEL 078-322-6829 24時間対応

令和2年3月19日

## 新型コロナウイルス対策関連で 危機管理室に質疑しました

**住本 質問** 危機管理室では、「神戸市災害時物資供給マニュアル」というものがある。しかしながら、今回の新型コロナウイルスのような感染症対応にはなっていない。市民がマスクや消毒液等の確保に困っている中、感染症対応の物資供給マニュアルを見直すべきと考えるが見解を伺いたい。

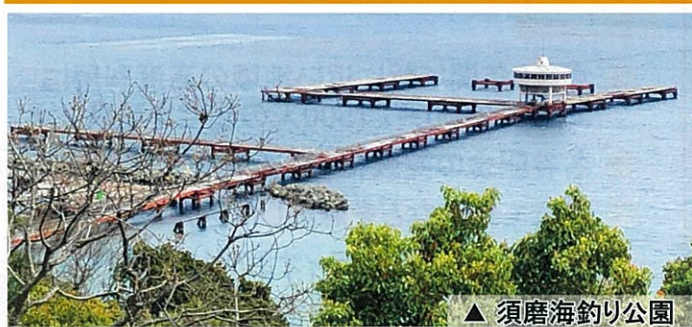
**山平 危機管理監** 「神戸市災害時物資供給マニュアル」は自然災害対応になっており、今回のような感染症対応にはなっていない。今回の感染症に対しては、10年前の新型インフルエンザの経験も検証した訳だが、その時には備蓄に関しては反省点としてこういった備蓄品が上がってこなかったこともあり、今回はマスクや消毒薬等は備蓄ができていない。ただし、今回のような、全国的にマスクや消毒液が不足する中、こういった事態になり、中国からの出荷も止まっている状況も踏まえて、備蓄体制の見直しも含めて新たな備蓄の検討をしていきたい。

**住本 要望** 自然災害時に加えて、感染症対策もこの物資供給マニュアルにしっかりと盛り込むべきである。このマニュアルには県との物資供給連携もされており、これが適応されていれば、市内で不足しているマスクを、兵庫県から100万枚も中国に送ることも無かったと思われる。もちろん各学校現場や、医療機関の現物備蓄は必要であるが、危機管理室で備蓄状況を一元管理し、こういう事態では融通できるよう指揮系統の構築を要望する。

### Q1 教育委員会組織風土改革について

**住本 質問** 教育委員会組織として次々と問題が明るみになっている。組織のガバナンス強化として、来年度は管理室や地区統括官(エリアマネージャー)を新設するとともに、外部の教育管理役や学校支援専門官を設置するなどの組織体制の強化が予定されている。しかし、管理室の室長は、総務部の担当課長が移行し、地区統括官は校長経験者を任命するなど、教育委員会組織内部の教職員の人事配置による体制下では、組織風土改革が十分に進まないのではないか。

**長田 教育長** 教育委員会のガバナンス強化のため、教育管理役の登用や管理室の設置または、弁護士や学校法務専門官、臨床心理士等の学校支援専門官を配置するなど、外部人材を積極的に活用していくこととしている。なお、管理室は学校現場や各部課と横断的かつ密接に連携を図る必要があるため、独立性を持たせることでより機能を発揮できると考えている。新たに地区統括官を配置して、担当地区の学校へ定期的に訪問し、学校や教職員の状況を適時確認するとともに、教育委員会事務局の各所属と綿密に連携を図りながら、学校の抱える課題解決の必要な支援や指導を行うこととしている。内部の人事配置体制下では、組織風土改革が十分に進まないのでは、というご指摘に対しては、校長の中にはひとつの学校では手に負えない重大な事案についても、なお自校で解決を図ろうとする意識があることが、有識者会議の中でも指摘されている。複雑化、多様化する教育課題に的確かつ、機動的に対応していくためには、やはり校長と相談しやすい人物が、学校と教育委員会事務局のパイプ役となることが不可欠と考えている。



▲ 須磨海釣り公園

**住本 再質問** 地区統括官がそもそも学校籍や教職員OBであれば、当然これまでの学校園とのしがらみが発生する恐れがある。例えば、これまでの先輩後輩や、同期の間柄などで地区統括官をしている場合が予想される。そのような人間関係の中での現場の情報が正しく伝わるのか危惧している。これまでも、垂水区のメモ隠蔽、東須磨小教員間事案での現場の隠蔽的な歪曲した報告が、事を大きくしてきた経緯がある。結局は職員の意識改革が必要となるが、現場で隠蔽されたりすれば地区統括官へも正しく情報が上がってくるのか。

**長田 教育長** この地区統括官は教員籍でしか務まらないと思っている。校長の経験もあり、学校の立場にも寄り添いながら、事務局の管理職の経験もある者が両方の立場をしっかりと理解し学校法務専門官に情報を上げていくことが非常に重要なことだと思っている。教職員の意識については、教育委員会事務局と一緒にしてお互いに相互に理解することで、ガバナンス強化を進め、意識改革、共有し、研修制度の再構築と組み合わせながら進めていく。

**住本 要望** 地区統括官が教育現場の問題や課題をしっかりとくみ取り、管理室に上げていくことで、教育現場だけで抱え込まないように風通しの良い組織に改編を希望する。また、外部人材登用により、当事者意識に寄り添った対応を要望する。

### Q3 須磨浦公園の活性化について

**住本 再質問** 須磨区内の都市公園でも、桜の名所である須磨浦公園は潜在的な魅力を含めた公園である。しかしながら、年間を通じてのにぎわいづくりが十分でないのが課題として感じている。須磨浦山上遊園や、休止中の再整備が調査検討されている須磨海釣り公園などの周辺施設を一体的にして民間活力を導入しての再整備を検討できないか。

**油井 副市長** 須磨浦公園については海釣り公園や山陽電鉄が運営する須磨浦山上遊園があるなどの地域の観光資源である。昨年度からは、当公園が発祥地である須磨浦普賢象という桜を活用して魅力向上にも取り組んでいるという状況である。一方で、集客力を持つ須磨海釣り公園については、現在は休止中で令和2年度には再整備について検討を行う予定である。その際には、民間事業者による魅力向上の可能性についても視野に入れて考えているところである。今後、須磨浦山上遊園についても、山陽電鉄などの民間事業者等と調整を図りながら、須磨海釣り公園等の周辺施設と連携して民間活力を導入した魅力作りに検討していきたい。

**住本 要望** 休止中の海釣り公園や、六甲山縦走の入り口でもある須磨浦公園は、海と山が隣接するアウトドアの拠点となるようなポテンシャルが高い公園である。須磨海浜公園の再整備も計画される中、須磨浦公園においても、桜の季節だけでなく年間を通してのにぎわいづくりが必要だと考える。

## 「身を切る改革」実行中!

消費税が10%に増税され、半年も経たないうちに新型コロナウイルスが追い打ちをかけ、経済が大打撃を受けています。このままでは、今年度の税収減が予想されます。私たち維新の議員はまずは「身を切る覚悟」で行財政改革を推し進めて参ります。

月額報酬手取り額20%相当12万円を被災地等に毎月寄付しています。

令和元年度	1,440,000円
●日本赤十字西日本豪雨災害義援金	
●福島県東日本大震災ふくしま子ども寄付金	
●台風15号千葉県災害義援金	…など
令和2年度(1・2・3月分)	360,000円
●那覇市首里城復旧・復興支援募金	

寄付状況

●市民の皆さまからのご意見・ご感想をお待ちしております

公式ホームページ <http://www.k-sumi.jp>

住本かずのり 検索

E-Mail [suma@k-sumi.jp](mailto:suma@k-sumi.jp)

住本かずのり Facebook

●発行: 日本維新の会 神戸市議員団  
〒650-8570 神戸市中央区加納町6丁目5番1号 1号館29階  
TEL: 078-322-0185 FAX: 078-322-0184  
神戸市須磨区支部  
〒654-0051 神戸市須磨区月見山本町2丁目6番15号  
TEL: 078-735-8231 FAX: 078-735-8231

市政相談受付中

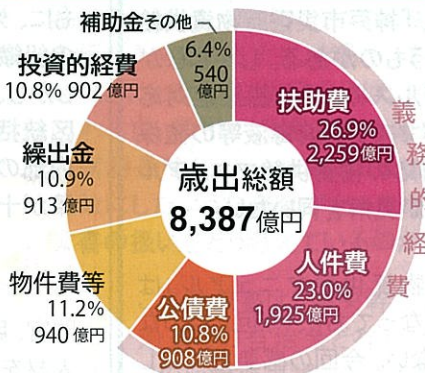
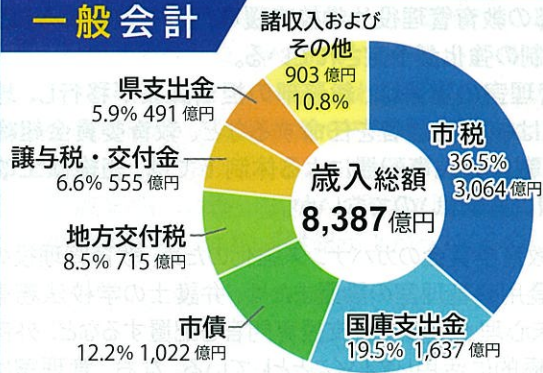
# 令和2年度神戸市各会計予算合計 約1兆8592億円を承認

神戸市HPで詳細は確認できます。 神戸市 > 市政情報 > 財政情報・IR > 予算

日本維新の会神戸市議員団では、令和2年度予算において、積極的な都市リノベーションの投資や、子育てしたい街、学びたい街、働きたい街、住み続けたい街として選ばれるよう、新たな政策展開にも挑戦し、子育て・教育施策を重点的に強化していることなどから、期待の持てる予算であると考えられるため、各会計予算案ならびに関連議案を承認しました。

## Check!

### 一般会計



### 一般会計

市税・地方交付税・国庫交付金・市債・県支出金などからなる比較的自由に使えるお金

### 特別会計

国民健康保険・駐車場・市営住宅・介護保険・後期高齢者医療などの各事業から徴収した特定事業を実施するお金

### 企業会計

水道・下水道・港湾・高速鉄道・自動車などの各事業利用料収入等から、その各企業を運営するのに使えるお金

### 特別会計

約 **6780.2**億円 昨年度対比 **-1.4%**

### 企業会計

約 **3496.7**億円 昨年度対比 **+13.5%**

### 予算のPoint!

- 見違えるような「街」のリノベーション
- 子育て・教育施設の強化
- 陸・海・空のインフラ整備
- 人にやさしいまちづくり
- 神戸経済の安定した成長と市民所得の向上
- 役所現場の対応力強化・市民サービス向上

## お知らせ 名谷駅周辺の活性化について(須磨区活性化計画)

人口減少や少子・超高齢化の進展に対して、公共空間のリノベーション等の都市活力の創造に取り組むことで、持続可能なまちの再編を進めるとともに、安全で豊かな生活の実現に向けた取り組みを推進する目的で、令和2年度からの名谷駅周辺の再整備計画が示されたのでお知らせします。(令和2年度～令和6年度)

### Point!

- 今後5年間で駅に近い地域の高度利用によって約600戸、1500人の住宅を建設する。
- 名谷駅舎の美装化、駅ビルのリニューアル。
- 子育て世代などを意識したテナント誘致。
- 商業施設(須磨パティオ)のリニューアル。
- 大丸須磨店フロアに「名谷図書館(仮称)」を整備。蔵書数:約7万冊。
- 落合中央公園の再整備。

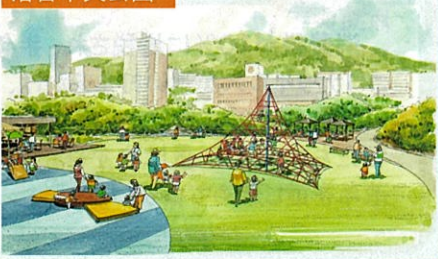
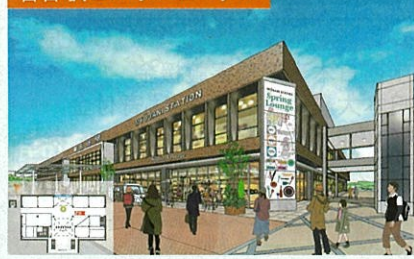
### 名谷活性化プラン ～躍動する多世代共生のまちへ～



名谷駅ビルリニューアル

名谷図書館 [仮称]

落合中央公園



神戸の持つポテンシャルはこんなもんじゃない!!

# つじ やすひろ

神戸市議員

総務財政委員会 / 大都市行財政制度に関する特別委員会 理事

Tel. 080-1250-7830 (本人直通) Email tsujiyasuhiro1220@gmail.com  
日本維新の会 神戸市議員団室 Tel. 078-322-0185 Fax. 078-322-0184 症状に不安や心配な皆さまへ

## 新型コロナウイルス感染症相談

健康相談窓口  
(帰国者・接触者相談センター)

24時間対応(土日祝)

078-322-6250

 緊急事態宣言が、発令されました

## 区役所来庁を控えて下さい

\* 転出届・証明書発行などは、  
郵送手続・電子申請ができます。\* お急ぎの用件は、来庁前に  を。  
東灘区役所 078-841-4131 集団感染を防ぐために

## 3つの「密」が重なる場所は避けて下さい

① 換気が悪い

密閉空間



② 多数が集まる

密集場所



③ 間近で会話・発声する

密接場面



# 新型コロナウイルス感染症に伴う助成金・貸付・給付金等まとめ

2020年4月20日現在

## 生活支援

休業で家計が維持できない

失業で家計が維持できない

離職等で住宅を失った・失うかも

### 個人が申請

**貸付** 緊急小口資金(特例) 貸付上限 10万円(特別な場合は20万円)  
措置期間:1年以内 償還期間:2年以内

緊急小口資金

コールセンター

078-262-1626

**貸付** 総合支援資金(特例) 貸付上限 単身~15万円、複数~20万円  
措置期間:1年以内 償還期間:10年以内

**給付** 住居確保給付金 家賃実費支給 4万~6万2千円を給付  
支給期間:原則3ヶ月

くらし支援窓口(東灘区役所)  
078-841-4131(代)

**使用** 市営住宅の提供 使用料(月額):当該住宅の最低家賃相当額(2万~4万円程度)  
入居期間:原則1年間 先着順

神戸市建築住宅局住宅管理課  
078-595-6541

## 休業補償

従業員に休業してもらうなら

子どもがいる従業員のために

子どもがいるフリーランスのために

### 事業主申請

**助成** 雇用調整助成金(特例) 休業等助成1人1日8,330円まで  
助成率は企業規模・雇用状況で変動

ハローワーク助成金デスク  
078-221-5440

**助成** 小学校休業等対応助成金(労働者雇用向け) 小学校等休業で労働者に有給休暇取得させた場合、  
日額上限8,330円の賃金助成

厚生労働省

コールセンター

0120-60-3999

**助成** 小学校休業等対応支援金(フリーランス向け) 小学校等休業で契約していた仕事ができなかった  
フリーランスに、日額4,100円の助成

## 資金繰り

事業継続のための融資を受けたい

コロナの影響で売上が半減した

令和2年度の補正予算の成立を前提としているため、事業内容が今後変更等  
されることがあります。

### 事業主申請

**融資** セーフティネット保証 [4号]100%保証(前年比20%~売上減)  
[5号]80%保証(前年比5%~売上減)

兵庫県信用保証協会  
078-393-3900

**融資** マル経融資の金利引き下げ コロナの影響で前年比5%以上の売上減少  
融資限度額:1,000万円(別枠)当初3年間金利0.9%引き下げ

日本政策金融公庫  
0120-154-505

または

神戸商工会議所(東神戸)  
078-843-2121

**融資** 無利子・無担保融資(特例) コロナの影響で前年比5%以上の売上減少  
融資限度額:6,000万円(別枠)

**給付** 持続化給付金 \*予定 令和2年度1-3月売上が、前年同月比50%以上減少で現金給付  
上限:中小200万円、個人事業100万円

中小企業 金融・給付金 相談窓口  
0570-783183



私たち  
なら  
できる!

# 新型コロナウイルス危機を ともに克服しよう!

## 新型コロナウイルスなどの感染症対策としてのご家庭でのマスク等の捨て方

新型コロナウイルスなどの感染症に感染した方やその疑いのある方などがご家庭にいらっしゃる場合、鼻水等が付着したマスクやティッシュ等のごみを捨てる際は、以下の『**ごみの捨て方**』に沿って、「**ごみに直接触れない**」「**ごみ袋はしっかりしばって封をする**」そして「**ごみを捨てた後は手を洗う**」ことを心がけましょう。

### ごみの捨て方

- ①ごみ箱にごみ袋をかぶせます。いっぱいになる前に早めに②のとおりごみ袋をしばって封をしましょう。
- ②マスク等のごみに直接触れることがないようにしっかりしばります。
- ③ごみを捨てた後は石鹸を使って、流水で手をよく洗いましょう。



※万一、ごみが袋の外に触れた場合は、二重にごみ袋に入れて下さい。

- 『ごみの捨て方』に沿っていただくことにより、ご家族だけでなく、皆様が出したごみを扱う市町村の職員や廃棄物処理業者の方にとっても、新型コロナウイルスやインフルエンザウイルスなどの感染症対策として有効です。
- ごみを捨てる際は自治体のルールに従うとともに、ポイ捨ては絶対にやめましょう。使用済みのマスク等のごみを捨てる際にも、『ごみの捨て方』を参考に、「ごみに直接触れない」「ごみ袋はしっかりしばって封をする」そして「ごみを捨てた後は手を洗う」ことに注意しましょう。

出典：環境省ホームページ



### 新型コロナウイルスに便乗した「悪質商法」「詐欺電話」にご注意!

「助成金があるので個人情報や口座情報を教えてほしい」等、市役所などの公的機関や携帯電話会社などに「なりすまし」て、個人情報や口座情報を詐取しようとする事例や、「オレオレ詐欺」の事例が報道されています。ご注意ください。

# 市政報告 西神中央駅周辺再整備 文化・芸術ホール等整備事業

## 優先交渉権者が決定しました

西神中央駅周辺のリノベーションの取組みとして、まちの魅力やブランド力を向上させるため、『①文化・芸術ホールの整備及び管理・運営②新西図書館の整備③地域に新たな人を呼び込む高質な中高層共同住宅の供給』を自ら実施する事業者の公募を行い、下記の通り決定いたしました。

### 西神中央活性化プラン 今後5年間の供給予定

事業項目	R2年度	R3年度	R4年度	R5年度	R6年度
西区新庁舎	設計・工事	供用開始			
文化・芸術ホール 新西図書館 動線整備	設計・工事	完了			
プレンティ広場 パークアベニュー 動線整備	設計・工事	完了			
こべっこあそび ひろば	設計・工事	供用開始			
商業施設の リニューアル	設計・工事	リニューアル完了			



代表企業：鹿島リース株式会社  
事業用地：神戸市西区美賀多1丁目1番1号 約11,844㎡(うち土地譲渡面積約7,800㎡)

# 市政報告 神戸市消防局 西神南出張所の整備

消防局、地元自治会、周辺住民・企業の方々のご協力により整備が進められています。救急需要増大に対応するため、救急安心センターの活用なども含め、地元選出の市議員として、引き続き整備を推進してまいります。

- 建設場所：神戸市西区室谷2丁目12-3(交通局車両工場敷地西隣)
- 今後の整備スケジュール：現在/実施設計中～令和2年秋ごろ/着工～令和3年度中/供用開始
- 部隊(車輛)配置予定：消防隊、救急隊を配置する。



# 市政報告 西区民センター入口の照明設置について

西区民センターの入り口は、ユースステーション西があり、子どもたちの居場所づくりの場となっています。しかし入り口側のスペースが暗く、特に雨天時などは自習できる環境ではありませんでした。担当局と協議の上、蛍光灯を設置していただき、明るくなりました。西図書館や会議室、ホールなどの施設を利用される区民の方々にとっても良かったと思います。



# 市政報告 区役所窓口サービスのキャッシュレス決済開始

昨年、本会議で区役所窓口の証明発行手数料など、市民に身近なサービスのキャッシュレス決済を提案しましたが、3月25日より、一部区役所での試験導入が始まりました。私が要望した住民票の写し、印鑑登録証明書などを発行する三宮証明サービスコーナーも含め、令和2年度中に全区での導入を目指します。

引き続き、民間の先進サービス導入を推進し、市民サービスの向上を図ります。

- 導入する決済サービス AirPAY QR (事業者：株式会社リクルートライフスタイル)
  - 利用可能な決済手段 支付宝 ALIPAY 微信支付 WeChat Pay d払い PayPay LINE Pay au PAY
- ※d払いは3月27日、PayPayは3月30日に導入予定

市政・生活・地域の課題・陳情・西区、神戸の事など、ご相談お待ちしております。

神戸市議員 黒田武志(くろだたけし) ●昭和50年生まれ ●三木北高～大阪産業大卒 ●大学卒業後1年あまり、カナダ、アメリカの様々な都市を周る。 ●帰国後、語学力を活かし貿易商入社。 ●2005年起業。世界の国々との仕事を通してグローバルなビジネス感覚を身につける。 ●2017年10月神戸市議員補欠選挙で初当選(現在2期目)。



2020.04 vol.5  
takeshi-kuroda.com

## 日本維新の会神戸市議員団市政報告

# 神戸市議員 黒田武志

日本維新の会神戸市議員団 西区選出  
企業建設委員会委員 市会運営委員会委員

日本維新の会 神戸市議員団 控室 神戸市議員黒田武志事務所  
〒650-8570 神戸市中央区加納町6丁目5-1 〒651-2109 神戸市西区前開南町1丁目13-24-303  
TEL(078)322-0185 FAX(078)322-0184 TEL:078-975-1113 FAX:050-3737-3904

# 市政報告 改正新型インフルエンザ等対策特別措置法に基づく緊急事態宣言発令

5月6日までの間、兵庫県が緊急事態措置を実施すべき区域として公示されました。神戸市においても、法に基づく「新型コロナウイルス感染症神戸市対策本部」を設置し、感染拡大防止と適切な医療・救急体制の確保を最優先としながら、迅速かつ正確な情報提供、安定的な生活確保などに取り組んでいます。

## 迅速かつ適切な情報発信を

私たち日本維新の会神戸市議員団は、『相談件数/検査実施人数/累積陽性者数/入院患者/軽症者/重症者』など、全体像を表やグラフで可視化し、感染者が退院した経過なども一覧にまとめるなど、感染拡大防止に繋がる情報に関して、迅速かつ適切な情報発信を行うよう提起しました。

そして、下記のサイトが開設されました。

神戸市内での  
患者発生状況  
について



最新情報はこちら

神戸市内の  
最新感染動向  
について



最新情報はこちら

### 新型コロナウイルス専用 健康相談窓口

予防に関すること、感染症・健康不安に対する一般的な相談のある方。

078-322-6250 24時間受付  
多言語対応

- 感染者と接触があった方
- 流行地域に渡航歴等のある方
- 風邪の症状や37.5℃以上の発熱が4日以上(高齢者・基礎疾患等のある方は2日程度)続く方。

### くらし相談窓口(西区)

078-929-0001 平日 09:00~17:30

- 相談内容の具体例：失業、減収、就職、生活不安

### 小口資金 新型コロナウイルス特例貸付

休業や失業等により収入が減少した方を対象として申請を受け付けます。

078-262-1626 09:00~12:00  
13:00~17:00

### 神戸市総合コールセンター

078-333-3330 年中無休 08:00~21:00

# 活動報告 身を切る改革 継続実行中!!

行財政改革を推し進めるためには、まず議員が「身を切る覚悟」を示さねばなりません。日本維新の会が国民に約束した最重要事項であり、これまでも党是として取り組んでまいりました。

日本維新の会神戸市議員団も、議員報酬(手取り額)から12万円/月を被災地等へ寄付しています。昨年度、私は右記の団体へ寄付させていただきました。議員報酬削減の公約を守り続けているのは日本維新の会だけです。

■ 沖縄県那覇市 ※火災で全焼した首里城再建支援プロジェクト	120,000円
■ 長野県長野市 ※台風19号の災害義援金	120,000円
■ 千葉県災害対策本部 ※がんばろう千葉 千葉県災害義援金	120,000円
■ 公益社団法人八ツチ基金 ※東日本大震災の被災地の子どものための支援の基金	120,000円
■ その他 児童発達支援・放課後デイサービス、病气や障がいを持つ親子を支援するNPO法人など	960,000円
2019年度 寄付額(黒田武志個人)合計	1,440,000円

※神戸市内への寄付は、公職選挙法で禁じられています。



### 令和2年度 予算特別委員会 局別審査

#### 水道局 令和2年2月27日

##### 水道料金の支払い方法について

■質問:黒田武志

未納者からの料金徴収に多額の経費がかかり、収益悪化の一因となっている。利便性向上と滞納金を減らしていく観点から、多様な支払い方法を確立する必要がある。ペイ系スマホ決済を早期に導入すべきと考えるがいかがか。

■答弁:安東水道局垂水センター所長

多様な支払いを提供することはお客様サービスが向上すると承知している。令和2年度中の導入に向けて検討を進めている。

■質問:黒田武志

これまでのペイ系スマホ決済導入実績を見ると、マーケットシェアが高くないブランド1社のみ利用できるといった事例もある。導入するにあたっては、マーケットシェアが高いブランド、例えば上位3、4社ほど複数検討し、かつ特定のブランドに偏らないようバランスよく導入していただきたい。

■答弁:安東水道局垂水センター所長

特定のブランドに偏らず、我々としては多くのお客様が利用できるような方向で複数のブランドを導入できるように進めてまいります。

##### 口座振替やクレジットカード払いの 申込み手続きについて

■質問:黒田武志

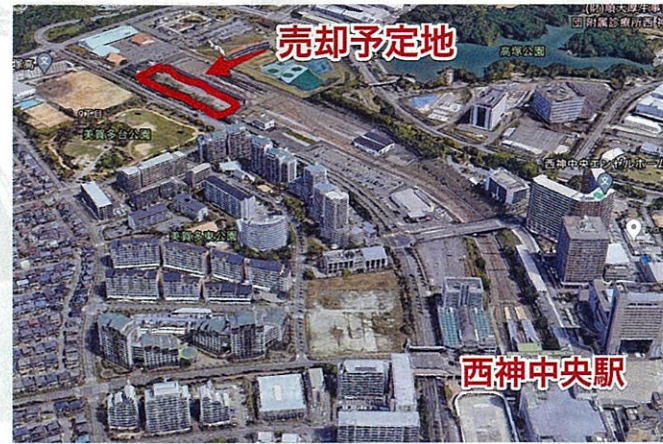
郵送されてきた申込書をチェックし、手続きを完了するまでの業務負担軽減や、市民の利便性向上の観点から、大阪市の水道料金Web口座振替受付サービスのように、支払い方法の申込みをネット上で完結できるようにしてはどうか。

■答弁:安東水道局垂水センター所長

入力作業の効率化を図ることができると伺っている。まずは導入に関して、費用対効果など、他都市の状況を確認したい。

#### 交通局 令和2年3月2日

##### 美賀多台公園前の土地活用と 西神中央駅前について



■質問:黒田武志

来年度の予算として西神車庫の売却とあるが、今後のスケジュールはどうなっているのか。こちらの土地は、西神中央駅から徒歩10分圏内で、美賀多台公園前の幹線沿いに位置し、非常に立地のよい場所である。具体的な土地利用の見込みは?

■答弁:大岩根交通局担当部長

西神地域の人口増の一助となるように、マンション等の用地として売却を予定している。令和3年度中に公募入札を実施、事業者を決定したい。

■要望:黒田武志

「そごう西神店」が、今年8月末、撤退する。地域の皆さんの生活ニーズを考慮していただきながら、地下鉄の始発着駅として、西神中央駅の地域ブランドが向上するような、店舗誘致をお願いしたい。

管轄の施設だけではなく、西神中央駅全体を一つの街として考え(縦割りではなく)他局とも連携を密に、民間活力を活用しながら周辺の商業機能、行政機能、オフィス機能や文化、子育て等の充実を図り、多様な世代が集う活気ある街づくりを進めていただきたい。

西神中央駅前の主な神戸市関連施設とその所管局		
所管局	交通局	都市局
外郭団体	(株)神戸交通振興	(株)OMこうべ
管理運営施設の例	そごう西神店 駅構内店舗 西神中央駅駐車場	プレんティ 駐車場

■後述:西神中央駅を含む市営地下鉄の駅前には、街開き以降、主に神戸市や市の外郭団体が管理運営する街づくりを進めてきました。地域の現状が変わりつつある中、今後は画一的な駅前空間から、より民間活力を活用した街づくりが必要だと考えています。

#### 建設局 令和2年3月6日

##### 公園リノベーションについて

■質問:黒田武志

「市民にとって身近な公園」が、画一的になっている。海外には、大人でも遊びたくなるような個性的な遊具がある。特色ある遊具がある公園、福祉等の健康遊具が多い公園など、差別化を図る整備が必要と考えるが、いかがか。



■答弁:広脇建設局担当局長

特色のある遊具であったり、多様な健康遊具を設置して、公園の機能の差別化を図るといことも非常に大切であると考えています。西区の桜が丘口の池公園におきましては、健康遊具主体の公園というコンセプトのもと整備に取り組んでいます。地域の皆さんに喜んでいただけるような特色ある公園づくりを進めていきたい。

■質問:黒田武志

安心・安全に子供と一緒に遊ぶ、もしくは子供を遊ばせておくことができる公園があるというのは子育て環境にとっては非常に重要です。遊具やベンチ等の配置バランスについて、より利用者目線に配慮した整備をしていただきたいと考えるが、いかがか。

■答弁:広脇建設局担当局長

幼児が遊ぶ遊具のそばに親御さんであるとか祖父母の方々などが腰をおろせるベンチや暑さをしのげる東屋(あずまや)や、こうしたものが配置されているということは大切だと思っています。しかし、なかなかそのように配置されていません。

今後、利用者の立場に立った計画を策定して遊具やベンチ等をバランスよく配置できるよう取り組みます。

■要望:黒田武志

子育てがしやすい環境というのは、公園が必須。地域の人口や年齢構成、ライフスタイルの変化などに伴って地域の方々のニーズは変化しておりますので、条件に応じた身近な公園の整備を進めていただきたい。

##### 伊川谷駅前リノベーションについて

■質問:黒田武志

地下鉄伊川谷前は、駅前にも関わらず有効に活用されていないスペースや、送迎に伴うロータリーの混雑など課題が多いと感じている。今後、具体的にどのような整備を行う予定なのか。



■答弁:三島建設局長

伊川谷の駅前空間は、有効に活用されていないと認識している。また、重要な交通結節点であるにもかかわらず、人の賑わいがなく殺風景な状況である。そこで…

(以下、再整備の要旨抜粋)

- ・駅から身障者乗降スペース及びバス停を結ぶような上屋の整備、雨にぬれないような屋根をつけることを検討。
- ・ベンチを配置し、橋脚の壁面アートやクッション性のある舗装などを5月中を目途に整備し、人が憩い、くつろげる空間を創出する。
- ・照明デザイナーの意見を取り入れ、歩道・車道照明を落ちついた安らぎ感のある電球色へ変更する。
- ・樹木のライトアップなどを夏頃までに行う。
- ・駅前広場の植栽リニューアルを行う。

■要望:黒田武志

市民や利用者の方が見違えるように変わったなと思っていただけるよう企画調整局、都市局や交通局とも連携し(縦割りの組織ではなく)、まちの顔である駅前空間の整備を進めていただきたい。

### 神戸市の令和2年度予算

予算総額:1兆8,591億円(前年比:+592億円)

- 一般会計:8,387億円(前年比:+270億円)
- 特別会計:6,708億円(前年比:-93億円)
- 企業会計:3,496億円(前年比:+415億円)

## 一般会計の支出を 54.7万円にします。

福祉の充実に	教育・文化の振興に	環境・衛生の向上に
22.9万円	9.1万円	3.8万円
産業の振興に	住宅・まちづくりに	道路・公園に
0.9万円	1.9万円	3.2万円
消防・救急に	市会・区役所・市役所の 行政の運営などに	市債の返済に
1.3万円	5.7万円	5.9万円
		市債

# 新しい力が未来を開く!!

私は自ら身を切る覚悟を示し、行政・議会改革を徹底します。本当に必要な住民サービスを充実させます。西区に住んで良かったと心から誇れる街にするため、全力で神戸市政の刷新に取り組みます。

くろだたけし  
神戸市議員 (西区選出) **黒田武志**

日本維新の会 神戸市議員団  
議会・委員会や日々の活動など詳しくはブログで

黒田武志ブログ 検索



新型コロナウイルス感染症に関するお知らせ

人との接触を8割減らす、10のポイント

緊急事態宣言の中、誰もが感染するリスク、誰でも感染させるリスクがあります。  
新型コロナウイルス感染症から、あなたと身近な人の命を守るよう、日常生活を見直してみましょう。

<p><b>1</b> ビデオ通話で オンライン帰省</p>	<p><b>2</b> スーパーは1人 または少人数で すいている時間に</p>	<p><b>3</b> ジョギングは 少人数で 公園はすいた時間、 場所を選ぶ</p>
<p><b>4</b> 待てる買い物は 通販で</p>	<p><b>5</b> 飲み会は オンラインで</p>	<p><b>6</b> 診察は遠隔診療</p> <p>定期受診は間隔を調整</p>
<p><b>7</b> 筋トレやヨガは 自宅で動画を活用</p>	<p><b>8</b> 飲食は 持ち帰り、 宅配も</p>	<p><b>9</b> 仕事は在宅勤務</p> <p>通勤は医療・インフラ・ 物流など社会機能維持 のために</p>
<p><b>10</b> 会話は マスクをつけて</p>	<p><b>ソーシャルディスタンスの実行</b></p> <p>人と人との物理的な距離を保って「濃厚接触」を避けましょう。</p>	

「密閉」「密集」「密接」3つの「密」を避けて下さい。

<p>・換気の悪い密閉空間</p> <p>×「密閉」</p>	<p>・多数が集まる密集場所</p> <p>×「密集」</p>	<p>・間近で会話や発生する密接場所</p> <p>×「密接」</p>
--------------------------------	---------------------------------	-------------------------------------

緊急補正予算編成の目的

感染症の早期収束と医療崩壊を起こさないよう  
**感染症の拡大防止に全力で取り組みます**

長引く外出自粛要請や臨時休校などで影響を受ける  
**市民の生活を全力で守ります**

経済活動の急速な縮小により疲弊している  
**市内事業者を全力で支援します**

**神戸市電話相談窓口** (24時間受付:多言語対応可)

新型コロナウイルス専用健康相談窓口

**078-322-6250**

対象者: ・予防に関する事、感染症・健康不安には対する一般的な相談のある方  
・下記事項のいずれかに該当する方

- ① 感染者との接触があった方
- ② 流行地域に渡航歴等のある方
- ③ 風邪の症状や37.5℃以上の発熱が4日以上続いている方

**事業者への支援**

<p><b>経営全般に関すること</b> (事業・人材・労務・財務・資金繰り等)</p> <p>ひょうご・神戸経営相談センター</p> <p>■経営相談窓口((公財)ひょうご産業活性化センター) 平日9:00~17:00 <b>078-977-9079</b></p> <p>■兵庫県よろず支援拠点 平日9:00~17:00 <b>078-977-9085</b></p> <p>■神戸商工会議所中央支部 平日9:00~17:15 <b>078-367-3838</b></p>	<p><b>資金繰りの支援</b></p> <p>中小企業者に対し、制度融資の要件を緩和し 資金繰りを支援します。</p> <p>■経済政策課 平日8:45~17:30 <b>078-360-3205</b></p> <p>■日本政策金融公庫 平日9:00~17:00 <b>0120-154-505</b></p> <p>■商工中金 平日9:00~17:00 <b>0120-542-711</b></p>
---	--

# 新型コロナウイルス感染症に伴う助成金・貸付・給付金等まとめ

2020年4月23日現在

## 生活支援

休業で  
家計が維持できない

失業で  
家計が維持できない

離職等で  
住宅を失った・失うかも

個人が申請

貸付 **緊急小口資金（特例）**

貸付上限：10万円（特別な場合は20万円）  
措置期間：1年以内 償還期間：2年以内

貸付 **総合支援資金（特例）**

貸付上限：〔単身〕～15万円 〔複数〕～20万円  
措置期間：1年以内 償還期間：10年以内

給付 **住居確保給付金**

家賃実費支給4万～6万2千円を給付  
支給期間：原則3か月

使用 **市営住宅の提供**

使用料(月額)：当該住宅の最低家賃相当額(2～4万程度)  
入居期間：原則1年間 先着順

緊急小口資金  
コールセンター

078-262-1626

くらし支援窓口(長田区役所)

078-579-2311(代)

神戸市建築住宅局住宅管理課

078-595-6541

## 休業補償

従業員に  
休業してもらうなら

子どもがいる従業員  
のために

子どもがいるフリーランス  
のために

事業主が申請

助成 **雇用調整助成金（特例）**

休業等助成1人1日8,330円まで  
助成率は企業規模・雇用状況で変動

助成 **小学校休業等対応助成金  
（労働者雇用向け）**

小学校等休業で労働者に有給休暇取得させた場合、  
日額上限8,330円の賃金助成

助成 **小学校休業等対応支援金  
（フリーランス向け）**

小学校等休業で契約していた仕事ができなかった  
フリーランスに、日額4,100円の助成

ハローワーク助成金デスク

078-221-5440

厚生労働省  
コールセンター

0120-60-3999

## 資金繰り

事業継続のための  
融資を受けたい

コロナの影響で  
売上げが半減した

※令和2年度の補正予算の成立を前提としているため、事業内容が今後変更等されることがあります。

事業主が申請

融資 **セーフティネット保証**  
4号(突発災害) 5号(業況悪化)

4号:100%保証(前年比20%～売上減)  
5号:80%保証(前年比5%～売上減)

融資 **マル経融資の金利引き下げ**

コロナの影響で前年比5%以上の売上減少  
融資限度額：1,000万円(別枠)  
当初3年間 金利0.9%引き下げ

融資 **無利子・無担保融資（特例）**

コロナの影響で前年比5%以上の売上減少  
融資限度額：6,000万円(別枠)

融資 **持続化給付金 ※予定**

令和2年1～12月売上が、前年同月比50%以上減少で  
現金給付【上限：中小200万円、個人事業100万円】

兵庫県信用保証協会

078-393-3900

日本政策金融公庫  
0120-154-505

または

神戸商工会議所(西神戸支部)  
078-641-3185

中小企業 金融・給付金相談窓口

0570-783183