

《語彙(新しい言葉)》

た のこ 食べ残し、カセットボンベ、かん 缶、びん、ペットボトル、クリーンステーション、ごみ出し、  
 トラブル、しゅるい 種類、ぶんべつ 分別する、しげん 資源、きちん と、しゅり 処理する、ふたたび 再び、かつよう 活用する、  
 していぶくろ 指定袋、しゅうしゅうしゃ ごみ収集車



( )



( )



( )



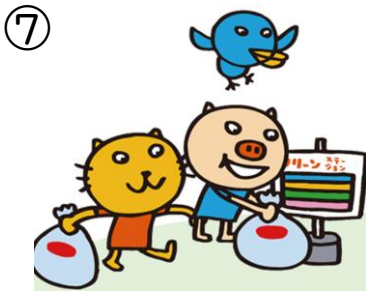
( )



( )



( )



( )



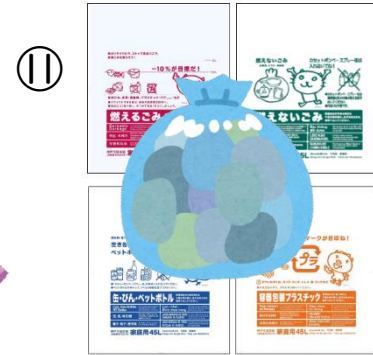
( )



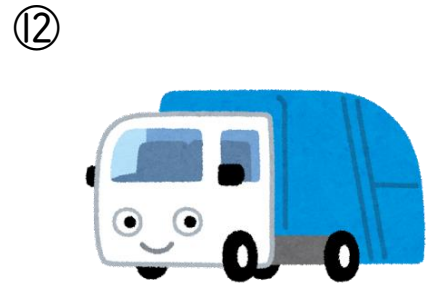
( )



( )



( )



( )

《語彙(新しい言葉)》

た のこ 食べ残し、カセットボンベ、かん 缶、びん、ペットボトル、クリーンステーション、ごみ出し、  
 トラブル、しゅるい ぶんべつ 種類、分別する、しげん 資源、きちんと、しゅり 処理する、ふたたび 再び、かつよう 活用する、  
 していぶくろ 指定袋、しゅうしゅうしゃ ごみ収集車



① ( 食べ残し )



② ( カセットボンベ )



③ ( 缶 )



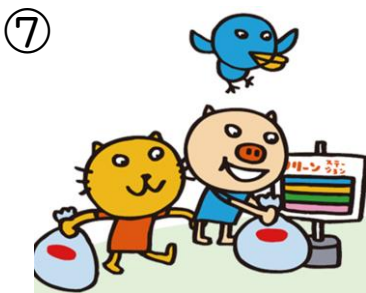
④ ( びん )



⑤ ( ペットボトル )



⑥ ( クリーンステーション )



⑦ ( ごみ出し )



⑧ ( トラブル )



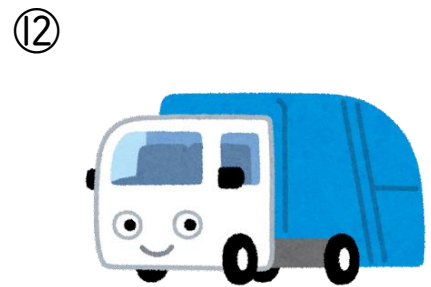
⑨ ( 種類、分別する  
きちんと )



⑩ ( 資源、リサイクル  
再び、活用する )



⑪ ( 指定袋 )

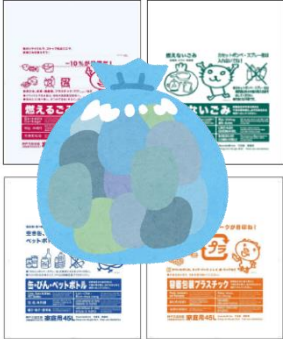













⑫ ( ごみ収集車 )

# 《語彙(新しい言葉)》

※順不同

た のこ 食べ残し、カセットボンベ、かん 缶、びん、ペットボトル、クリーンステーション、ごみ出し、  
 しゅるい ぶんべつ トラブル、種類、分別する、しげん 資源、きちんとして、しゅり 処理する、ふたたび 再び、かつよう 活用する、  
 していぶくろ 指定袋、ごみ収集車

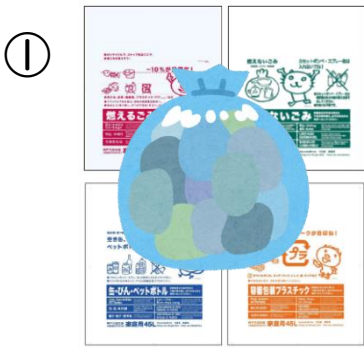
- ①  ( )
- ②  ( )
- ③  ( )
- ④  ( )
- ⑤  ( )
- ⑥  ( )
- ⑦  ( )
- ⑧  ( )
- ⑨  ( )
- ⑩  ( )
- ⑪  ( )
- ⑫  ( )



# 《語彙(新しい言葉)》

※順不同

た のこ 食べ残し、カセットボンベ、かん 缶、びん、ペットボトル、クリーンステーション、ごみ出し、  
トラブル、しゅるい 種類、ぶんべつ 分別する、しげん 資源、きちん と、しゅり 処理する、リサイクル、ふたたび 再び、かつよう 活用する、  
していぶくろ 指定袋、ごみ収集車 しゅうしゅうしゃ



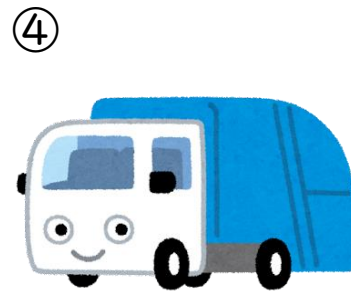
( 指定袋 )



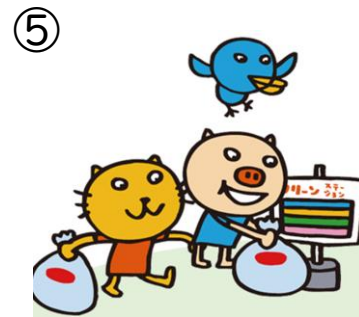
( 資源、リサイクル  
再び、活用する )



( 缶 )



( ごみ収集車 )



( ごみ出し )



( 種類、分別する  
きちんと )



( カセットボンベ )



( びん )



( クリーン  
ステーション )



( ペットボトル )



( 食べ残し )



( トラブル )

# ごみと資源の分け方・出し方

ごみと資源は収集日当日の午前5時から午前8時の間に必ず決められた場所へ出してください。



**必ず指定袋で!**

空箱、空きびん、ペットボトル専用だよ。

**びん・ペットボトル**

※家庭用45L

## 缶・びん・ペットボトル

収集日 **週1回**  
毎週水曜日

●飲み物、食べ物、調味料が入っていた缶、びん、ペットボトル

**空き缶**

**空きびん**

※ビールびん・一升びんなどくり返し使われるものはできるだけ販売店へ返却する

**ペットボトル**

PETマークがついたもの

- 出す時の注意**
- 必ず中身を使い切って、キャップをはずし
  - 中を軽く水ですすいで
  - ペットボトルは横にして、平たくつぶしてください。

缶・びん・ペットボトルは指定袋と一緒にに入れて出してください。  
(リサイクルしますので、他のごみは絶対に混ぜないでください。)

**必ず指定袋で!**

このマークが目印!

**容器包装プラスチック**

※家庭用45L

## 容器包装プラスチック

収集日 **週1回**  
毎週〇曜日

◀目印はプラマーク  
プラマークが付いているプラスチック製の容器や包装物

**カップ・パック類**

**トレイ類**

※食品トレイはできるだけスーパーの店頭回収へ

**袋・ラップ類**

**ボトル類**

- 出す時の注意**
- 必ず中身を使い切り、汚れのついてるものは水で軽くすすぐ、ふき取るなどしてから出してください。
  - ※中身や汚れが簡単に取れない場合は、燃えるごみに出してください。
  - 中袋(レジ袋など)を使用せず、直接指定袋に入れてください。

**事前申込み 有料**

## 大型ごみ

神戸市大型ごみ受付センターに事前申込み  
インターネット受付 [神戸市 大型ごみ](#) 検索

- 45リットルの指定袋に入れて、口をしっかりと結ぶことができない大きさのもの
- 45リットルの指定袋に入っても、単品で5kgを超える重さのもの

**大型家具**

**自転車**

**粗大ごみ**

出す時の注意  
申込みのあと、大型ごみシール券を購入して貼り付けて出してください。  
※申込みのないものは収集しません

**必ず指定袋で!**

燃えないごみ

※家庭用45L

## 燃えないごみ

収集日 **月2回**  
第〇・第〇の〇曜日

●45リットルの指定袋に入る大きさで、単品で5kg以下の重さのもの

**ガラス・陶器類**

**小型の金属類**

**小型の家電製品**

- 出す時の注意**
- 割れものや刃物などを出す場合は紙にくるんで指定袋に入れてから外からわかるように指定袋に「キケン」と貼って出してください。
  - ※他の燃えないごみと別袋にする必要はありません。
  - 傘や直管型のLED製品を出す場合傘や直管型のLED製品は、多少先が袋から出ても構いませんので、45リットルの指定袋に斜めに差し込むなど、できるだけ奥まで入れて口をしっかりと結んで出してください。
  - ※蛍光管は、回収協力店(家電量販店・ホームセンター・まちの電気屋さん・スーパーマーケット)にお持ち込みください。

別途、専用ボックスによる回収を実施しています。詳しくは [神戸市小型家電](#) 検索

**指定袋は不可!**

中身の見える袋(15Lまで)

※約45cm×55cmぐらいまで  
※透明・半透明の袋Lサイズまで

## カセットボンベ・スプレー缶

収集日 **月2回**  
第〇・第〇の〇曜日

●使い切った(中身を出し切った)カセットコンロ用ボンベ、整髪料・殺虫剤などのスプレー缶、エアゾール缶

カセットコンロ用ボンベ

スプレー缶 エアゾール缶

- 出す時の注意**
- 全部使い切ってください
  - 穴あけ不要です
  - 燃えないごみと分けて中身の見える袋(15Lまで)に入れてください
  - クリーンステーションに燃えないごみと場所を分けて出してください
- ◀イメージ図▶  
燃えないごみ + カセットボンベ・スプレー缶
- 

**必ず指定袋で!**

燃えるごみ

※家庭用45L

## 燃えるごみ

収集日 **週2回**  
〇曜日・〇曜日

●45リットルの指定袋に入る大きさで、単品で5kg以下の重さのもの

**台所(生)ごみ**

**皮革・繊維類**

**プラスチック類**

**木質ごみ** **その他**

- 出す時の注意**
- 食用油等の液状のものは、必ず紙又は布類に染み込ませるか、固めて、小さなポリ袋に入れてから指定袋に入れて出してください。
  - 竹串など先のとがったものは、二つに折り、紙にくるむなど袋をやぶらないようにしてください。
  - 生ごみは十分に水切りをしましょう。
  - リサイクルできる紙は、地域の資源集団回収へ

**地域の資源集団回収**

新聞・雑がみ・段ボール  
古着・古布

回収日時

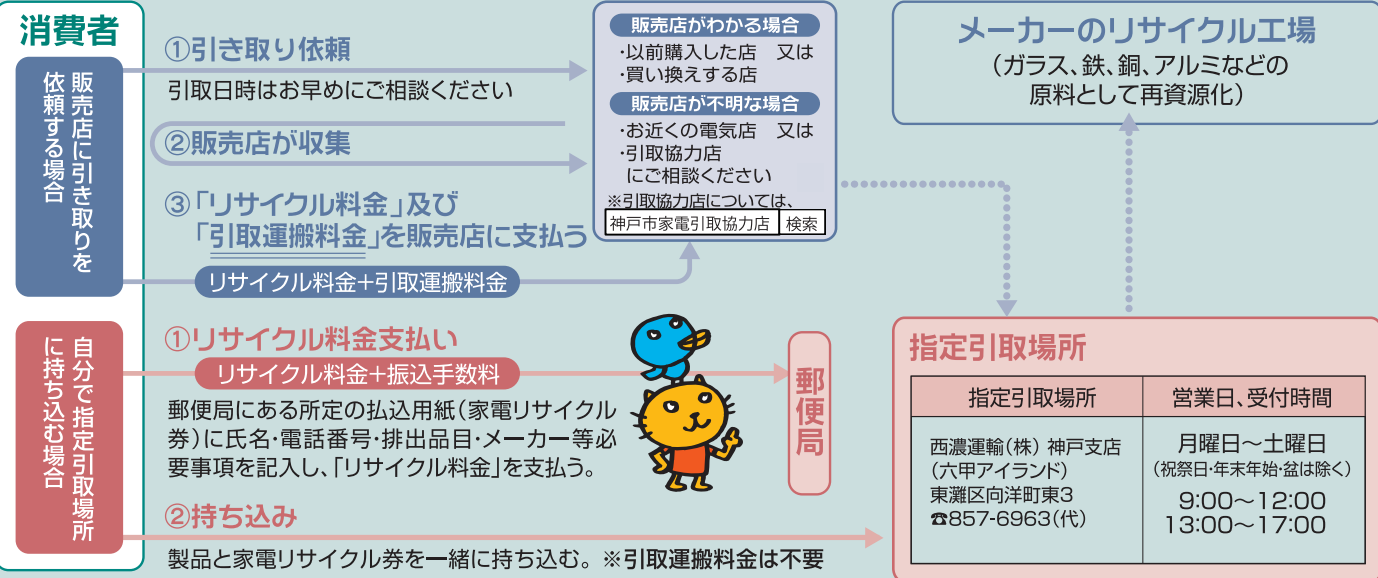
※お住まいの地域の資源集団回収に出してリサイクルしましょう(裏面参照)



# 市では収集しないもの

★これらのものをクリーンステーションへ投棄した場合は、不法投棄として罰せられます。

## エアコン、テレビ、冷蔵庫・冷凍庫、洗濯機・衣類乾燥機



## その他 処理相談窓口にご相談ください

※引取料金が必要な場合があります。 ※指定場所への持ち込みが必要となる場合があります。 ※引取業者の紹介をする場合があります。

ごみの種類	処理相談窓口	連絡先
お店や事務所などから出る事業活動に伴うごみ(事業系ごみ)	共栄会(神戸市環境共栄事業協同組合)	☎331-3470
一時多量ごみ(引越ごみ等)	産業廃棄物については(一社)兵庫県産業廃棄物協会	☎381-7464
エンジンオイル、ガソリン、灯油、塗料	共栄会(神戸市環境共栄事業協同組合)	☎331-3470
バッテリー	販売店など	-
カセットコンロ用ボンベ(中身を使い切っていないもの)	販売店など	-
プロパンガスボンベ	ボンベに記載している発売元	-
消火器	(一社)日本ガス石油機器工業会 カセットボンベお客様センター	☎0120-14-9996
自動車	(一社)兵庫県LPガス協会	☎361-8064
単車(オートバイ・原動機付自転車・バイク)	製造元または販売店など	-
タイヤ	(一社)兵庫県消防設備保守協会	☎333-8012
ピアノ	消火器リサイクル推進センター (http://www.ferpc.jp/)	☎03-5829-6773
使用済みの注射針など	自動車リサイクル法に基づく引取業者(販売店など)	-
農業などの薬品	販売店など	-
金庫(耐火)	二輪車リサイクルコールセンター (http://www.jarc.or.jp/motorcycle/)	☎050-3000-0727
ボタン電池・二次電池(小形充電池)	販売店など	-
	交付を受けた医療機関や薬局	-
	製造元または販売店	-
	販売店など	-
	販売店の回収箱へ	-

## BOX 小型家電リサイクル

小型家電リサイクル法に基づき、市内の公共施設やスーパーマーケットなどで、回収ボックスによる使用済み小型家電の回収を実施しています。



### 対象品目

回収ボックスの投入口(縦30×横40×奥行35cm程度)に入る使用済み家電製品(回収するもの一例)

- パソコン ●タブレット端末 ●携帯電話 ●スマートフォン
- デジタルカメラ、ビデオカメラ ●ゲーム機、時計、電卓など

### 対象外のもの

- 電球、蛍光灯、電池
- 家電リサイクル法対象品(テレビ等)
- 回収ボックスに入らないパソコン →PCRリサイクルへ

☎03-5282-7685

回収ボックス設置場所など詳しくは神戸市ホームページをご確認ください。

神戸市 小型家電 検索

## 地域の資源集団回収 (新聞・雑がみ・段ボールなど)

新聞・雑がみ・段ボールなどは、リサイクルできる貴重な「資源」です。地域の資源集団回収に出しましょう。

●回収品目、出し方、出す場所、回収日時などは活動団体により異なりますので、各団体で決められたルールに従ってください。(下記には一般的なルールを記載しています。)

古紙(新聞、雑がみ、段ボール)の共通ルールは品目ごとに散らばらないようまとめて出す!

### 新聞

新聞折込チラシは、新聞にはさんだま一緒に出せます。

### 段ボール

箱はたたんで平らにする。粘着テープや配送ラベルはできるだけはがしてください。

### 雑がみ

雑誌、古本、包装紙、お菓子などの紙箱など 紙以外のものは混ぜない。

※地域の資源集団回収が利用できない場合、古紙や古着・古布は燃えるごみの日に指定袋に入れて出してください。

地域の資源集団回収情報がわからない場合は・・・

### ホームページ

神戸市資源集団回収

検索

### 電話案内

神戸市総合コールセンター(年中無休 8:00~21:00)  
☎333-3330

## 自分で持ち込む場合(有料)



家庭から出るごみと資源は、それぞれの区分ごとに分けて市の各処理施設に持ち込むことができます。※搬入には申請手続きが必要です。必ず事前に各施設にお問い合わせください。なお、搬入の際は、指定袋に入れる必要はありません。また大型ごみシール券を貼らずに搬入してください。(搬入の際、手数料をいただきます。)

	大型ごみ/燃えないごみ	燃えるごみ	木質系廃棄物	缶・びん・ペットボトル
持ち込める施設	布施畑環境センター	各クリーンセンター	港島クリーンセンター	資源リサイクルセンター
持ち込めるごみ	大型の家庭用品・小型の家電製品、小型の金属類、ガラス・陶器など。 ※土砂・ガレキや「燃えるごみ」「木質系廃棄物」「缶・びん・ペットボトル」は持ち込めません。 ※「市では収集しないもの」(P19~21)も持ち込めません。	燃えるものでかさの小さいもの(一辺が50cm以下のもの) 剪定枝葉は、概ね長さ50cm直径5cm以下であること	庭木、街路樹などの剪定枝・幹、雪・襖・障子、その他木製品(ネジ・釘類を除く金属類及びガラス等を取り除いているものに限ります) ※概ね長さ50cmを超え、3.6m以下、幅1.5m以下であること(木製品、丸太等については別途大きさに制限がありますので、下記連絡先までご確認ください)	飲料または食品の入っていたもの(中身を使い切って、キャップをはずし、中を水洗いし、ペットボトルはラベルをはずしてつぶしてください)
受付時間(年末年始は受入不可)	月~金(土・日除く) 8:30~12:00 13:00~16:00* (月~金の祝日は受入可) ※祝日は15:00まで	月~金(土・日・祝日を除く) 10:00~12:00 13:00~15:00	月~金(土・日・祝日を除く) 9:00~12:00 13:00~15:00	月~金(土・日・祝日を除く) 8:30~12:00 13:00~16:00
問合せ先	搬入管理事務所 ☎974-2411	東 ☎452-4100 落合 ☎792-3824 港島 ☎304-0530 須磨 ☎652-3398 西 ☎974-2005	☎304-0530	☎995-3323

## 犬、猫等の死体

お住まいの区の環境局事業所に連絡してください。問合せ先は下記参照。



ペットの死体は、市に自宅等へ引き取りを依頼する場合1頭につき4,000円、事業所に持ち込む場合1頭につき2,000円の手数料がかかります。なお、飼い主がいらないものは無料です。☆個人の家の中や他人の敷地の中へ入って収集できませんので、収集車が通れるところまで出してください。●受付時間/月曜日~金曜日(年末年始除く)・午前8時~午後4時 ☆ただし、土・日曜(8時~12時)は藤定運輸(☎681-2526)で受付します。

### ごみの分別について

神戸市総合コールセンター ☎333-3330

### 大型ごみの申込について

☎392-7953

### 不法投棄について(クリーンステーション以外)

☎771-7499 最寄りの警察署へ



詳しくはWAKETON BOOKをご覧ください。  
※区役所・環境局事業所で配布しています。

家庭ごみの収集について(大型ごみなど除く) お住まいの区の環境局事業所へ

東灘事業所 ☎841-0161 長田事業所 ☎652-1441  
灘事業所 ☎871-1081 須磨事業所 ☎731-2041  
中央事業所 ☎251-3521 垂水事業所 ☎783-0333  
兵庫事業所 ☎652-0981 西事業所 ☎961-1414  
北事業所 ☎581-0460 受付時間/平日8:00~16:45(年末年始除く)

検索