

垂水小学校校舎棟建設工事 その1

工事説明会資料

日時：令和3年12月23日（木）午後7：30～8：30

場所：垂水区役所1階 大会議室

- 次第：1) 開会
2) 出席者紹介
3) 挨拶
4) 事業概要説明
5) 工事概要説明
6) 質疑応答
7) 閉会

施工業者：（建築工事） 明和・神東特定建設工事共同企業体
（電気設備工事） 東洋電気工事株式会社
（機械設備工事） 邦設備工業株式会社

目 次

1. 工事概要	… 1
2. 作業時間及び休日作業について	… 1
3. 工事工程について	… 1
4. 工事車両の運行及び安全対策について	… 1
5. 仮設計画について	… 2
6. 騒音・振動防止対策について	… 2
7. 工事現場の管理について	… 2
8. 家屋調査について	… 2
9. 工事期間中の問合せ先について	… 2

<添付資料>

- 添付資料① 「全体工程表」
- 添付資料② 「工事車両運行経路図」
- 添付資料③ 「仮設計画図」

1. 工事概要

- (1) 工事名称 垂水小学校校舎棟建設工事 その1
- (2) 工事場所 神戸市垂水区日向2丁目4番6号
- (3) 工事内容 垂水小学校校舎棟建替事業のうちの1期工事
・西校舎棟新築工事 ・渡り廊下棟新築工事
・防火水槽設置工事 ・屋外付帯工事（門・塀他解体撤去工事含む）
- (4) 契約工期 令和3年12月6日～令和5年3月15日
- (5) 事業主体 神戸市教育委員会事務局 学校支援部 学校環境整備課
- (6) 工事監理 神戸市建築住宅局 建築課
株式会社菅匡史建築研究所
- (7) 施工業者 (建築工事) 明和・神東特定建設工事共同企業体
(電気設備工事) 東洋電気工事株式会社
(機械設備工事) 邦設備工業株式会社

2. 作業時間及び休日作業について

(1) 作業時間

原則として、月曜日～土曜日の午前8時から午後6時までとします。

※前後30分は準備・片付け等を行います。

※大型工事車両の出入りは、児童の登下校時間を考慮し、上記時間外に行う場合もあります。

※道路交通法上、上記時間帯に走行できない車両(トレーラー等)については午前6時までに、コンクリート圧送車については午前7時から7時半までに、入場する場合があります。

※災害時・緊急時などは、工事現場の安全確保のため、または工程上やむを得ず上記時間外に作業を行う場合があります。

(2) 休日作業

日曜日・祝日は原則として作業を行いません。

ただし、工程上やむを得ず作業を行う場合には、騒音・振動の少ない作業とし、工事掲示看板等にて事前にお知らせします。

3. 工事工程について

令和4年1月初旬に工事着手し、令和5年3月中旬の工事完了を予定しています。

詳細は、添付資料①「全体工程表」をご参照ください。

※天候や作業の進捗状況等により前後する可能性があります。

4. 工事車両の運行及び安全対策について

・工事車両の運行経路は、添付資料②「工事車両運行経路図」をご参照ください。

・工事車両は、福田川東側の長坂・垂水線川原2丁目交差点より進入し、垂水小学校南側道路から入場します。退場も同様です。

・現場出入口には、交通誘導員を配置し歩行者の安全確保に努めます。

・工事車両の現場入退場時は、交通誘導員により安全誘導を行います。

・周辺道路を汚さないよう、現場出入口には洗車設備を設けるとともに、適宜巡回のうえ周辺の清掃を行います。

- ・別途工事の「垂水中央東地区第1種市街地再開発事業」及び「垂水図書館建設工事」と適宜協議を実施し、工程や工事車両との調整を行います。
- ・緊急時を除き、小学校南側道路上に工事車両（作業員の通勤車両を含む）や重機の駐車は行いません。

5. 仮設計画について

- ・仮設計画は、添付資料③「仮設計画図」をご参照ください。

6. 騒音・振動防止対策について

- ・工事中は低騒音、低振動型の建設機械を使用し、騒音及び振動の低減に努めます。
- ・建物周囲には仮設足場を設置し、メッシュシートを張り、工事による騒音及び粉塵飛散の防止に努めます。
- ・騒音、振動が法定基準値を超えることがないよう、騒音振動計を設置し、監理を行います。

7. 工事現場の管理について

- ・工事現場の管理は、労働基準法、労働安全衛生法、その他関係法令に基づいて行い、災害や事故防止に十分注意いたします。
- ・作業時間中は、施工業者の現場員が常駐して現場の管理にあたります。
- ・年末年始などの長期休暇期間は、1日1回以上のパトロールを行います。
- ・校門の施錠について、原則として車両出入りの都度開閉を行い、関係者以外の進入を防止します。また、作業終了後は作業員の退出・安全等の確認を行い、門扉の施錠を行います。

8. 家屋調査について

本格的な工事の着手に先立ち、工事現場の直近の住宅については家屋調査を実施する予定です（室内調査は希望者の方のみ）。

調査日については、該当するご自宅の方に、ご都合の良い日を調整します。

9. 工事期間中の問合せ先について

以上、細心の配慮をもって工事を進めてまいります。工事期間中にお気づきの点がございましたら、下記までご連絡をお願いいたします。

【事業に関すること】

神戸市教育委員会事務局 学校支援部 学校環境整備課 整備推進担当
電話：078-984-0690

【工事に関すること】

神戸市建築住宅局 建築課 建築係
電話：078-595-6593

【施工業者（代表）】

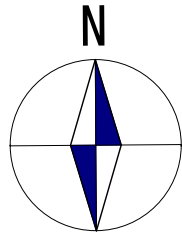
明和・神東特定建設工事共同企業体 代表者 株式会社明和工務店
現場代理人：芦田（電話：078-940-1169）
（現場事務所の電話番号が決まり次第、工事掲示板等へ記載します。）

垂水小学校校舎棟建設工事その1 工事工程表

2021年12月21日作成

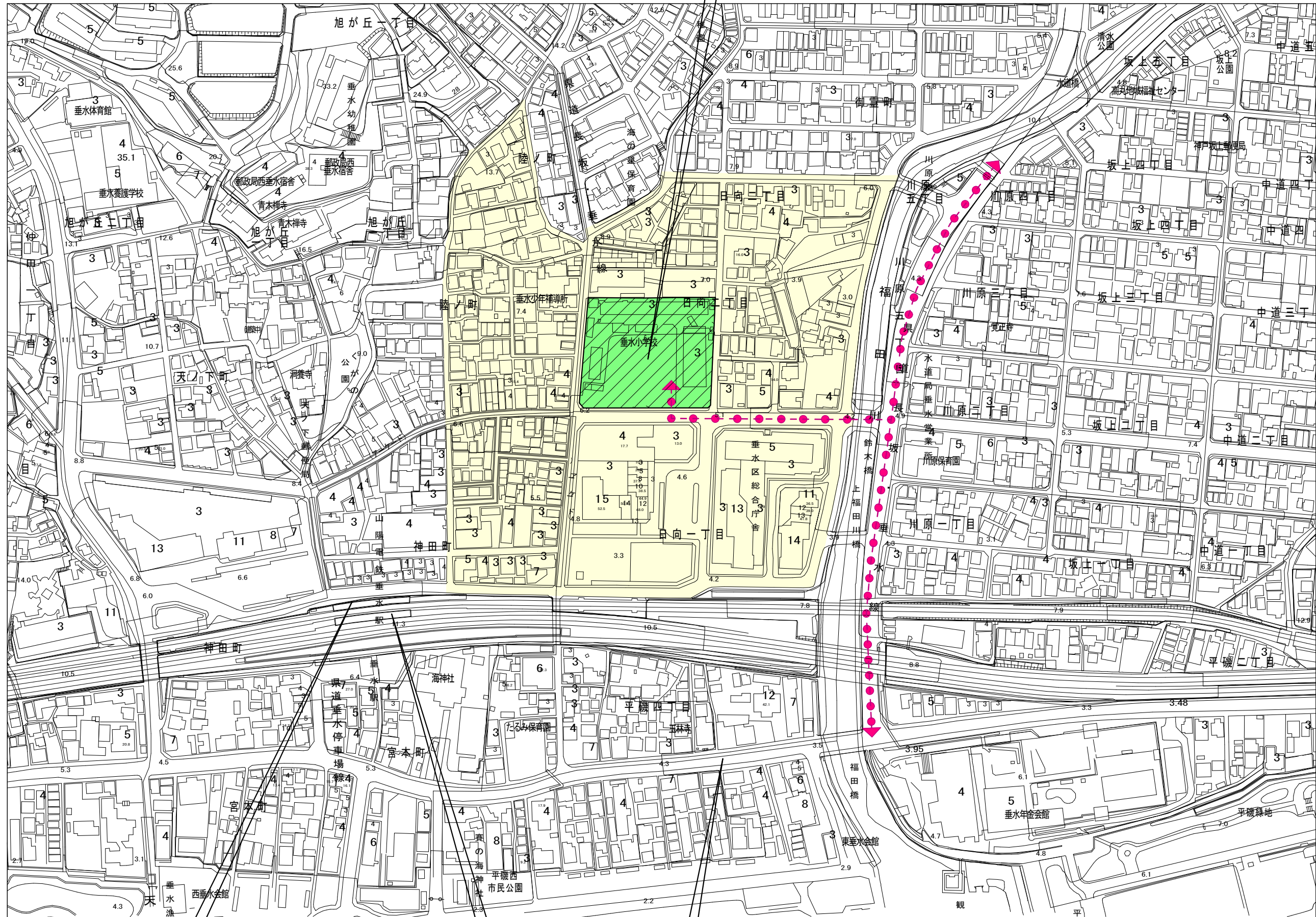
事業主	神戸市	構造	鉄筋コンクリート造 一部鉄骨造	現場責任者	作成者
設計監理	神戸市	階数	地上5階建		
施工	株式会社 明和工務店	用途	小学校		
建築場所	神戸市垂水区日向2丁目4番6	工期	2021年12月上旬 ~ 2023年3月15日		

年		2021年												2022年												2023年																										
月		12			1			2			3			4			5			6			7			8			9			10			11			12			1			2			3					
日		10	20	31	10	20	31	10	20	28	10	20	31	10	20	30	10	20	31	10	20	31	10	20	31	10	20	31	10	20	31	10	20	31	10	20	31	10	20	31	10	20	28	10	20	30						
仮設計画					ステップ1 ←正門車両通行→			ステップ2			ステップ3						ステップ4									ステップ5						ステップ6 ←南西門車両通行→			ステップ7																	
準備・検査期間		工事契約			各種申請等			近隣説明			家屋調査																											竣工														
敷地外周整備					①			②南東門			③北西門			④工事用進入口			⑤塀・花壇			⑥南西門			⑦防火水槽			⑧地盤改良			⑨鋼管杭埋込			⑩親杭埋込			⑪掘削			⑫基礎躯体工事			⑬埋戻し			⑭南西門前歩道舗装			⑮上部躯体工事(1Fスラブ~RF)					
外構工事																																																				
仮設工事		仮囲い			敷地外周整備に伴い盛替え			基礎足場組立			基礎足場解体			外部足場組立開始																											外部足場解体											
土工事																																																				
土留工事																																																				
杭工事																																																				
基礎工事																																																				
上部躯体工事																																																				
内装工事																																																				
外装工事																																																				
渡り廊下																																																				
電気工事・設備工事 (別途工事)																																																				
昇降設備工事 (別途工事)								準備期間・製作期間																																												
騒音作業					騒音の大きな作業			騒音・振動の大きな作業			騒音の大きな作業			比較的軽度の騒音作業																					騒音の大きな作業																	
搬入 搬出 車両					5台/日			10台/日			15台/日			40台/日			22台			12台			50台×6回			12台			50台×14回									5台/日			12台											



今回工事場所

神戸市垂水区日向2丁目
176番、177番1、177番2、177番3、177番4
178番1、179番1、180番、181番


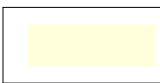


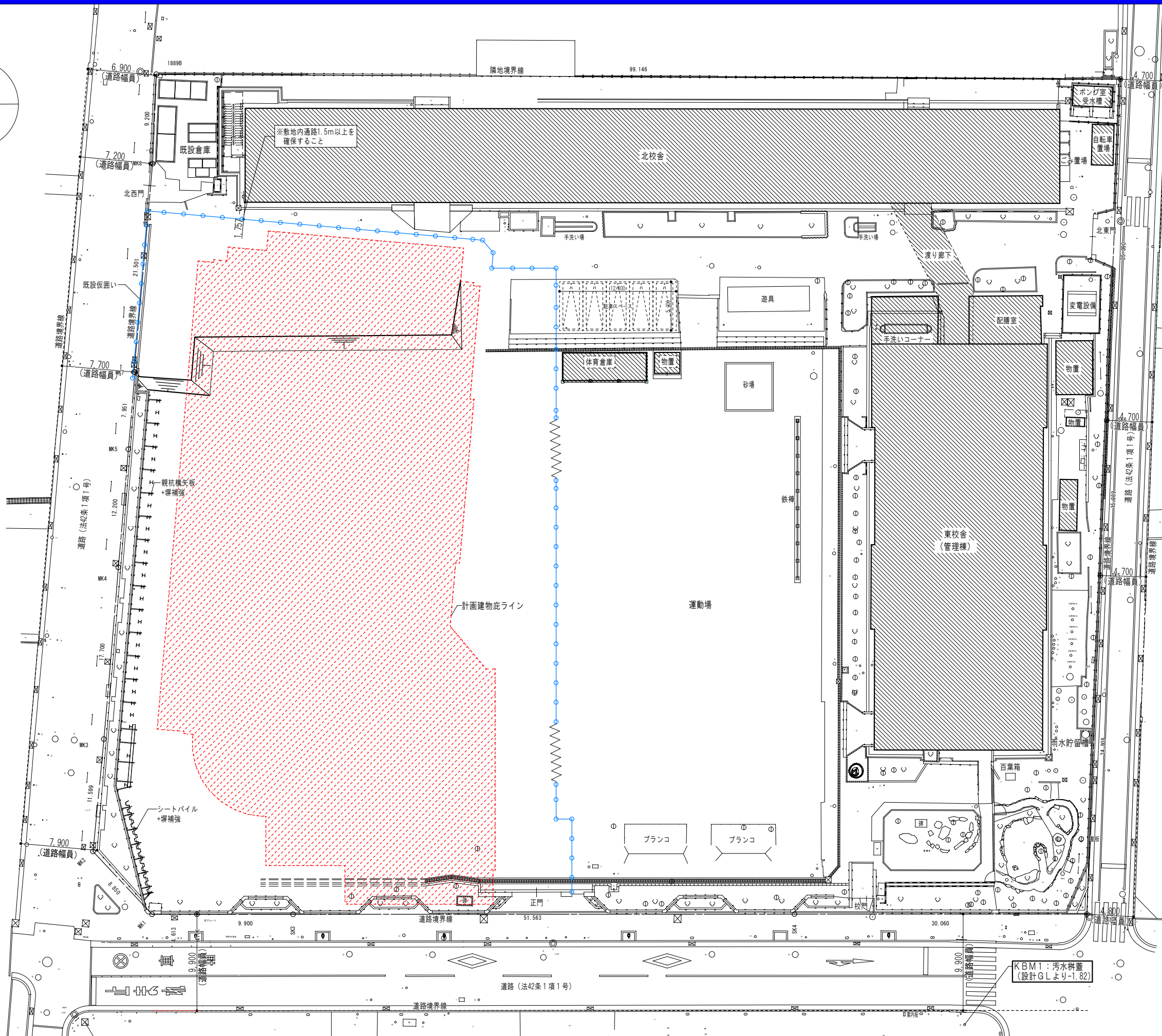
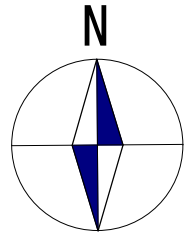
山陽電車本線
山陽垂水駅

JR神戸線
垂水駅

国道2号線

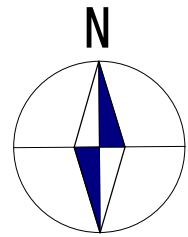
凡例

-  工事場所への車両進入退出経路
-  工事車両駐車禁止範囲

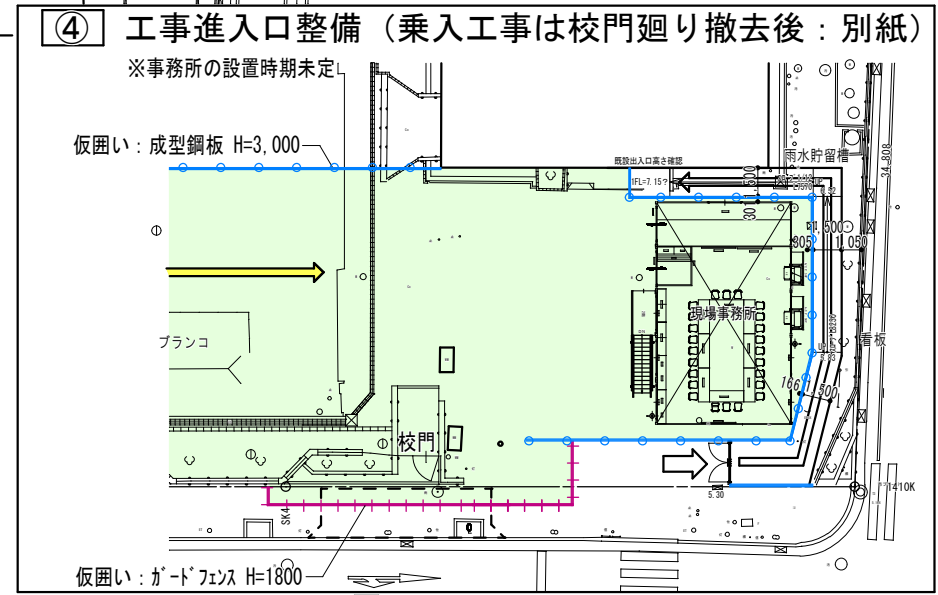
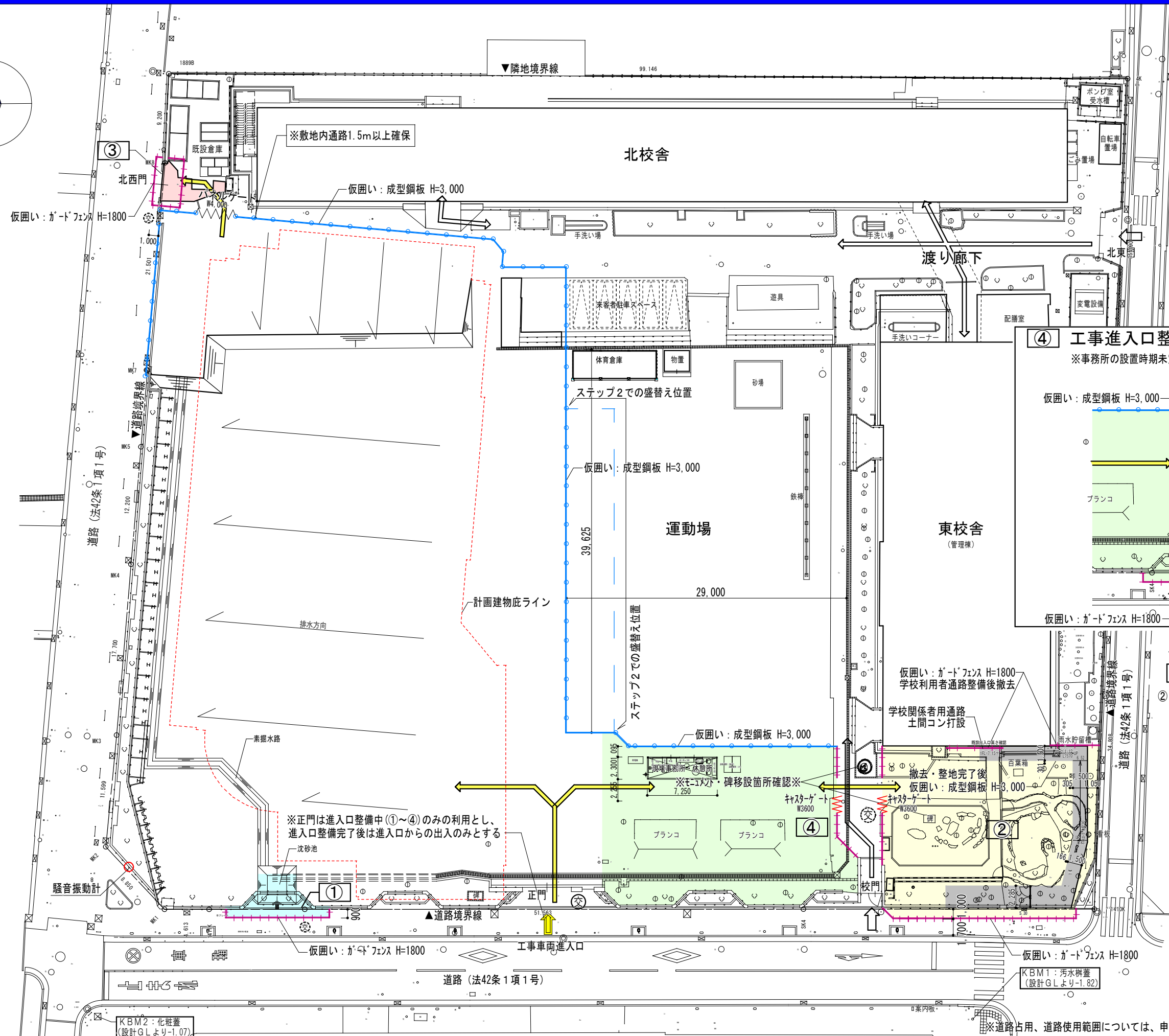


凡例	
	予定建築物（成ライン）
	既存建築物
	仮囲い（成形鋼板 H=3,000）
	パネルゲート（W=**** H=4,500） （文化財調査（別途）終了後、存置のまま本工事へ引継ぎ。）
	現況レベル（TP表示）
	樹木

2021. 12. 22



記号	工事内容
①	仮設排水路整備
②	南東門整備
③	北西門整備
④	工事進入口整備



② 完了後 ④へ移行する

②: 1-ガードフェンス整備、2-撤去・整地工事、3-通路部成型鋼板整備、4-通路土間コン打設、5-門扉取付

凡例	
	仮囲い (ガードフェンス H=1,800) (上部養生シート・下部木)
	仮囲い (成型鋼板 H=3,000)
	パネルゲート (W=**** H=4,500)
	キャスターゲート (W=****)
	交通誘導員 (常駐)/(非常駐) (非常駐は資材搬出入時のみ)
	工事範囲を示す
	学校利用者用進入口
	学校利用者動線
	工事車両進入口
	工所用動線

※正門は進入口整備中(①~④)のみの利用とし、進入口整備完了後は進入口からの出入のみとする

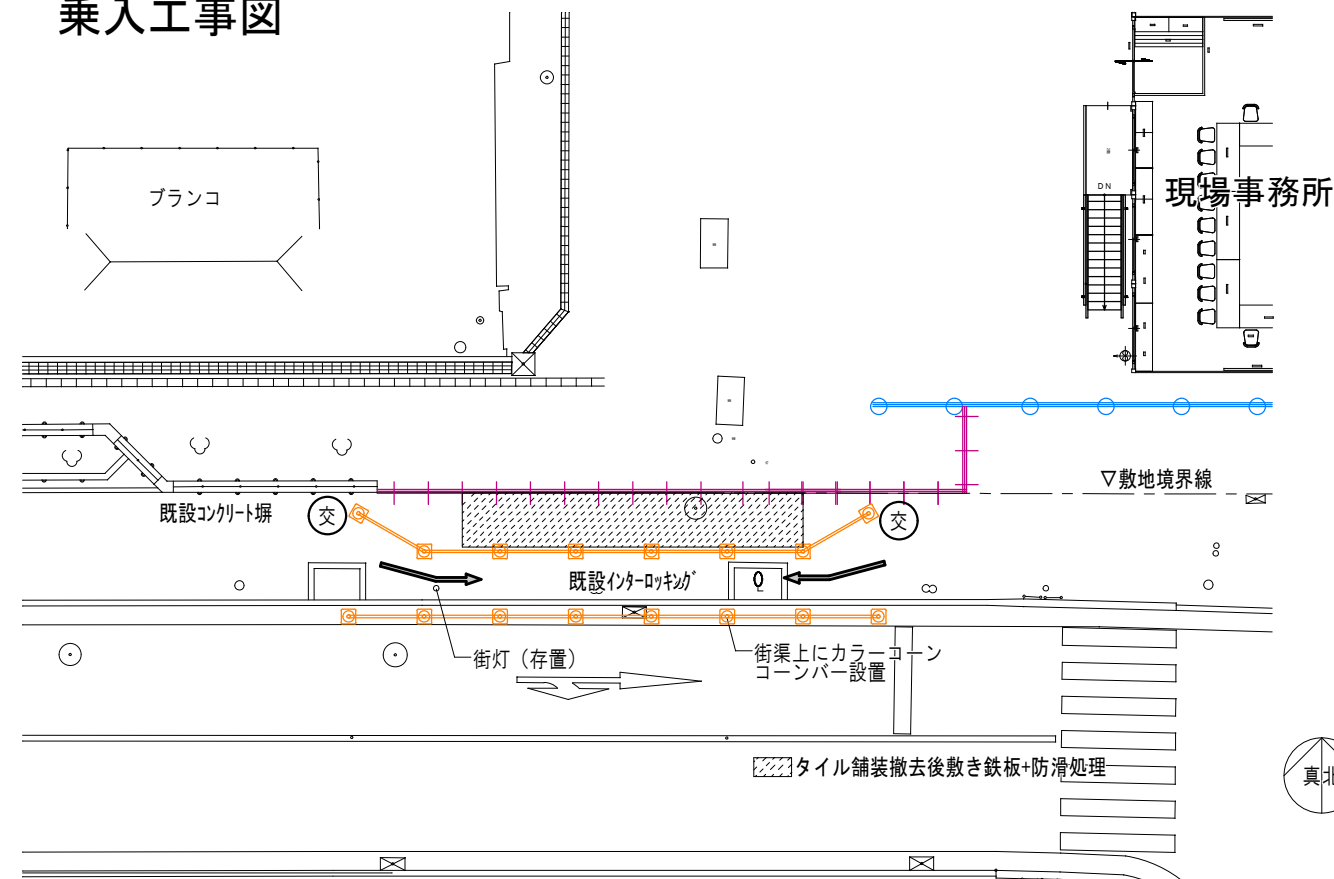
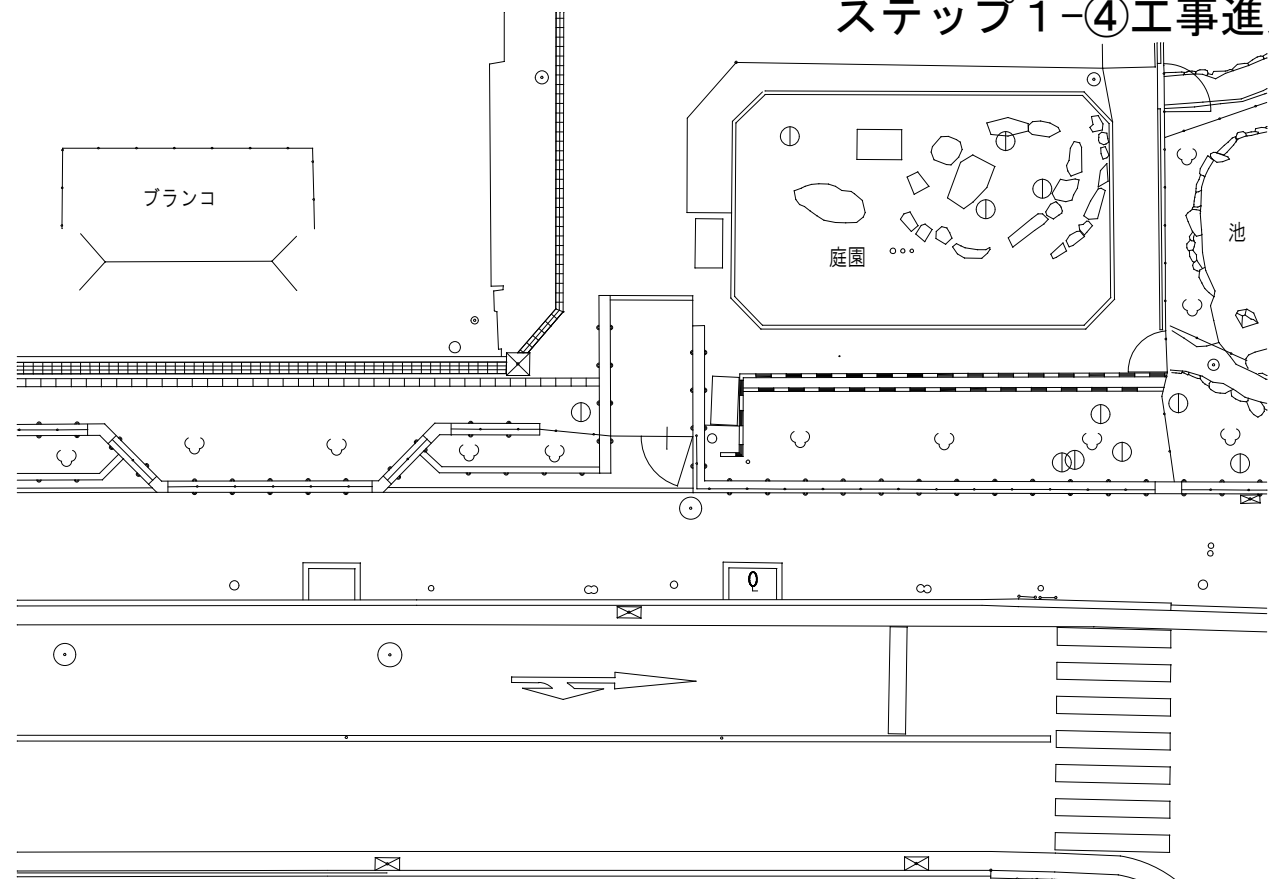
仮囲い: ガードフェンス H=1800
KBM1: 汚水桝蓋 (設計GLより-1.82)

KBM2: 化粧蓋 (設計GLより-1.07)

※道路占用、道路使用範囲については、申請時の打合せにより変更の可能性があります。 2021. 12. 22

ステップ1-④工事進入口整備

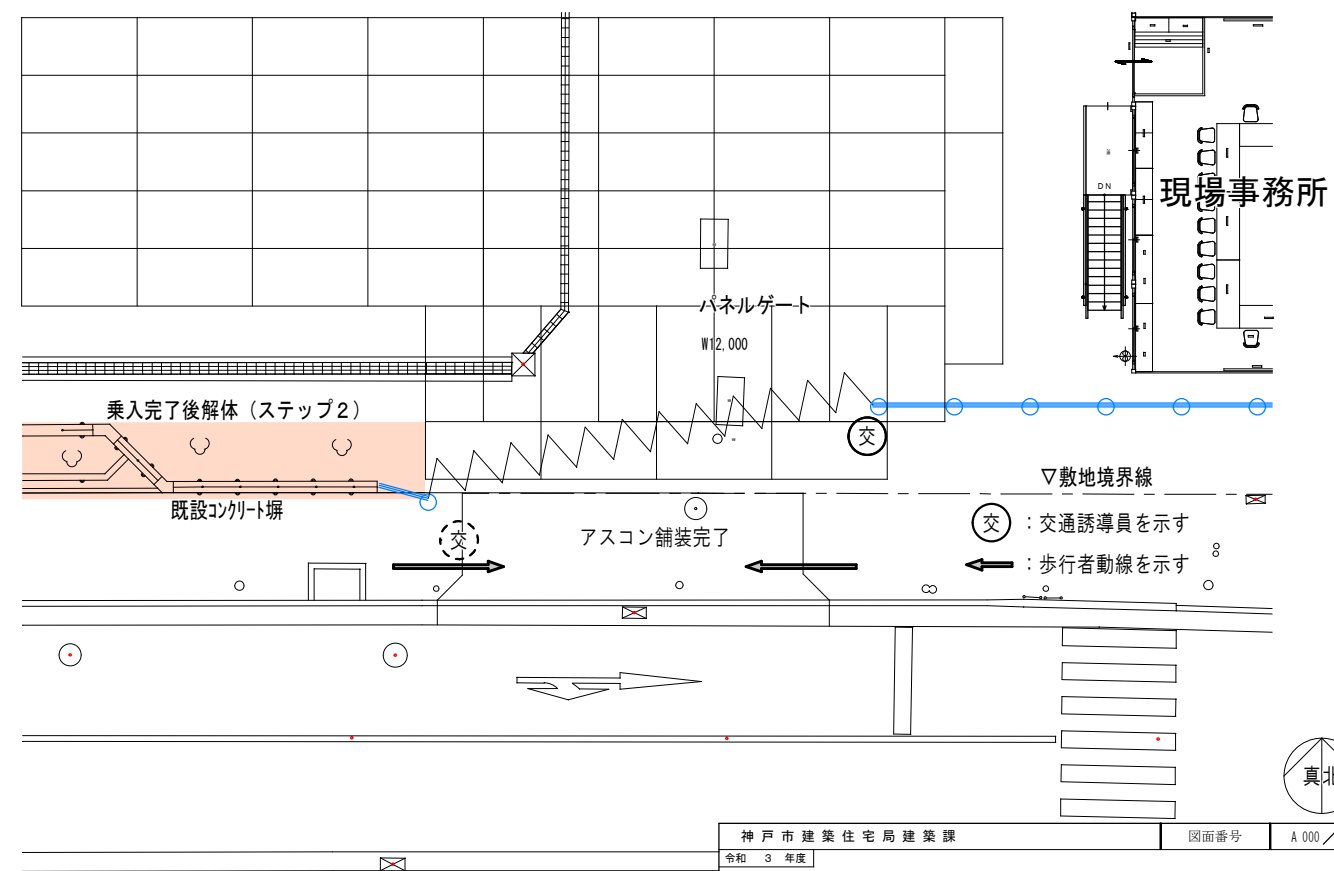
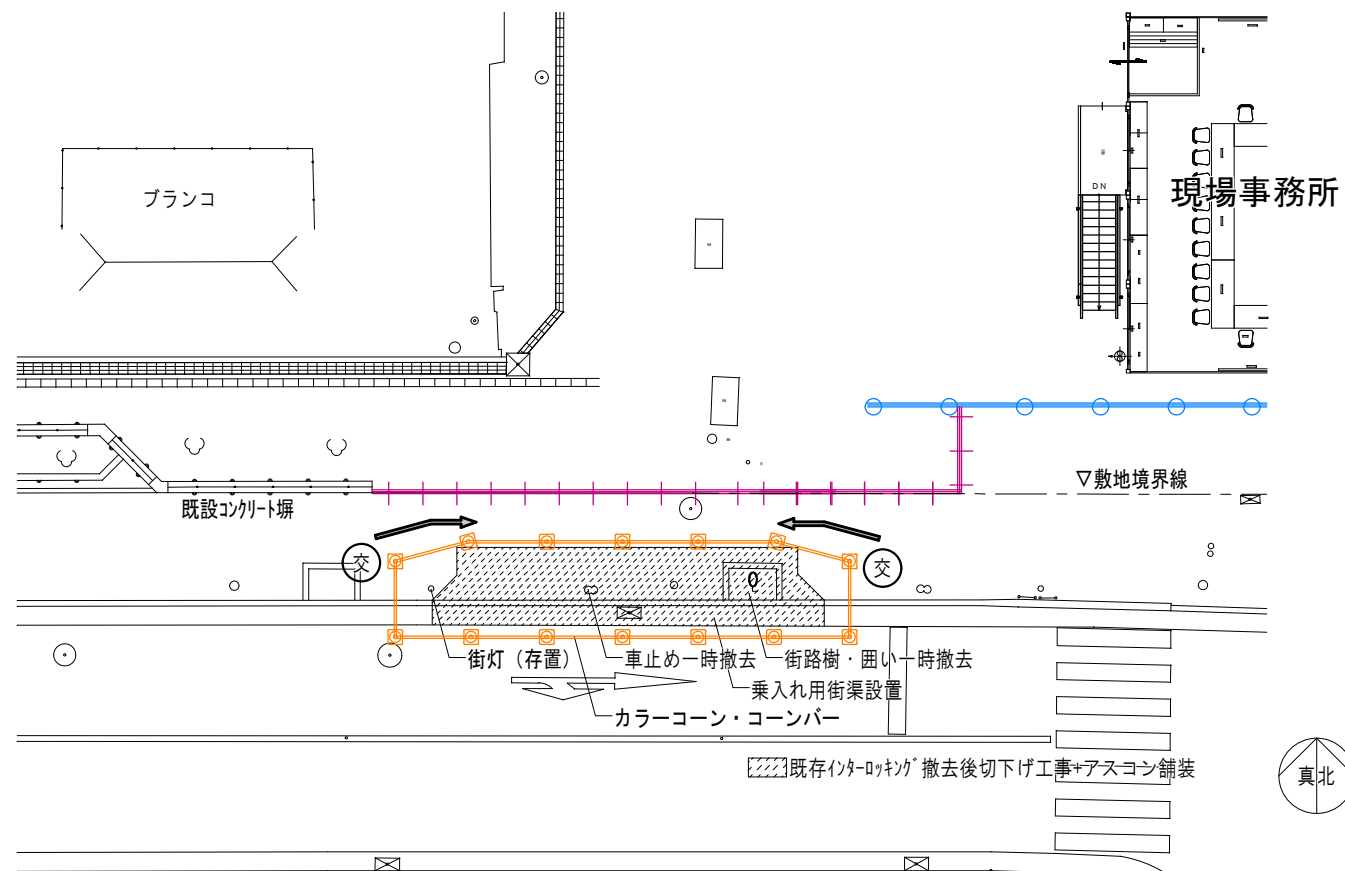
乗入工事図



STEP 1 東側進入口周り 現況図 1:200

STEP 2 施工計画図 (1) 1:200

交 : 交通誘導員を示す
 ← : 歩行者動線を示す



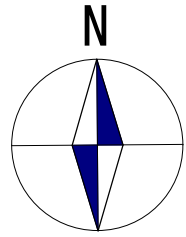
STEP 3 施工計画図 (2) 1:200

STEP 4 東側進入口周り 完成図 1:200

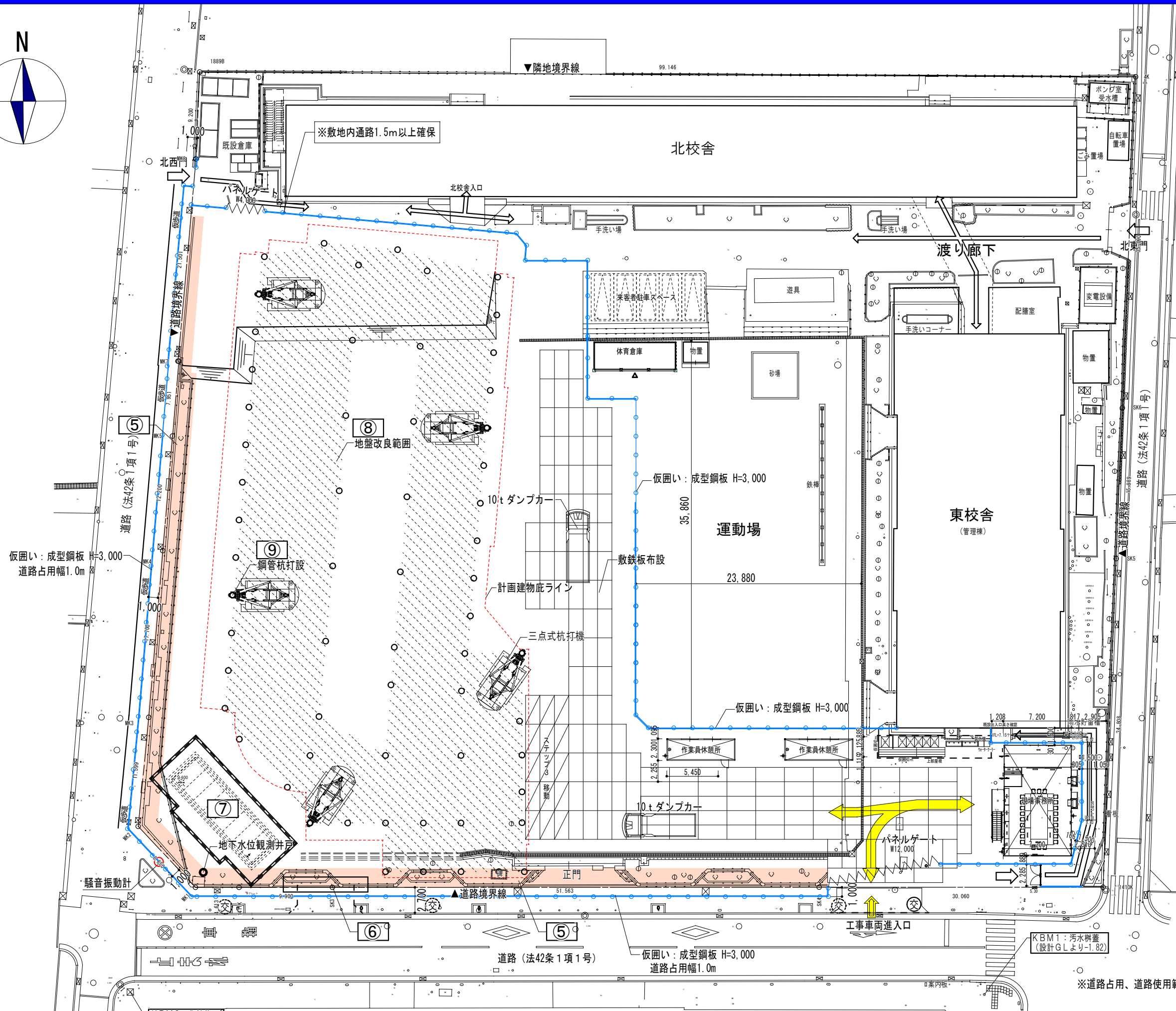
交 : 交通誘導員を示す
 ← : 歩行者動線を示す

交 : 交通誘導員を示す
 ← : 歩行者動線を示す

神戸市建築住宅局建築課		図面番号	A 000 /
令和 3 年度			
垂水小学校校舎棟建設工事 その1			
図面リスト	縮尺	施設番号	
ステップ1-④工事進入口整備 乗入工事図		-	
南東門工事進入口周り施工計画図 (仮設)		-	
5 cm A1 図版			



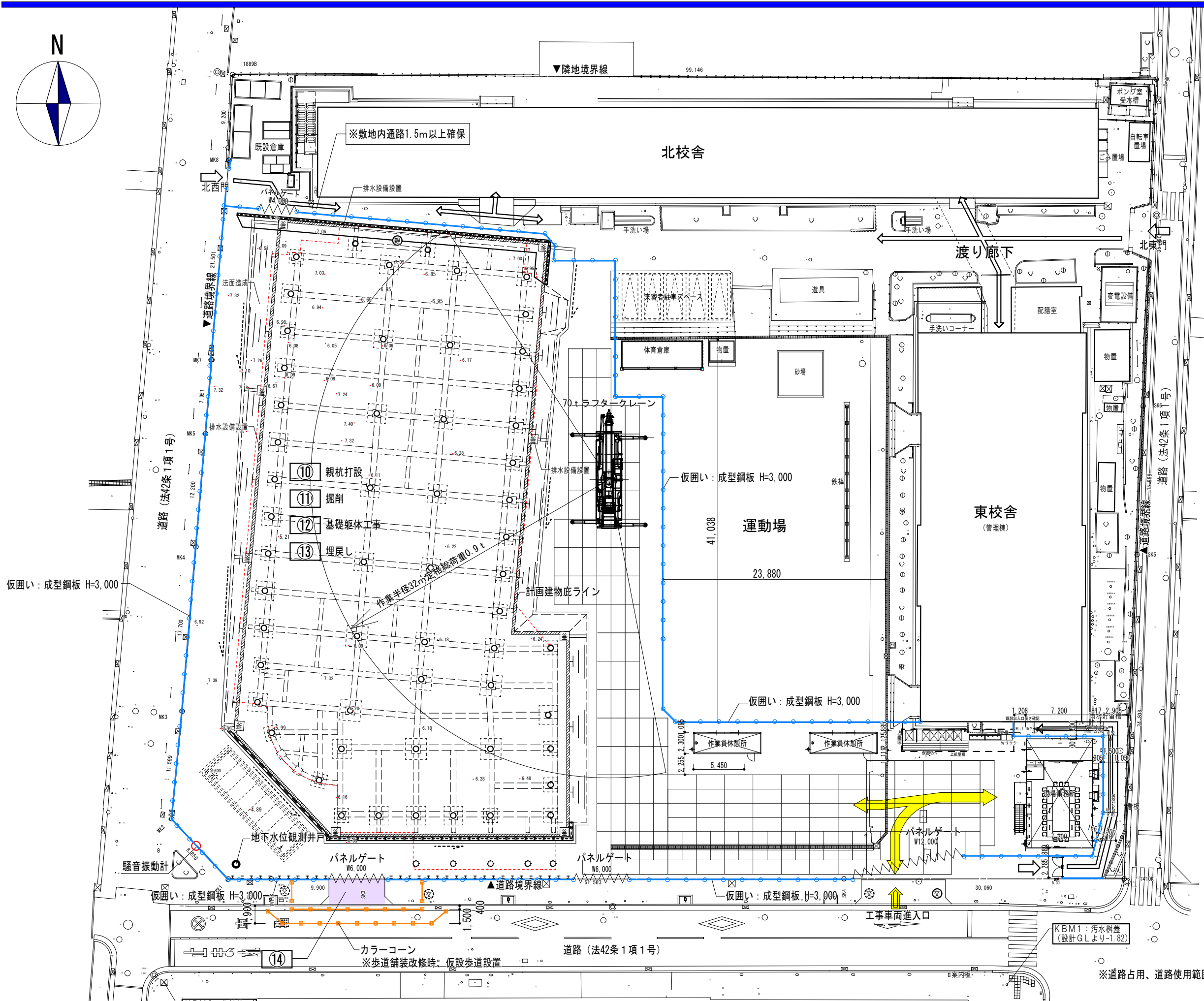
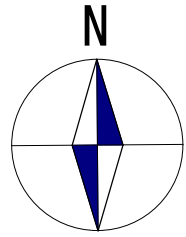
記号	工事内容
⑤	塀・花壇撤去
⑥	南西門整備
⑦	防火水槽設置
⑧	地盤改良
⑨	鋼管杭打設



凡例	
	仮囲い (ガードフェンス H=1,800) (上部養生シート・下部巾木)
	仮囲い (成形成鋼板 H=3,000)
	パネルゲート (W=**** H=4,500)
	敷鉄板 (1,524x3,048)
	交通誘導員 (常駐)/(非常駐) 非常駐は資材搬出入時のみ
	シートパイル3型
	工事範囲を示す
	地盤改良範囲
	学校利用者用進入口
	学校利用者動線
	工事車両進入口
	工事用動線
	地下水位観測井戸

※道路占用、道路使用範囲については、申請時の打合せにより変更の可能性があります。

2021. 12. 23

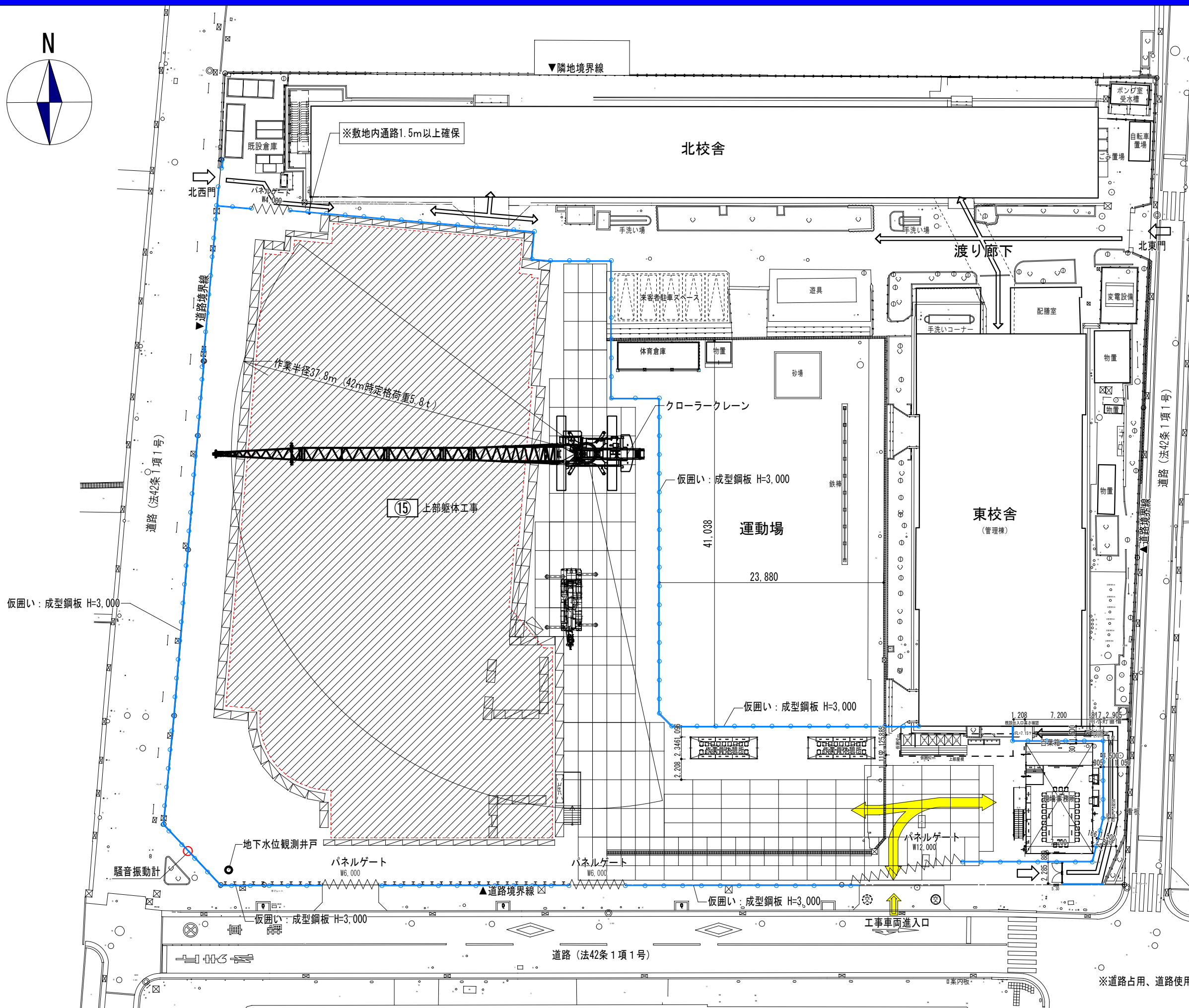
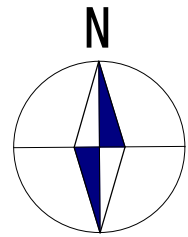


記号	工事内容
⑩	親杭打設
⑪	掘削
⑫	基礎躯体工事
⑬	埋戻し
⑭	南西門前歩道舗装

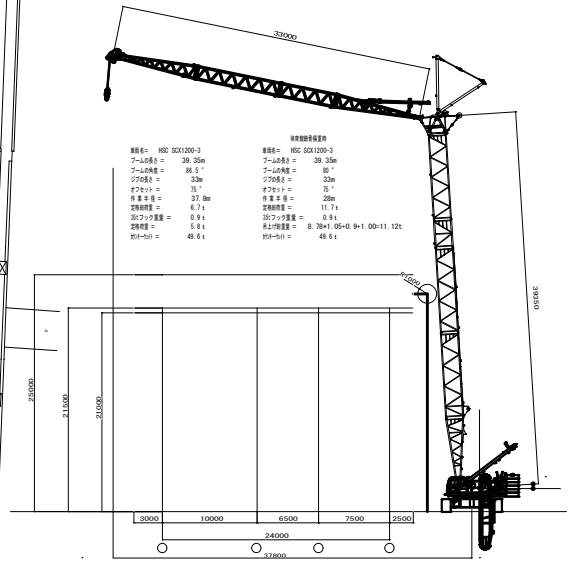
凡例	
	仮囲い (ガードフェンス H=1,800) (上部養生シート・下部巾木)
	仮囲い (成型鋼板 H=3,000)
	パネルゲート (W=**** H=4,500)
	敷鉄板 (1,524x3,048)
	交通誘導員 (常駐)/(非常駐) (非常駐は資材搬出入時のみ)
	シートパイル3型
	親杭横矢板 (H=250x250x9x14 @1,000)
	排水設備 (素掘側溝)
	排水設備 (塗溝・流溝に湧水処理設備設置)
	学校利用者用進入口
	学校利用者動線
	工事車両進入口
	工事用動線
	地下水位観測井戸

※道路占用、道路使用範囲については、申請時の打合せにより変更の可能性があります。

2021. 12. 22



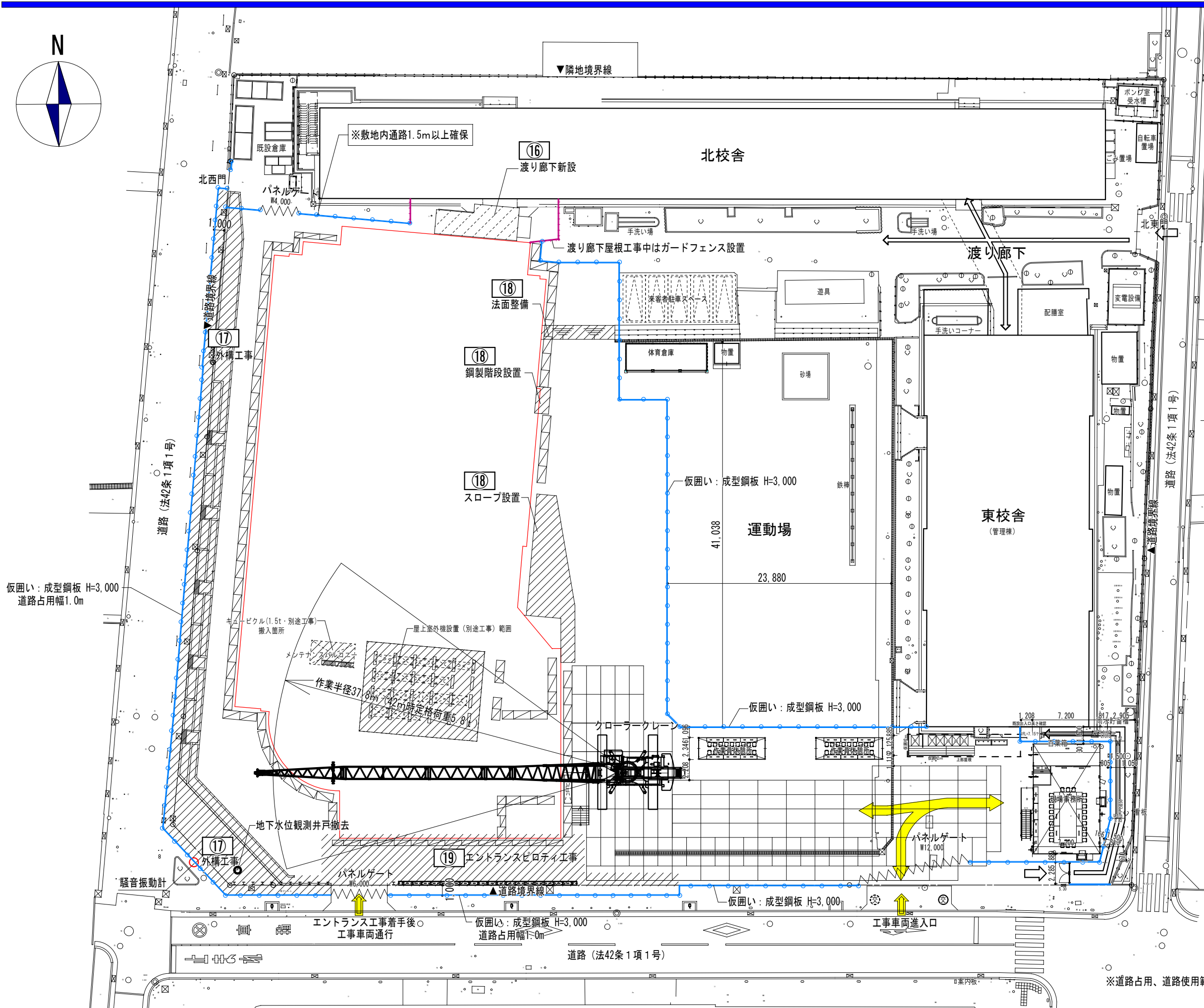
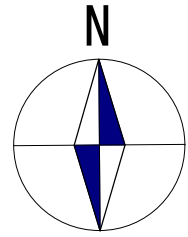
記号	工事内容
⑮	上部躯体工事



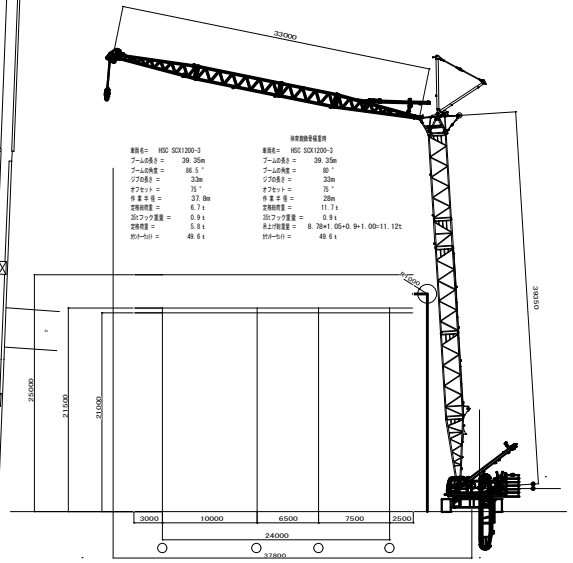
凡例	
	仮囲い (ガードフェンス H=1,800) (上部養生シート・下部市木)
	仮囲い (成型鋼板 H=3,000)
	パネルゲート (W=**** H=4,500)
	敷鉄板 (1,524x3,048)
	交通誘導員 (常駐)/(非常駐) (非常駐は資材搬出時のみ)
	枠組本足場 (手摺先行型) メッシュシート張り
	仮設エレベーター
	工事範囲を示す
	学校利用者用進入口
	学校利用者動線
	工事車両進入口
	工所用動線
	地下水位観測井戸

※道路占用、道路使用範囲については、申請時の打合せにより変更の可能性があります。

2021. 12. 22



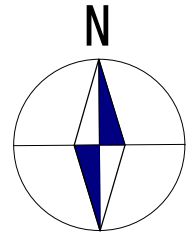
記号	工事内容
⑬	渡り廊下工事
⑭	外構工事
⑮	運動場整備
⑯	エントランスピロティ工事



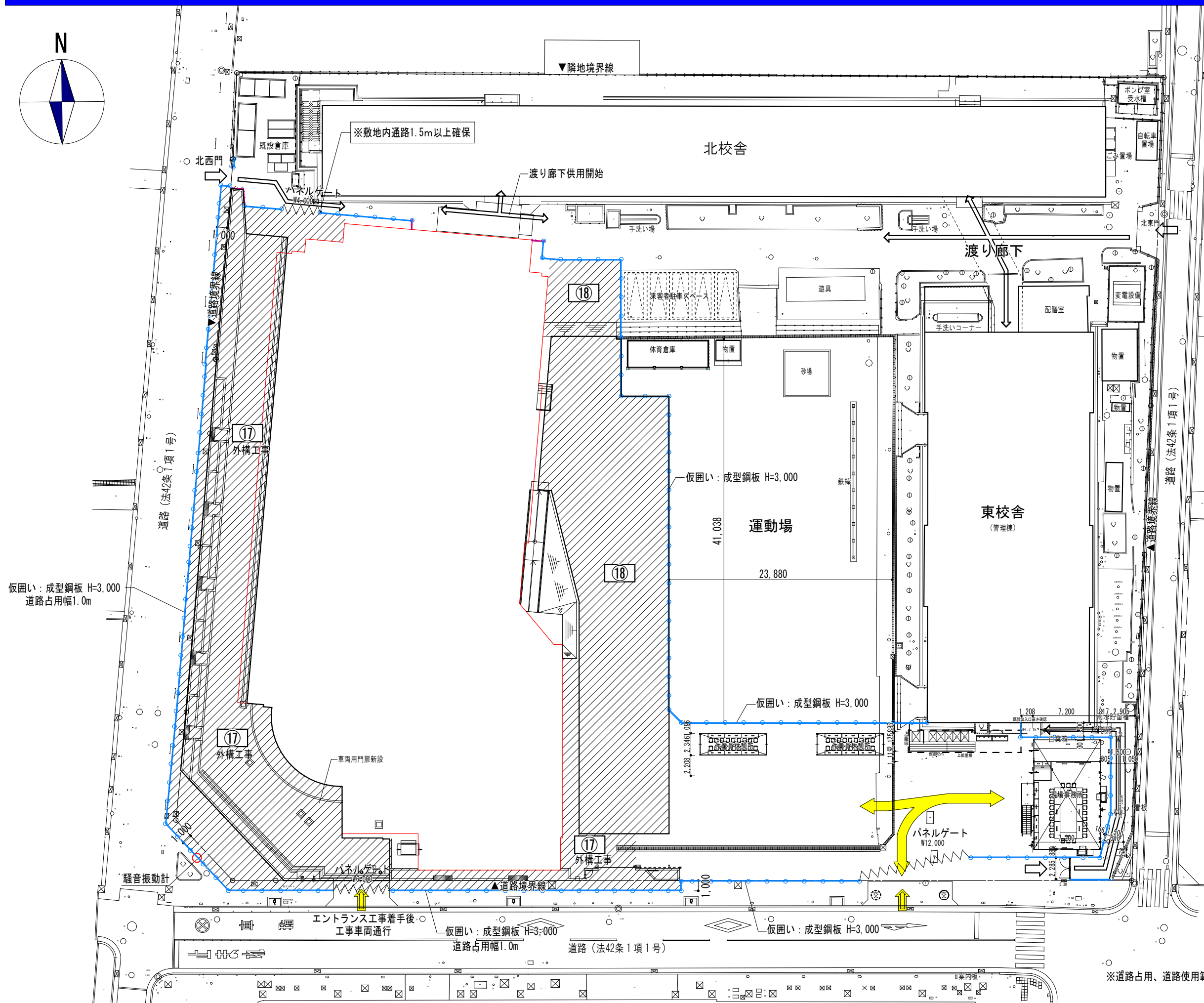
凡例	
	仮囲い (ガードフェンス H=1,800 (上部養生シート・下部巾木))
	仮囲い (成型鋼板 H=3,000)
	パネルゲート (W=**** H=4,500)
	敷鉄板 (1,524x3,048)
	交通誘導員 (常駐)/(非常駐) (非常駐は資材搬出時のみ)
	枠組本足場 (手摺先行型) メッシュシート張り
	仮設エレベーター
	工事範囲を示す
	学校利用者用進入口
	学校利用者動線
	工事車両進入口
	工事用動線

※道路占用、道路使用範囲については、申請時の打合せにより変更の可能性があります。

2021. 12. 22



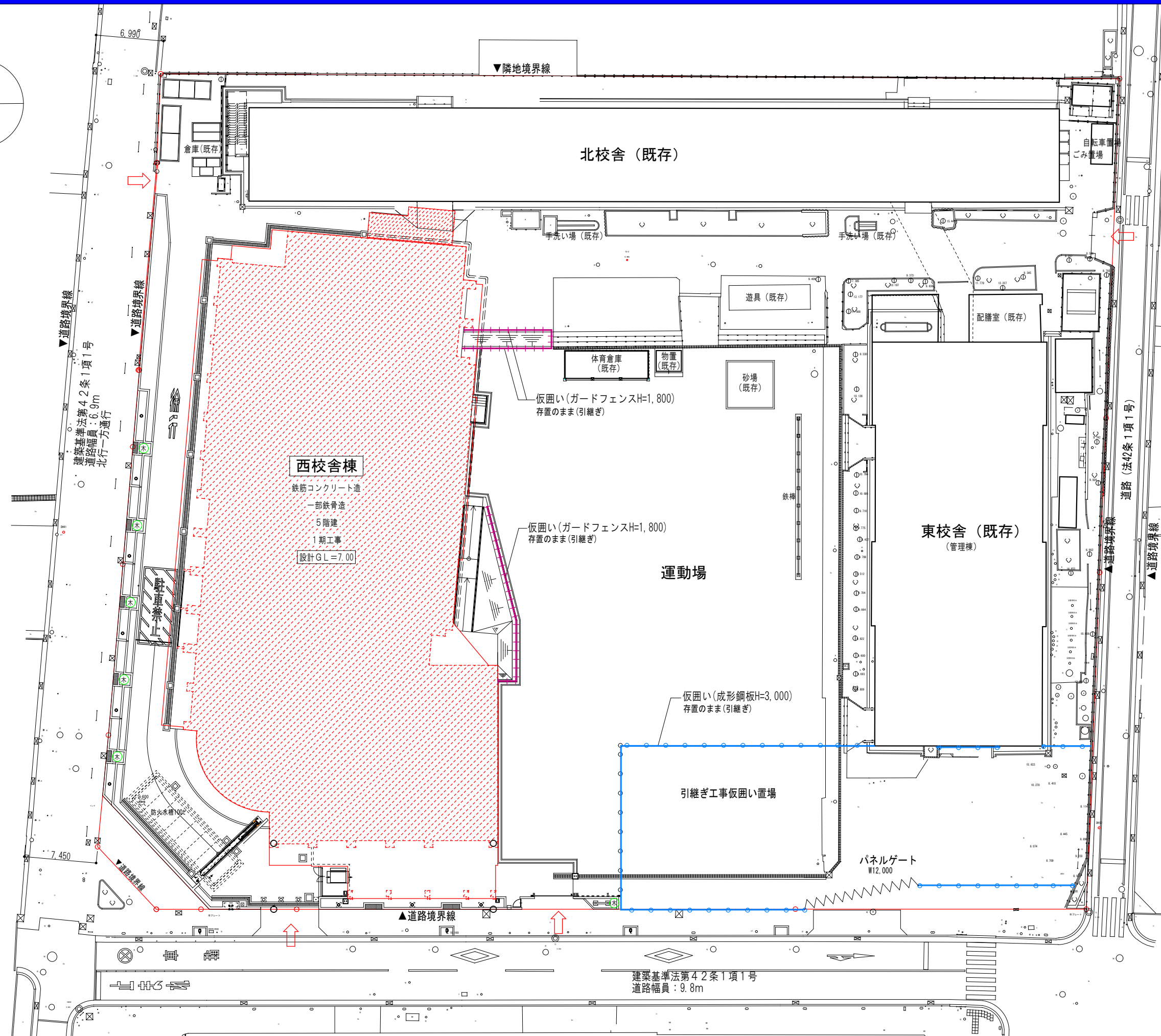
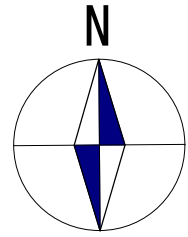
記号	工事内容
⑰	外構工事
⑱	運動場整備



凡例	
	仮囲い (ガードフェンス H=1,800) (上部養生シート・下部巾木)
	仮囲い (成形成鋼板 H=3,000)
	パネルゲート (W=**** H=4,500)
	交通誘導員 (常駐) / (非常駐) (非常駐は資材搬出入時のみ)
	工事範囲を示す
	学校利用者用進入口
	学校利用者動線
	工事車両進入口
	工事用動線

※道路占用、道路使用範囲については、申請時の打合せにより変更の可能性があります。

2021. 12. 13

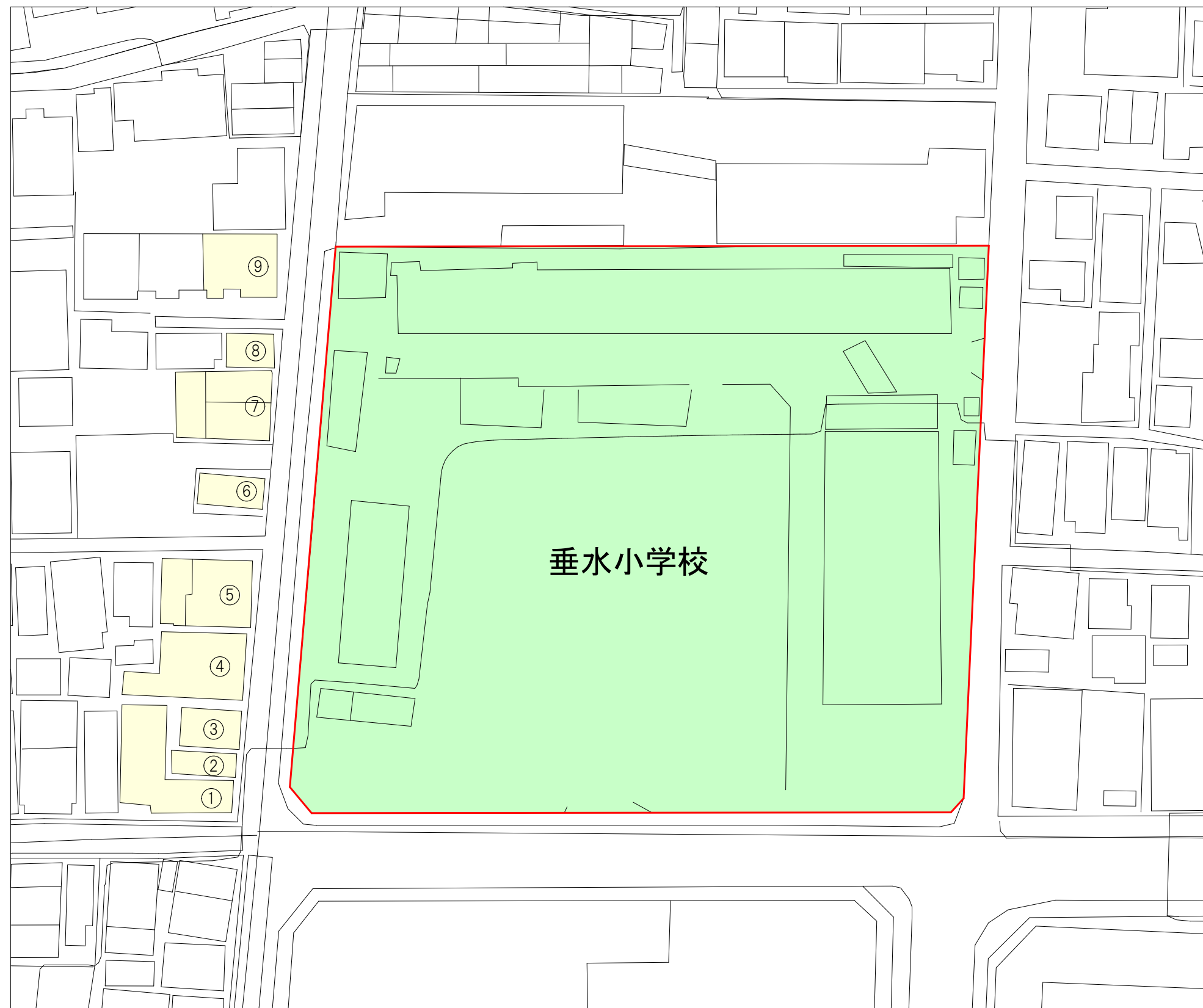
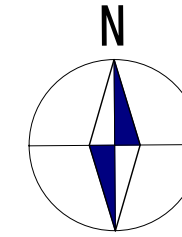


建築基準法第42条1項1号
道路幅員: 4.7m
南行一方通行

西校舎棟
鉄筋コンクリート造
一部鉄骨造
5階建
1期工事
設計GL=7.00

凡例	
	予定建築物 (底ライン)
	予定建築物 (外壁線)
	敷地境界線
	仮囲い (ガードフェンス H=1,800)
	仮囲い (成形成鋼板 H=3,000)
	パネルゲート (W=9,000 H=4,500)
	学校利用者用進入口

2021. 12. 22



近隣家屋等調査範囲

番号	用途	構造・規模
①	複合ビル	RC 5 F
②	〃	S 4 F
③	住宅	S 2 F
④	複合ビル・集合住宅	RC 4 F
⑤	店舗兼用住宅	W 2 F
⑥	店舗	〃
⑦	〃	〃
⑧	〃	W 1 F
⑨	〃	W 2 F
床面積合計		