

令和2(2020)

※会期を変更しました

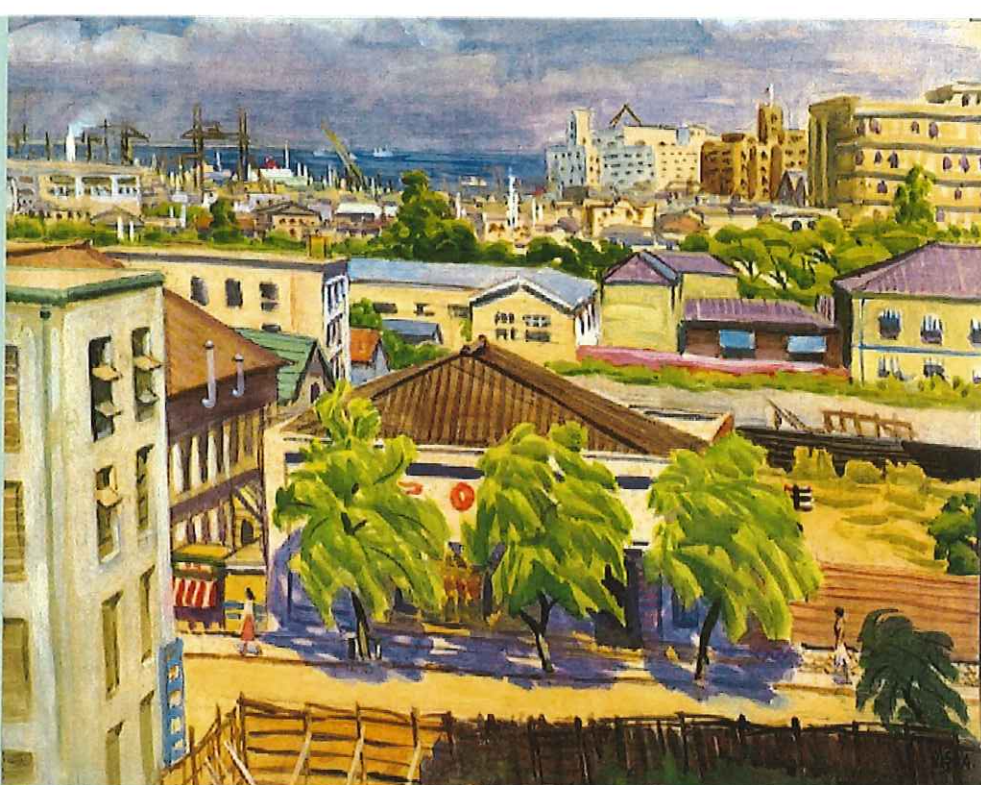


7.26日

前期:5月19日～6月21日

後期:6月23日～7月26日

※会期中に展示替をします



別車博資《神戸風景》 1955年頃  
水彩・紙 65.2×61.8cm 個人蔵 (後掲展示)

ふるさと  
神戸をみつめつづけた画家のまなざし

水彩画家

生誕120年

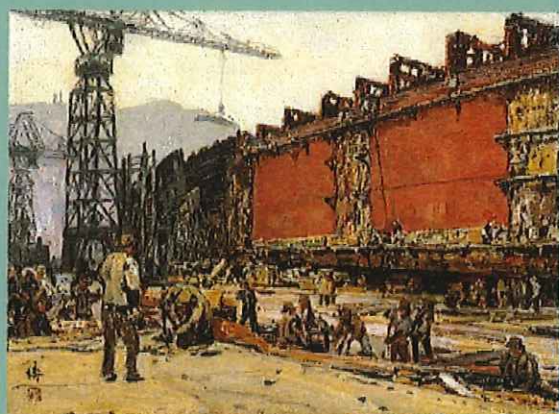
# 別車博資展

代表作  
あります

～ゆかりの人々とともに～



別車博資《神戸風景(長冷川)》 1953年 水彩・紙 38.1×54.4cm 神戸市立博物館蔵 (前期展示)



別車博資《神戸・造船所風景》 1930年代 油彩・キャンバス 33.5×45.8cm 個人蔵

主催 神戸ゆかりの美術館  
特別協力 神戸市立博物館  
休館日 毎週月曜日(祝日の場合閉館)、5月7日(木)、5月19日(火)  
開館時間 午前10時～午後5時(入館は午後4時30分まで)  
入館料 一般200円(150円)、大学生100円(50円)  
※( )内は30名以上の団体割引料金  
※学生証・生徒手帳を提示の小中高校生、神戸市内居住の65歳以上の方は無料

神戸ゆかりの美術館  
KOBE ARTISTS MUSEUM

〒658-0032 神戸市東灘区向洋町中2丁目9-1 TEL:078-858-1520  
<http://www.city.kobe.lg.jp/yukarimuseum/>

水彩画家  
生誕 120年

# 別車博資展

ゆかりの人々とともに

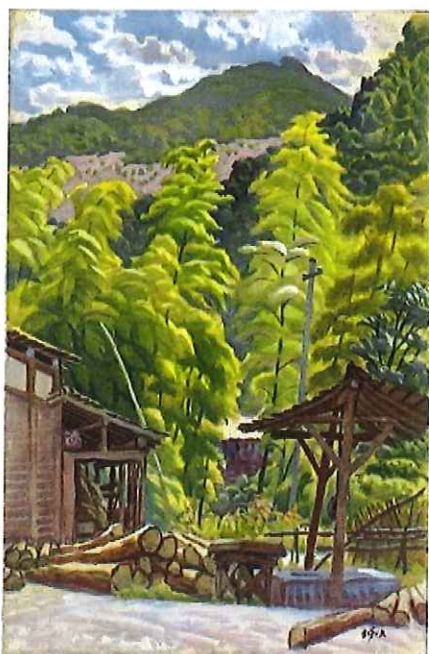


別車博資 (須原の春) 制作年不詳 水彩・紙 27.1×36.3cm 個人蔵 (目録展示)

別車博資(1900~76)は現在の神戸市兵庫区出身の水彩画家です。二科、その後は一水会、日本水彩画会へ出品を続けました。兵庫県立工業学校(現・県立兵庫工業高等学校)に学び、同校の教諭を勤めました。

神戸市立博物館にはご遺族より複数回、作品や旧蔵品が数多く寄贈されました。ただ、日本水彩画史の重鎮でありながら、2000年に「生誕100年展」を神戸市立博物館ギャラリーで開催した後は、美術館において本格的な展覧会は開催されていません。

神戸ゆかりの美術館では、兵庫県立兵庫工業高等学校の弟子筋にあたる神戸市文化賞受賞作家・上尾忠生と田中徳喜の両名の作品を収蔵しています。別車博資の生誕120年企画として、神戸市立博物館と個人のコレクション、そして彼をとりまく縦横の作家たちとあわせて紹介する試みです。



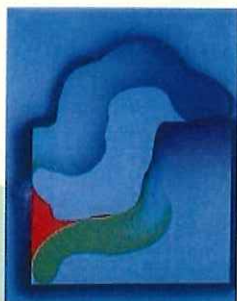
別車博資 (谷間の竹林) 1956年頃 103.8×69.0cm 個人蔵 (後援展示)



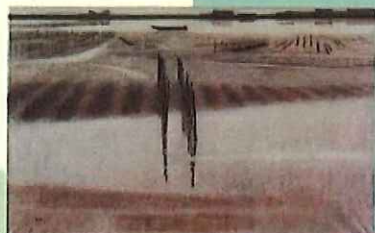
別車博資 (徳高 桂ヶ丘) 制作年不詳 水彩・紙 38.0×54.2cm 個人蔵 (後援展示)



別車博資 (神戸港風景) 1951年 水彩・紙 69.8×102.5cm 神戸市立博物館蔵 (前期展示)



田中徳喜 (VIOLET IN VIOLET) 1975年 油彩・キャンバス 162.2×131.0cm 神戸ゆかりの美術館蔵



上尾忠生 (干渉) 1965年 水彩・紙 73.3×117.3cm 神戸ゆかりの美術館蔵

神戸ゆかりの美術館  
KOBE ARTISTS MUSEUM

〒658-0032 神戸市東灘区向洋町2丁目9-1  
TEL:078-858-1520  
<http://www.city.kobe.jp/yukarimuseum/>

交通のご案内

- JR「住吉駅」、阪神「魚崎駅」のりかえ、六甲ライナー「アイランドセンター駅」下車南へ徒歩3分
- 阪急「御影駅」のりかえ、みなと観光バス「阪急御影駅南口」バス停から「アジアワンセンター」下車南へ徒歩3分
- JR「摂津本山駅」、阪急「四本駅」のりかえ、みなと観光バス「阪急摂津本山駅南口」バス停から「アジアワンセンター」下車南へ徒歩3分
- お車の方は美術館隣接のタイムズ神戸ファッションプラザ駐車場(1日最大550円)をご利用ください
- 阪神高速湾岸線「六甲アイランド北」ランプより約3分 ●阪神高速神戸線「魚崎」(原野)ランプより約10分

