

神戸市風見鶏の館・神戸市ラインの館 指定管理者応募要領 別添資料集③ (ラインの館設備 ※保存修理工事報告書抜粋)

※風見鶏の館については現在実施中の耐震補強工事において設備の更新も行う予定にしているため、現時点では設備仕様は未定です。決定次第、次期指定管理者に共有します。

令和6年9月

神戸市文化スポーツ局文化財課

第4項 機械設備工事

1. 工事実施仕様

空調設備工事

1. 概要

修理前の空調設備は全て処分し、今回の工事で全て新調した。
主屋の玄関ホール及び2階ホールに床置ローボーイ形の電気ヒートポンプ式マルチエアコンを設置し、1、2階の各展示室には床置スリム形の電気ヒートポンプ式マルチエアコンを設置した。

付属屋の1階授乳室、2階更衣室及び管理事務所には壁掛形の電気ヒートポンプ式エアコンを設置した。

これらの空調機のうち壁掛形の3台の室外機は、付属屋北東に設置し、その他の室外機は主屋西側に空調機置場を設け、周囲を木柵で囲んだ。

2. 機器

室外機

ビル用マルチ……………1台

エアコン (三菱電機住環境システムズ株式会社)

室内機

床置ローボーイ形…5.6kw 2台
(三菱電機住環境システムズ株式会社)

床置スリム形……………8.0kw 2台
11.2kw 3台
14.0kw 1台
(三菱電機住環境システムズ株式会社)

壁掛形……………2.2kw 2台
5.6kw 1台
(三菱電機住環境システムズ株式会社)

3. 材料

冷媒配管……………冷媒用被覆銅管 JIS H 3300
CUP 6.4φ×12.7φ
CUP 9.5φ×15.9φ
CUP 9.5φ×19.1φ
CUP 9.5φ×22.2φ
CUP 12.7φ×25.4φ
CUP 12.7φ×28.6φ
CUP 19.1φ×31.8φ
ドレイン配管……………水道用耐衝撃性硬質ポリ塩化ビニル管
JIS K 6742
30A
ドレイン配管……………硬質ポリ塩化ビニル管
JIS K 6742
VP50A

換気設備工事

1. 概要

修理前の換気設備は全て処分し、今回の工事で全て新調した。
主屋1階玄関ホール階段下便所は、中間取付型ダクト用送付機を設置した第3種換気設備方式とした。

主屋2階展示室2、付属屋1階控室、授乳室、男子便所及び女子便所は、天井埋込型の換気扇を設置した第3種換気設備方式とした。

2. 機器

換気扇……………天井埋込型ダクト用 低騒音型
インテリア格子タイプ
60CHM×40Pa×9.3W×24.5Db
VD-10ZC10-C 1台
(三菱電機住環境システムズ株式会社)

換気扇……………天井埋込型ダクト用 低騒音型
インテリア格子タイプ
250CHM×40Pa×36W×33Db
VD-18ZXP10-C 3台
(三菱電機住環境システムズ株式会社)

換気扇……………天井埋込型ダクト用 低騒音型
インテリア格子タイプ
400CHM×40Pa×62W×42dB
VD-20ZXP10-C 1台
(三菱電機住環境システムズ株式会社)

給排気機……………ダクト用換気送風機
中間取付型ダクト用 低騒音型
80CHM×40Pa×8.2W×37.5Db
V-100CPLU 2台
(三菱電機住環境システムズ株式会社)

給気口……………自然給気ユニット
角形・壁取付タイプ 150φ
不織布フィルター付
AT-150QRKF3 4台
(株式会社メルコエアテック)

カバー……………ウエザーカバー 防火ダンパー付
ステンレス鋼板 (SUS 316)
厚 0.3mm、0.5mm、0.8mm
指定色塗装
(三菱電機住環境システムズ株式会社)

3. 材料

ダクト……………スパイラルダクト 鉄板 厚 0.5mm
100mmφ、150mmφ

給排水衛生設備工事

1. 概要

修理前の給排水衛生設備は全て処分し、今回の工事で全て新調した。

主屋1階玄関ホール階段下の便所は、大便器及び汚物流しを設置した。付属屋の男子便所には手洗い、小便器及び大便器、女子便所に手洗い、大便器、を設置した。授乳室前室に手洗い、踏込(2)に掃除用流しを設置した。2階配膳室の流し台に電気温水器を設置した。

建物外周部は、散水栓を設けた。

2. 機器

階段下便所……………大便器 CS597BMCS
色：ホワイト(#NW1)
紙巻器 YH701
汚物流し UAS81LD
(TOTO株式会社)

男子便所……………大便器 CS597BMCS
色：ホワイト(#NW1)
紙巻器 YH701
小便器 UFS900JCS
色：ホワイト(#NW1)
カウンター MC30H1840
(TOTO株式会社)

女子便所……………大便器 CS597BMCS
色：ホワイト(#NW1)
紙巻器 YH701
洗面器 LSA125FA+UALN23A1
鏡 LED照明付 EL80014
(TOTO株式会社)

掃除用流し……………掃除用流し SK22A
色：ホワイト(#NW1)
(TOTO株式会社)

踏込(1)……………洗面器 L210C
色：ホワイト(#NW1)
(TOTO株式会社)

配膳室……………電気温水器 REKB25A22SW26D
(TOTO株式会社)

3. 材料

給水管……………ポリエチレン管
JIS K 6762
PEP25A
給水管……………水道用耐衝撃性硬質ポリ塩化ビニル管
JIS K 6742
HIVP20A、25A

排水管……………硬質ポリ塩化ビニル管
JIS K 6742
VP40A、50A、65A、75A、100A
楯……………管路口径100A 楯口径200A
床上掃除口……………非防水用 50A、100A
通気管……………硬質ポリ塩化ビニル管
JIS K 6742
VP50A
給湯管……………一般配管用ステンレス鋼管
JIS G 3459
20Su

消火設備工事

1. 概要

平成4年度に設置した南面及び西面の消火栓を易操作性1号消火栓に取替え、設置位置を外構計画にあわせて変更した。

消火器は、主屋の1階が玄関ホールと各展示室、2階がホール、ベランダと各展示室にそれぞれ1本設置した。付属屋は、1階が授乳室、2階が管理事務所の西側廊下にそれぞれ1本設置した。

2. 機器

消火栓……………易操作性1号消火栓(単独型PR)
消火栓箱 950×1,150×200mm
ステンレス鋼板(SUS304)厚1.5mm
メラミン樹脂焼付指定色塗装
標示 丸ゴシック体真鍮切り文字
ホース 保形ホース 30×30m
(株式会社立売堀製作所)

消火器……………粉末(ABC)消火器6型 4台
粉末(ABC)消火器10型 7台
(ヤマトプロテック株式会社)

消火器受台……………ファイアーベースQII
(ポール・標示板付)
(株式会社初田製作所)

3. 材料

消火配管……………消火用硬質塩化ビニル外面被覆鋼管
WSP041
50A
消火配管……………消火用ポリエチレン管
50A

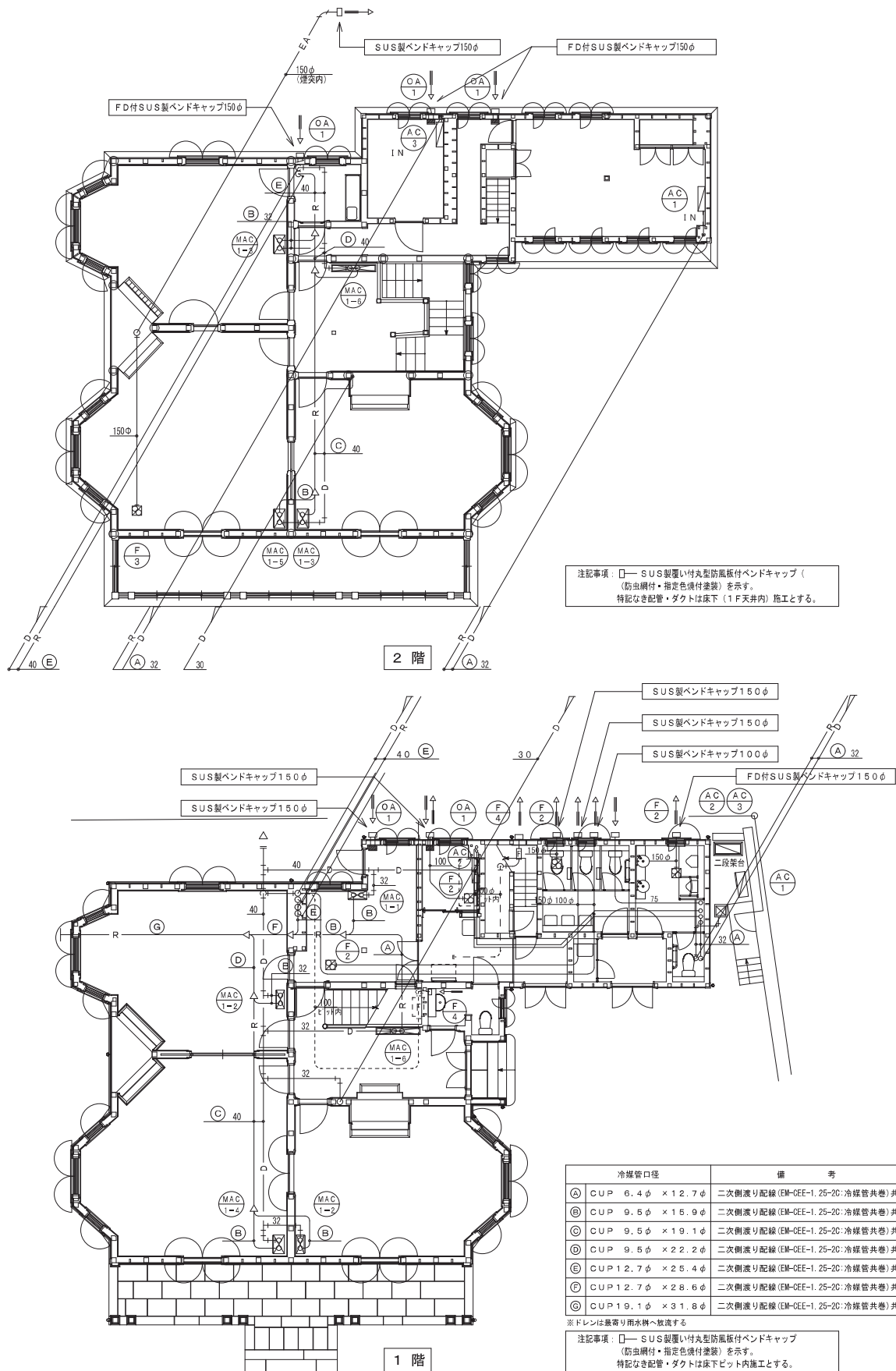


図21 空調・換気設備図

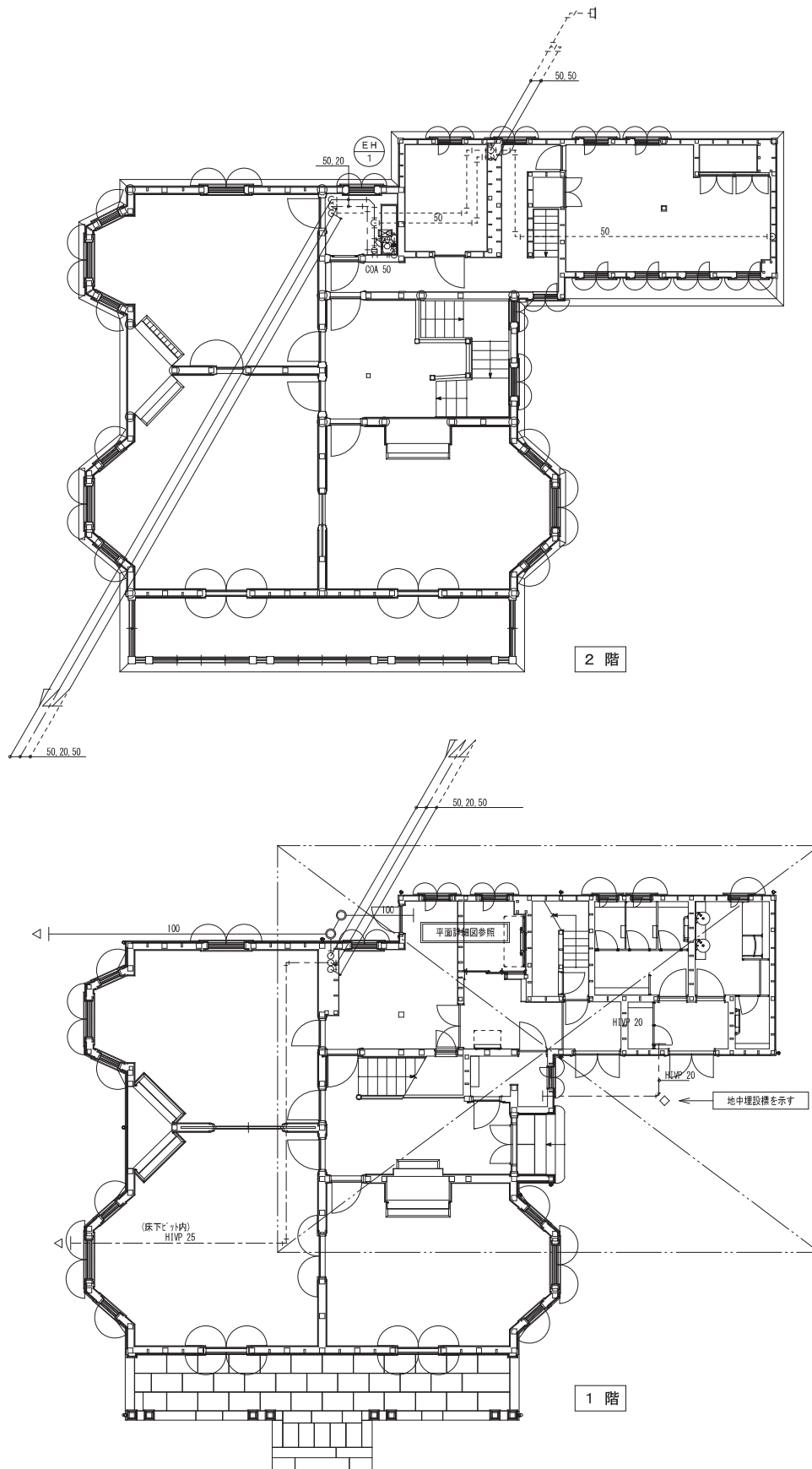


図22 給排水・衛生設備図

第5項 電気設備工事

1. 工事実施仕様

幹線・空調室内機電源設備

1. 概要

敷地内の電気引込は、旧ドレウエル邸の建物用の引込と公園施設用の引込の2系統とし、修理前と同様に敷地の北西隅から引込、それぞれ引込用鋼管柱を新設し、引込開閉器盤を設置した。旧ドレウエル邸の建物用の引込開閉器盤は自立型とし、公園施設用の引込開閉器盤は鋼管柱に取付けた。

電灯分電盤は、付属屋2階更衣室東面の壁に埋め込んだ。

2. 機器

引込開閉器盤 …… S-1 屋外防水壁支持自立型
鋼製 厚 1.6mm 指定色焼付塗装
700×1,100×200mm
(パナソニック株式会社)

引込開閉器盤 …… S-2 屋外防水ポール取付
鋼製 厚 1.6mm 指定色焼付塗装
700×1,300×200mm
(パナソニック株式会社)

電灯分電盤 …… L-1 屋内壁掛埋込型
鋼製 厚 1.6mm 指定色焼付塗装
1,030×1,430×175mm
(パナソニック株式会社)

3. 材料

電線管 …… 厚鋼電線管
JIS C 8305 GP22、GP28、GP54

電線管 …… 合成樹脂製可とう電線管
JIS C 8411 PF22

電線管 …… 波付硬質ポリエチレン管
FEP65

ケーブル …… 600V 耐熱性ポリエチレン絶縁電線
JIS C 3612
EM-IE 5.5sq×1、EM-IE 14sq×1

ケーブル …… 600V トリプレックス形架橋
ポリエチレン絶縁耐熱性
ポリエチレンシースケーブル
EM-CET 22sq、EM-CET 60sq

ケーブル …… 600V ポリエチレン絶縁耐熱性
ポリエチレンシースケーブル平形
JIS C 3605 EM-EEF 2.0-3C

ブルボックス …… 鋼製 300×300×200mm
国土交通省仕様

コンセント設備工事

1. 概要

主屋1、2階展示室は、展示計画にあわせて壁や床にコンセントを設置した。

付属屋2階管理事務所は、壁及び床にコンセントを設置した。

2. 材料

電線管 …… 厚鋼電線管

JIS C 8305 GP22

電線管 …… 合成樹脂製可とう電線管

JIS C 8411 PF22

電線管 …… 波付硬質ポリエチレン管

FEP30

ケーブル …… 600V ポリエチレン絶縁耐熱性

ポリエチレンシースケーブル平形

JIS C 3605

EM-EEF 2.0-2C、EM-EEF 2.0-3C

ケーブル …… 6kV 架橋ポリエチレン絶縁耐熱性

ポリエチレンシースケーブル

JIS C 3606 EM-CE 3.5sq-3

ブルボックス …… 鋼製 300×300×200mm

国土交通省仕様 指定色塗装

コンセント …… 一般コンセント 2P15A×2

E極付コンセント 2P15A×2

ET付コンセント 2P15A×1、ET×1

2P15A×2、ET×1

埋込コンセント 2P15A×1

鍵付カバープレート

フロアコンセント 2P (E極付) 15A×1

電灯設備工事

1. 概要

主屋及び付属屋の各部屋、玄関ポーチ及びテラスに照明器具を取り付けた。主屋の玄関ポーチ、テラス及び各部屋の照明器具は、昭和53年の改修工事に取り付けられたものであるが、全て清掃して再利用した。再利用に際しては、落下防止ワイヤーを新規に製作し、取り付けた。2階展示室2の照明器具のランプシェードが一部破損していたため、同様の意匠のランプシェードに全て取替えた。ランプは全てLEDランプに取替えた。

付属屋の照明器具は、既製品から選んで取り付けた。

公開部分の各照明器具のスイッチは、集中式のリモコンスイッチとし、管理事務所西面の壁に埋め込んだ。主屋1階階段下便所、付属屋1階授乳室、踏込(1)、男子便所及び女子便所の照明器具は天井埋込型人感センサーにて点滅するスイッチとした。他の付属屋の各部屋は、それぞれの部屋内に

壁埋込スイッチを設置した。

建物のライトアップ用に主屋東面、南面及び西面に照明器具を設置した。東面の塀の外部にライトアップ用の照明器具を設置した。

公園の外灯として、西側スロープ横に外灯を設置した。

2. 材 料

電 線 管	合成樹脂製可とう電線管 JIS C 8411 PF16、PF22、PF28
ケ ー ブ ル	600V ポリエチレン絶縁耐熱性 ポリエチレンシースケープル平形 JIS C 3605 EM-EEF 1.6-2C EM-EEF 1.6-3C、EM-EEF 2.0-2C EM-EEF 2.0-2C
ケ ー ブ ル	制御用ケーブル EM-CEES 1.25sq-2C
プルボックス	鋼製 200×200×200mm 300×300×200mm、400×400×200mm 国土交通省仕様
ス イ ッ チ	片切りスイッチ 1P15A×1 組合せスイッチ 1P15A×1 3路スイッチ 3W15A×1 4路スイッチ 4W15A×1

拡声設備工事

1. 概 要

主屋玄関ホール、1、2階の各展示室及び2階ホールに天井埋込のスピーカーを設置した。付属屋2階管理事務所に弱電機器用のキャビネットラックを設置し、アンプやCDプレーヤー等を組み込んだ。

2. 機 器

スピーカ	天井埋込型 3W ATT付 CM-2330AT (TOA株式会社)
同上パネル	丸型 230mmφ CP-233A (TOA株式会社)
アンプ	卓上型 60W 5極 TA-2060 (TOA株式会社)
CDプレーヤー	ピッチコントローラー機能 リピート機能、プログラム再生機能付 CD-50 (TOA株式会社)
主電源パネル	1サイズユニット電源分配器 PD-150 (TOA株式会社)

3. 材 料

電 線 管	合成樹脂製可とう電線管 JIS C 8411 PF16、PF22
ケ ー ブ ル	600V ポリエチレン絶縁耐熱性 ポリエチレンシースケープル平形 JIS C 3605 EM-EEF 1.6-2C、EM-EEF 2.0-2C

防災照明設備工事

1. 概 要

主屋は、1階玄関ホール、1、2階展示室及び2階バルコニー天井に非常用照明器具を設置した。2階バルコニーの非常用照明器具は天井直付けとしその他は天井埋込形とした。

付属屋は、1階控室、控室(2)、管理用階段踊場、授乳室前室、授乳室、2階廊下及び管理事務所に非常用照明器具を設置した。

主屋1階玄関ホール出入口上に避難口誘導灯、階段踊場に通路誘導灯を設置した。

2. 材 料

電 線 管	合成樹脂製可とう電線管 JIS C 8411 PF16、PF22
ケ ー ブ ル	600V ポリエチレン絶縁耐熱性 ポリエチレンシースケープル平形 JIS C 3605 EM-EEF 1.6-2C、EM-EEF 2.0-2C

電話配管設備工事

1. 概 要

本工事は電話設備用の空配管を敷設し、付属屋2階更衣室東面の壁に端子盤を埋め込み、電話口を設置した。

2. 機 器

端 子 盤	T-1 屋内埋込形 鋼製 厚 1.6mm 指定色塗装 730×1,130×125mm (パナソニック株式会社)
-------	--

3. 材 料

電 線 管	厚鋼電線管 JIS C 8305 GP28
電 線 管	合成樹脂製可とう電線管 JIS C 8411 PF16、PF28
電 線 管	波付硬質ポリエチレン管 FEP30
電 線 管	硬質ポリ塩化ビニル管 JIS C 8430 HIVE16
ケ ー ブ ル	600V 耐熱性ポリエチレン絶縁電線

JIS C 3612

EM-IE 5.5sq × 1、EM-IE 14 × 1

電話用受口 …………… 樹脂プレートカバー

構内情報通信網配管設備工事

1. 概要

構内情報通信用の配管を敷設し、付属屋1階控室東面の壁及び2階管理事務所西面の壁にLANケーブル用の受口を設け、カバープレートを取り付けた。

2. 材料

電線管 …………… 厚鋼電線管

JIS C 8305 GP28

電線管 …………… 合成樹脂製可とう電線管

JIS C 8411 PF16、PF28

電線管 …………… 波付硬質ポリエチレン管

FEP30

情報用受口 …………… 樹脂プレートカバー

誘導支援設備工事

1. 概要

主屋1階階段下便所に2箇所、付属屋1階の男子便所に2箇所、女子便所の3箇所に呼出ボタン、各便所の出入口外側に呼出表示灯、踏込(2)の掃除用流しのブース内に復旧ボタンを設置した。

呼出ボタンは、引き紐及び押しボタン両用式とし、呼出表示灯及びトイレ呼出復旧ボタンは壁埋込形とした。

呼出表示器は、付属屋2階管理事務所の西面壁、呼出副表示器を主屋1階展示室1の東面壁に取り付けた。

2. 機器

呼出ボタン …………… 壁埋込形 NBR-7HWA

(アイホン株式会社)

呼出表示灯 …………… 壁埋込形 CBR-4B

(アイホン株式会社)

呼出復旧ボタン …… 壁埋込型 NBR-2A-C

(アイホン株式会社)

呼出表示器 …………… 壁付形 3窓用 CBN-3C

(アイホン株式会社)

副表示器 …………… 壁付形 3窓用 CBN-3CS

(アイホン株式会社)

3. 材料

電線管 …………… 合成樹脂製可とう電線管

JIS C 8411 PF16、PF22

ケーブル …………… 警報用絶縁耐熱性ポリエチレン

シースケーブル

JCS 4396

EM-AE 1.2-3C、EM-AE 1.2-5Pr

監視カメラ設備工事

1. 概要

敷地北面に2箇所、南面に2箇所の計4台の監視カメラを設置した。北面の2箇所と南面の東側は、既設の監視カメラを再利用し、南面の西側を新設した。北面の2台と南面の東側のカメラは既設のポールに取り付け、南面西側のカメラは、新設した外灯のポールに取り付けた。監視モニター及び録画装置(HDR)は、既設の機器を再利用し、付属屋2階の管理事務所に設置した。

2. 機器

カメラ …………… 屋外赤外デイトナイトカメラ

防塵・防水仕様

有効画素数137万画素

デイモード：カラーカメラ

ナイトモード：高感度白黒カメラ

C-CV470S-3

(TOA株式会社)

同上取付金具 …… 屋外カメラポール取付金具

ステンレス 厚2mm

156×150×62mm C-BC450PM

ポール取付バンド

溶融亜鉛メッキ YS-60B

(TOA株式会社)

3. 材料

電線管 …………… 厚鋼電線管

JIS C 8305 GP16

電線管 …………… 合成樹脂製可とう電線管

JIS C 8411 PF16、PF22

電線管 …………… 波付硬質ポリエチレン管

FEP30

ケーブル …………… 同軸ケーブル

EM-5C-2E

プルボックス …………… 鋼製 200×200×200mm

国土交通省仕様

機械警備配管設備工事

1. 概要

修理工事後の機械警備機器の取付けのために、天井裏等に空配管を敷設し、センサー取付け予定の位置の天井裏にアウトレットボックスを設置し、天井面に丸型のカバープレートを取り付けた。機械警備機器用のアウトレットボックスを、付属屋2階管理事務所の東面壁内に設置し、金属製のカバープレートを取り付けた。

2. 材 料 (能美防災株式会社)
電 線 管 …………… 合成樹脂製可とう電線管
JIS C 8411 PF16、PF22

入室管理設備工事

1. 概 要

敷地東側の門扉両側の袖壁に来客カウンター用赤外線セン
サーを設置し、来客カウンターを付属屋 2 階事務室に設置した。

2. 機 器

セ ン サ ー …………… 来客カウンター用赤外線センサー
PLC-20TE
(竹中エンジニアリング株式会社)

カ ウ ン タ ー …………… 来客カウンター CNT-8S
(竹中エンジニアリング株式会社)

3. 材 料

電 線 管 …………… 波付硬質ポリエチレン管
FEP30

電 線 管 …………… 合成樹脂製可とう電線管
JIS C 8411 PF22

ケ ー ブ ル …………… 市内対ポリエチレン絶縁耐熱性
ポリエチレンシースケープル
EM-CPEE 1.2-2P

ケ ー ブ ル …………… 警報用絶縁耐熱性ポリエチレン
シースケープル
JCS 4396
EM-AE 1.2-3C、EM-AE 1.2-10P

感 知 器 …………… 試験機能付差動式スポット型感知器
2 種露出型 FDPJ209-R
(能美防災株式会社)

感 知 器 …………… 光電式スポット型感知器
2 種露出型 FDK246
(能美防災株式会社)

感 知 器 …………… 定温式スポット型感知器 防水型
1 種 75℃ FDLJ106-D-75
(能美防災株式会社)

炎 感 知 器 …………… 赤外線 3 波長式炎感知器 (非防爆用)
PDCJ001-D

同 上 遮 光 カ バ ー …… ステンレス鋼板 (SUS 304) 厚 1.5mm
ZADJ001-R
(能美防災株式会社)

同 上 ポ ー ル …………… 鋼管柱 76mmφ
環境配慮型溶融亜鉛メッキ後
ポリエステル樹脂粉体焼付塗装

受 信 機 …………… P型 1 級火災受信機 10 回線 壁掛型
FAPJ105S-R-10L
(能美防災株式会社)

総 合 盤 …………… P型 1 級縦型 露出型
プレート鋼板 厚 1.2mm
発信機、表示灯、火災警報ベル内蔵
FWLJ007-R-P1D
(能美防災株式会社)

自動火災報知設備

1. 概 要

主屋及び付属屋の各部屋、小屋裏及び北面外部に自動火
災報知設備を設置した。

主屋 1 階玄関ホール、2 階ホール及び付属屋 2 階廊下に光
電式スポット型感知器、付属屋 2 階湯沸室に定温式スポット
型感知器、その他の部屋及び小屋裏に差動式スポット型感知
器を取り付けた。小屋裏の差動式スポット型感知器は試験機
能付とした。

受信機は、付属屋 2 階管理事務所の西面壁に埋め込み、総
合盤は主屋 1 階玄関ホール及び 2 階ホール南面壁に取り付けた。

敷地北面の東西 2 箇所に赤外線 3 波長式炎感知器をポー
ルに取付け、赤外線 3 波長式炎感知器監視盤を付属屋 2 階
管理事務所の西面壁に埋め込んだ。炎感知器のポールは、
西側を新設し、東側は既設のポールに取付けた。

2. 機 器

感 知 器 …………… 差動式スポット型感知器
2 種露出型 FDPJ206-R

監 視 盤 …………… 赤外線 3 波長式炎感知器監視盤
露出壁掛型 鋼板 厚 1.2mm

3. 材 料

電 線 管 …………… 厚鋼電線管
JIS C 8305 GP22

電 線 管 …………… 合成樹脂製可とう電線管
JIS C 8411 PF16、PF22、PF28

電 線 管 …………… 波付硬質ポリエチレン管
FEP30

ケ ー ブ ル …………… 警報用絶縁耐熱性ポリエチレン
シースケープル
JCS 4396

ケ ー ブ ル …………… 消防用耐熱電線
EM-HP-S1.2-3Pr、EM-HP1.2-5Pr

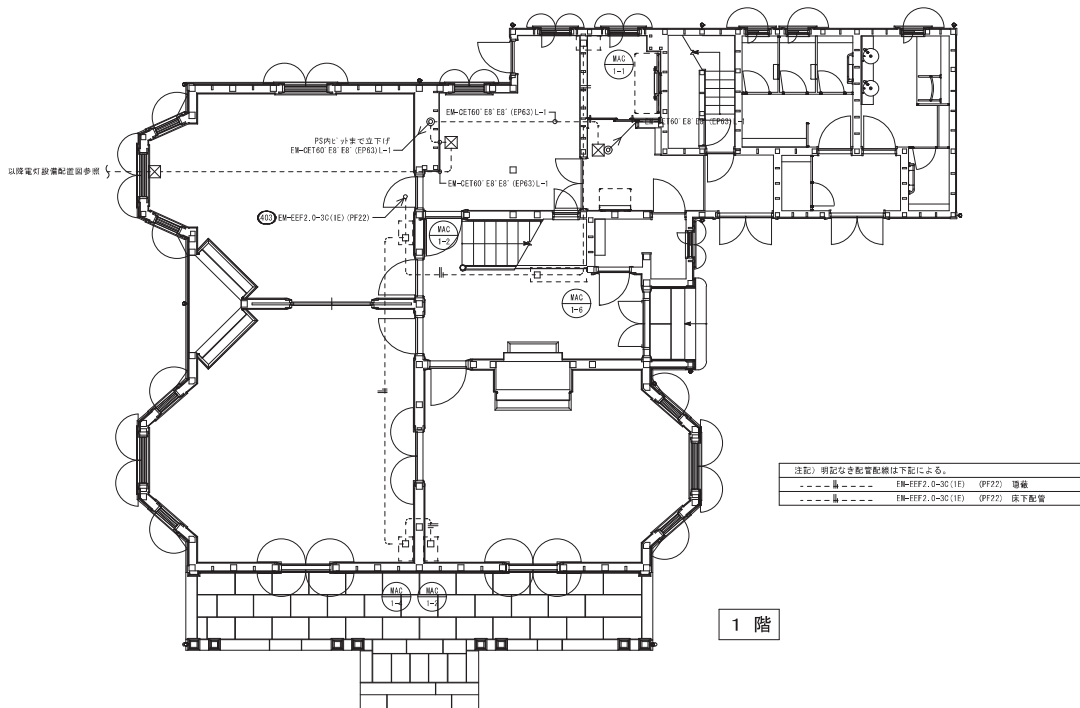
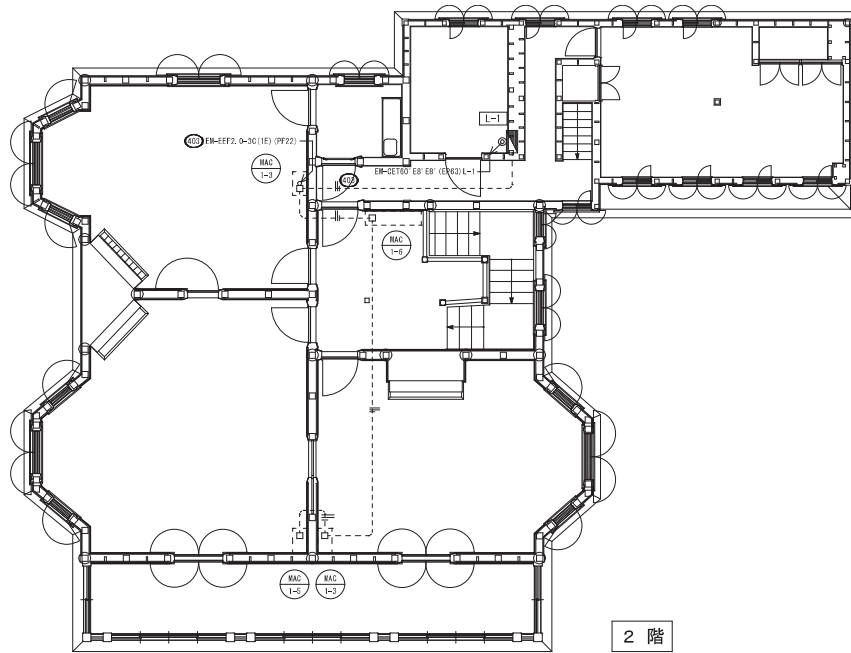


図24 幹線・空調内機電源設備図

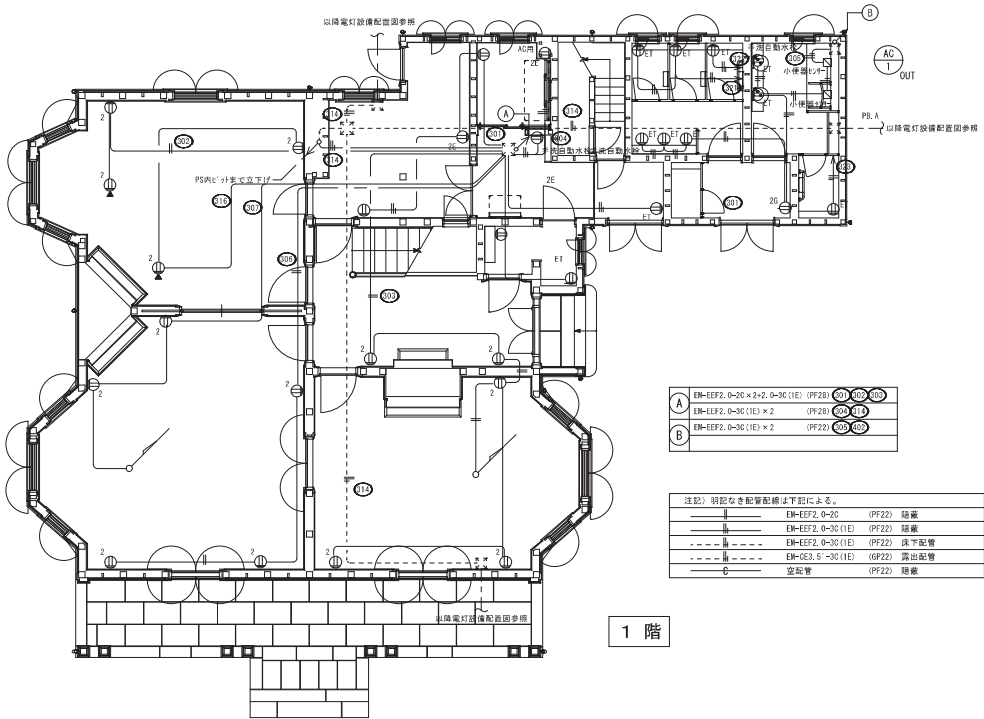
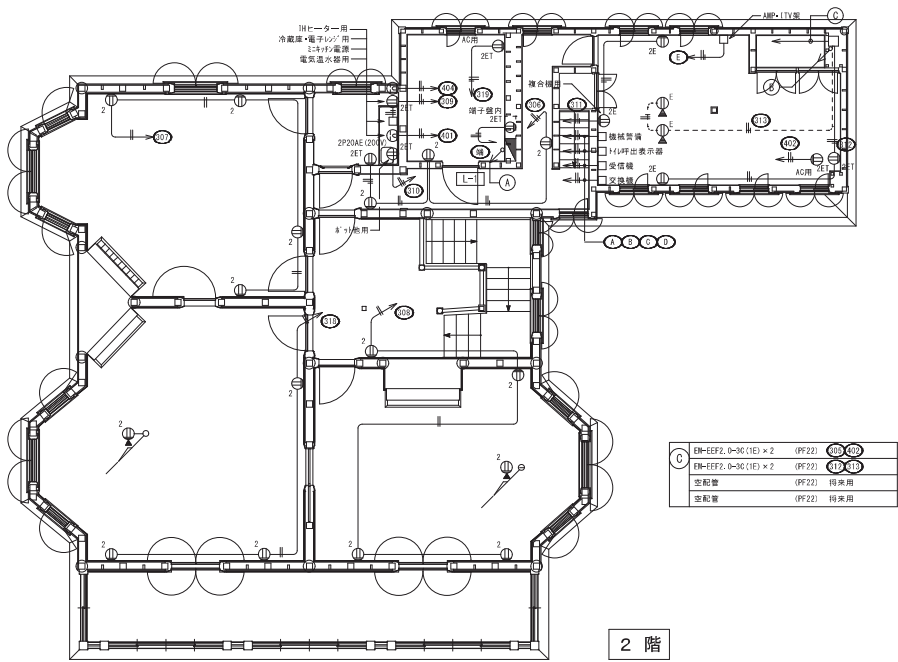
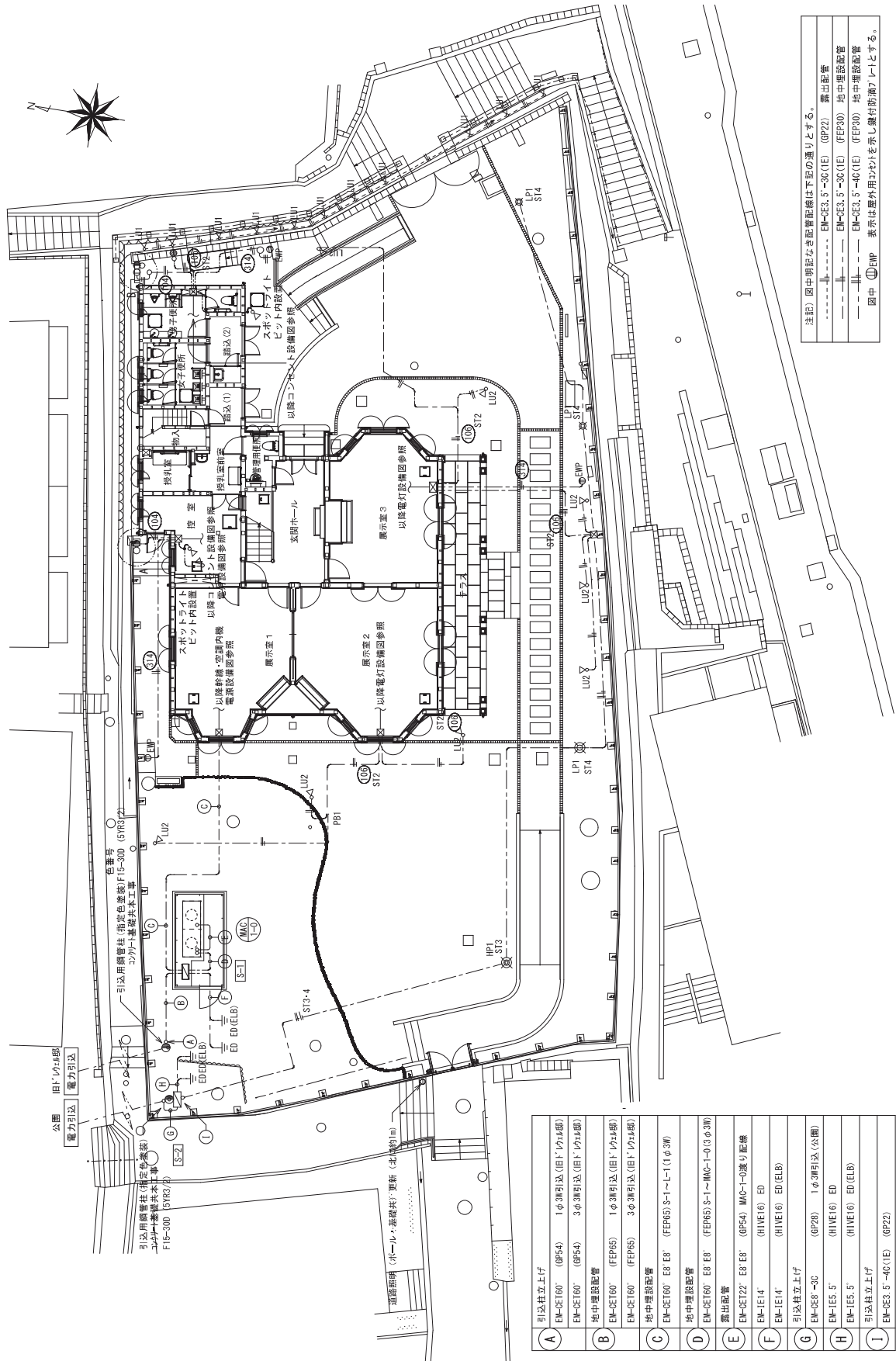


図25 コンセント設備図



注記) 図中明記なき配管経路は下記の通りとする。
 - - - - - EM-SE3.5-30(TE) (OP22) 露出配管
 - - - - - EM-SE3.5-30(TE) (FEF30) 地中埋設配管
 - - - - - EM-SE3.5-40(TE) (FEF30) 地中埋設配管
 図中 ⊕EWP 表示は屋外用コンセントを示し、露出防滴プレートとする。

A	引込柱立上げ EM-CET600 (OP54) 1φ3W引込 (旧トウワ邸) EM-CET600 (OP54) 3φ3W引込 (旧トウワ邸)
B	地中埋設配管 EM-CET600 (FEF65) 1φ3W引込 (旧トウワ邸) EM-CET600 (FEF65) 3φ3W引込 (旧トウワ邸)
C	地中埋設配管 EM-CET600 E8 E8 (FEF65) S-1-1 (1φ3W)
D	地中埋設配管 EM-CET600 E8 E8 (FEF65) S-1-MAC-1-013 (3φ3W)
E	露出配管 EM-CET22 E8 E8 (OP54) MAC-1-0露り配管 EM-IE14 (HIVE16) ED EM-IE14 (HIVE16) ED (ELB)
F	引込柱立上げ EM-CET600-30 (OP28) 1φ3W引込 (公園) EM-IE5.5 (HIVE16) ED EM-IE5.5 (HIVE16) ED (ELB)
G	引込柱立上げ EM-CET600-40(TE) (OP22)

図26 電灯設備図

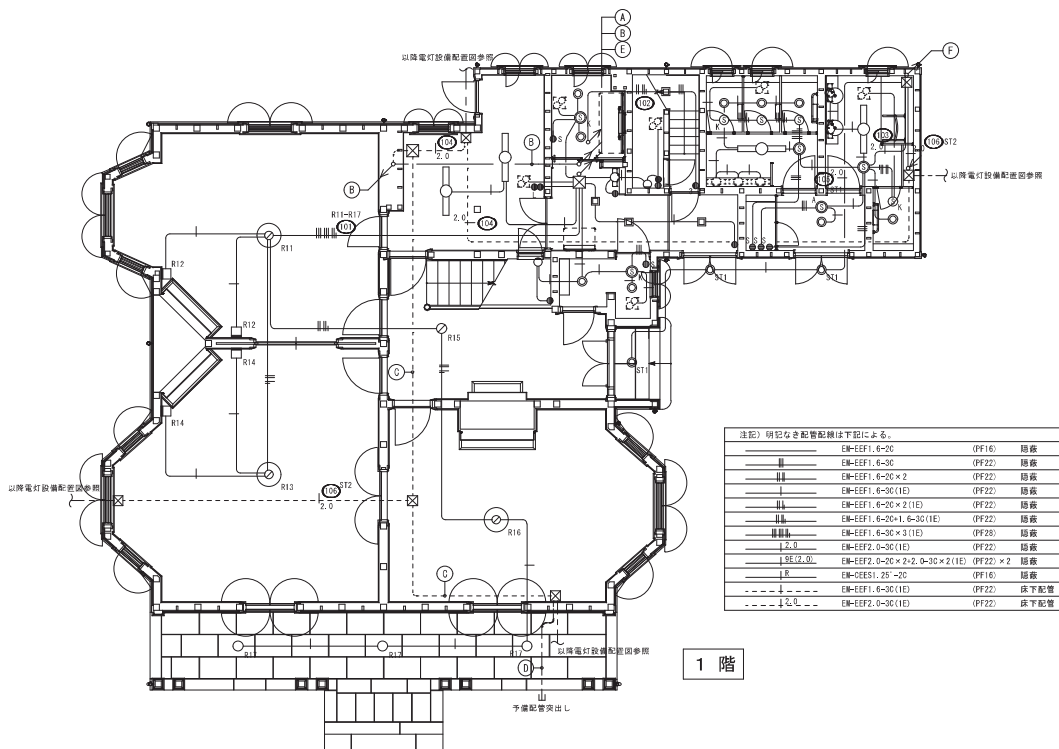
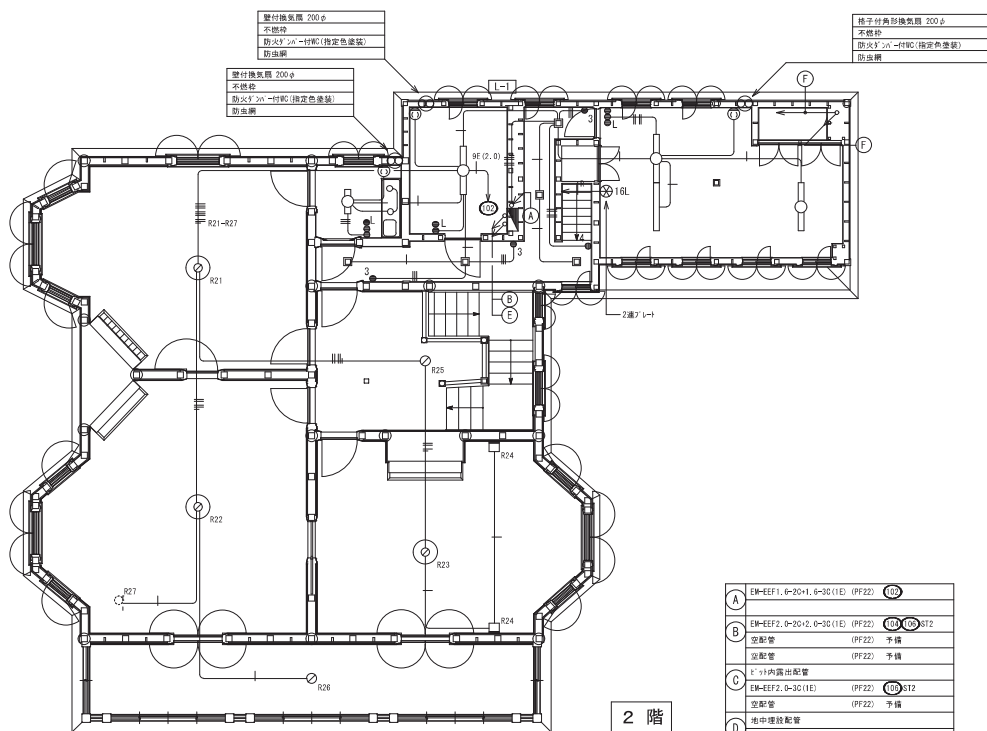


図27 電灯設備図

表5 照明器具リスト

記号	部 位	品 番	名 称	色温度	数量	製 造 業 者	備 考	
BL1	湯 沸 室	XLX210PEN	下面開放型 20形 一体型LEDベースライト 連続調光型調光タイプ 下面開放型 Hf蛍光灯16形高出力型1灯器具相当 Hf16形高出力型・1600lm	5000K	1	パナソニック株式会社		
BL2	控 室 更衣室 管理事務所	XLX460PENZ	下面開放型 40形 一体型LEDベースライト 連続調光型調光タイプ 下面開放型 Hf蛍光灯32形高出力型2灯器具相当 Hf32形高出力型・6900lm	5000K	7			
BL3	男子便所 女子便所	XLX430PENZ	下面開放型 40形 一体型LEDベースライト 連続調光型調光タイプ 下面開放型 Hf蛍光灯32形高出力型2灯器具相当 Hf32形高出力型・3200lm	5000K	2			
DL1	階段下便所 男子便所 女子便所	XND1011WN	天井埋込型 LED(昼白色) ダウンライト ビーム角80度・光源遮光角15度 拡散タイプ 埋込穴85mmφ LED100形 コンパクト形蛍光灯FDL27形1灯器具相当	5000K	6			
DL2	踏 込 (2)	XND1511WN	天井埋込型 LED(昼白色) ダウンライト ビーム角80度・光源遮光角15度 拡散タイプ 埋込穴85mmφ LED150形 コンパクト形蛍光灯FHT32形1灯器具相当	5000K	1			
DL3	踏 込 (1) 階 段 2階 廊 下	XNDN1665SLK	天井埋込型 LED(電球色) ダウンライト 浅型9H・拡散タイプ 埋込穴150mm角 LED150形 コンパクト形蛍光灯FHT32形1灯器具相当	3000K	9			
DL4	玄関ポーチ 踏込(1)外 踏込(2)外	NDW06303WK	天井埋込型 LED(電球色) 軒下用ダウンライト 浅型10H・拡散タイプ・光源遮光角15度 防雨型/埋込穴100mmφ パネル付型 白熱電球60形1灯器具相当 LED60形	3000K	3			
DL5	授乳室前室 授 乳 室	XND1501WL	天井埋込型 LED(電球色) ダウンライト ビーム角80度・光源遮光角15度 拡散タイプ 埋込穴75mmφ LED150形 コンパクト形蛍光灯FHT32形1灯器具相当	3000K	3			
BK1	物 入	NNN53800	天井直付型 LED(電球色) シーリングライト 白熱電球100形1灯器具相当/白熱電球60形 1灯器具相当/白熱電球40形1灯器具相当	—	2			LED電球 LDA5LGZ40ESW2
LU1	東側煉瓦塀	YYY36633	天井埋込型・壁埋込型・地中埋込型 LED(電球色) スポットライト 中角タイプ 埋込ボックス取付専用 防雨型(灯具部) 防噴流型・耐塵型(LED光源電源一体部) シリンドラタイプ 110Vダイケール電球130形1灯器具相当	3000K	11			
LU2	建 物 周 围	NNY24395Z	据置取付型 LED(電球色) スポットライト 上方向ビーム角35度・広角タイプ 防雨型 ガラスパネル付型 マルチハロゲン灯250形 1灯器具相当/CDM-T150形1灯器具相当	3000K	10			
a9B	授乳室前室 授 乳 室 2階 廊 下	NNFB90605J	天井埋込型 LED(昼白色) 非常用照明器具 一般型(30分間)リモコン自己点検機能付 埋込穴100mmφ 非常灯用ハロゲン電球9形1灯器具相当	5000K	4			
a13B	玄関ホール 管理事務所	NNFB91605J	天井埋込型 LED(昼白色) 非常用照明器具 一般型(30分間)リモコン自己点検機能付 埋込穴100mmφ 非常灯用ハロゲン電球13形1灯器具相当	5000K	4			
a30B	各 展 示 室 2階 ホール 控 室 2階 廊 下	NNFB93605J	天井埋込型 LED(昼白色) 非常用照明器具 一般型(30分間)リモコン自己点検機能付 埋込穴100mmφ 非常灯用ハロゲン電球30形1灯器具相当	5000K	9			
b30B	ベ ラ ン ダ	NNFB93005J	天井直付型 LED(昼白色) 非常用照明器具 一般型(30分間)リモコン自己点検機能付 非常灯用ハロゲン電球30形1灯器具相当	5000K	1			
x20B	玄関ホール 2階 廊 下	FA20312	天井直付型 LED誘導灯 片面型・一般型(20分間) リモコン自己点検機能付/B級・BL形(20B形)	—	2			
y20B	階 段	FK20016	適合表示板 通路誘導灯用・B級・BH形(20A形) 片面用・B級・BL形(20B形) 両面用	—	1			

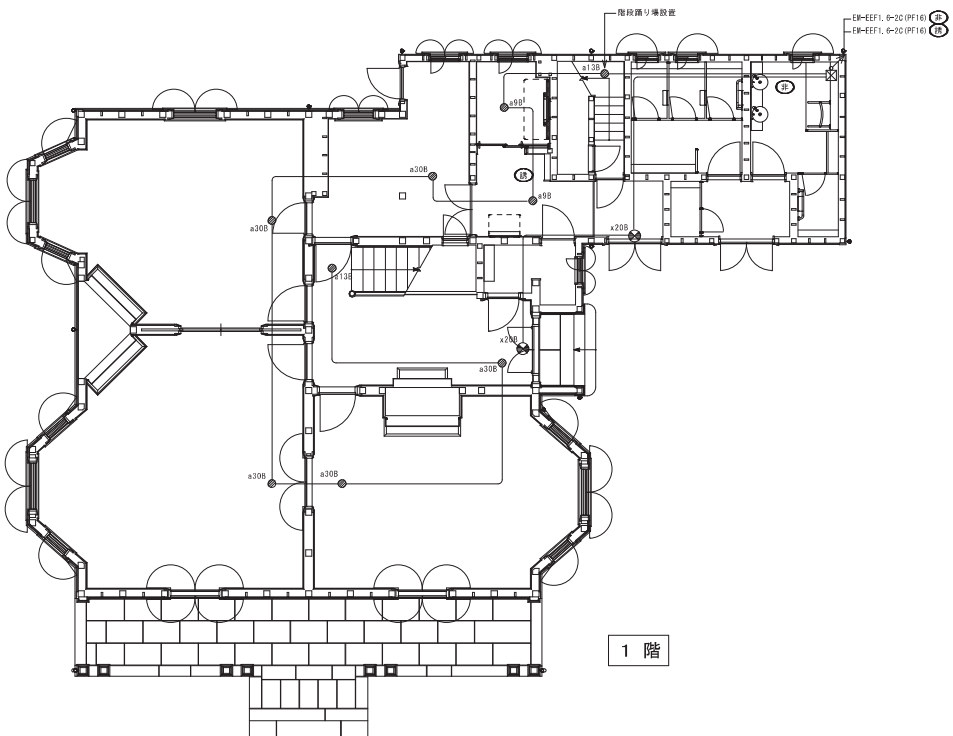
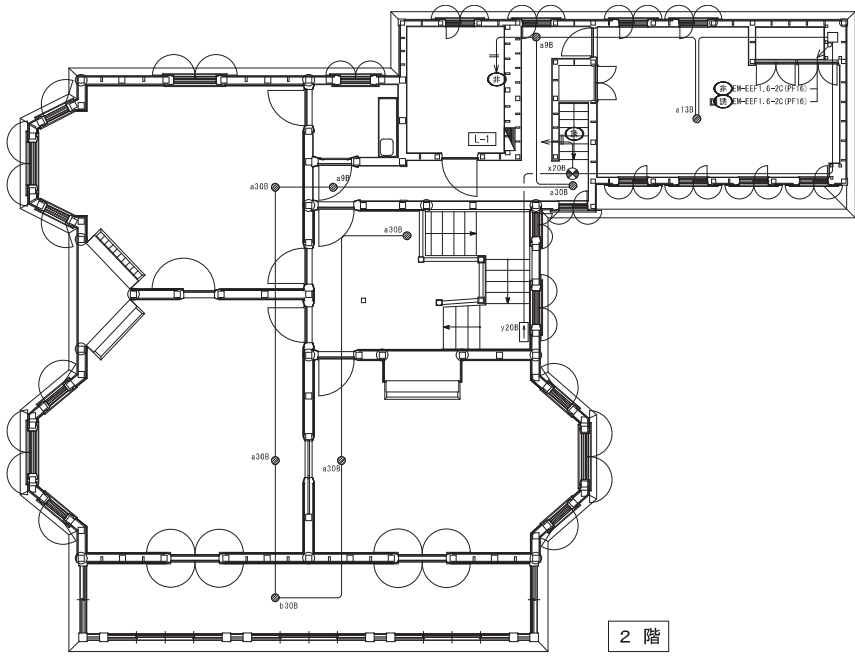
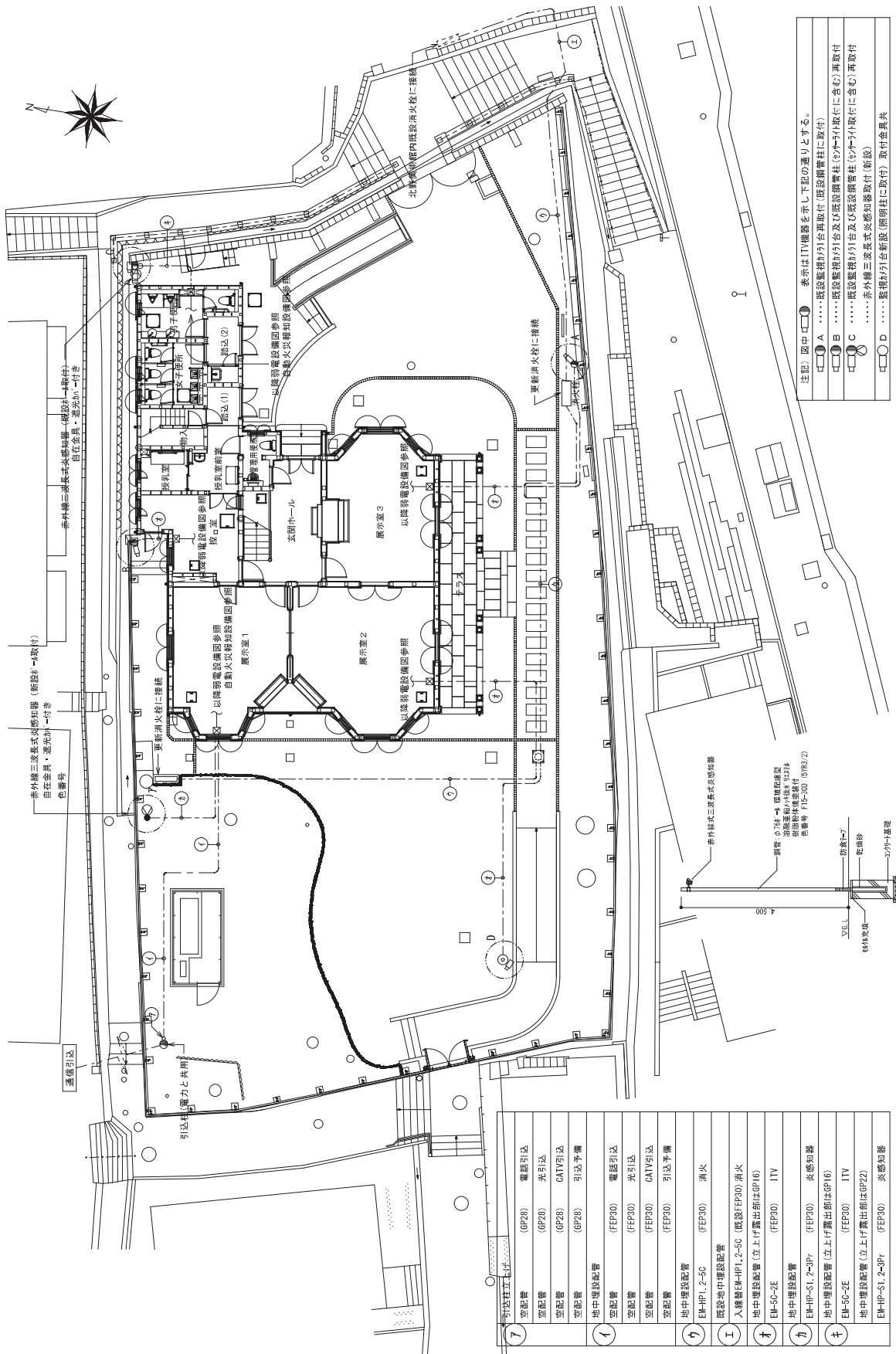


図28 非常用照明設備図



- 注記) 四中□●表示はTV機を、下記のとおりとする。
- A ……既設監視カメラ(台)再取付(既設据置柱に取付)
 - B ……既設監視カメラ(台)及び既設据置柱(台)再取付(含む)再取付
 - C ……既設監視カメラ(台)及び既設据置柱(台)再取付(含む)再取付
 - D ……赤外線三波長式家庭用監視カメラ(既設)再取付
 - E ……赤外線三波長式家庭用監視カメラ(既設)再取付

7	引込柱立上付	
イ	空配管 (GP28)	電話引込
	空配管 (GP28)	光引込
	空配管 (GP28)	CATV引込
	空配管 (GP28)	引込予備
ロ	地中埋設配管 (FEP30)	電話引込
	空配管 (FEP30)	光引込
	空配管 (FEP30)	CATV引込
	空配管 (FEP30)	引込予備
ハ	地中埋設配管 (EM-HP1, 2-5C)	消火
	既設地中埋設配管	
ニ	入線管EM-HP1, 2-5C (既設FEP30) 消火	
ホ	地中埋設配管(立上付露出部)GP16	
ヘ	EM-5C-2E (FEP30)	ITV
	地中埋設配管 (FEP30)	家庭用監視
キ	地中埋設配管(立上付露出部)GP16	
	EM-5C-2E (FEP30)	ITV
ク	地中埋設配管(立上付露出部)GP22	
	EM-HP-S1, 2-3Pr (FEP30)	家庭用監視

図29 弱電設備図

